

สถานการณ์โรคไข้หวัดใหญ่

สถานการณ์ต่างประเทศ

องค์การอนามัยโลกรายงานสถานการณ์โรคไข้หวัดใหญ่ในภาพรวมทั่วโลก ณ วันที่ 3 มีนาคม 2562 โดยภาพรวมในขณะนี้ ประเทศเขตตอนบนของซีกโลกเหนือ มีรายงานสถานการณ์โรคไข้หวัดใหญ่อย่างต่อเนื่อง อเมริกาเหนือ ยังคงมีรายงานสถานการณ์โรคไข้หวัดใหญ่อย่างต่อเนื่อง ส่วนใหญ่พบเชื้อไข้หวัดใหญ่ชนิด A(H3N2) ในช่วง 2-3 สัปดาห์ที่ผ่านมา รองลงมา คือ A(H1N1) pdm09 ทวีปยุโรป รายงานโรคไข้หวัดใหญ่ลดลงทั่วทั้งทวีป แต่พบว่า 2 ใน 3 ของประเทศในยุโรป ยังคงมีรายงานผู้ป่วยกลุ่มอาการคล้ายไข้หวัดใหญ่ (ILI) สูงกว่าค่ามาตรฐาน (Baseline) ส่วนใหญ่พบเชื้อไข้หวัดใหญ่ชนิด A เอเชียตะวันตก เอเชียตะวันออก สถานการณ์โรคไข้หวัดใหญ่ ลดลง ในขณะที่เอเชียใต้ สถานการณ์โรคไข้หวัดใหญ่ ยังคงเพิ่มขึ้น และส่วนใหญ่พบเชื้อไข้หวัดใหญ่ ชนิด A ในแถบแคริบเบียน อเมริกากลาง และอเมริกาใต้ สถานการณ์โรคติดเชื้อไวรัส RSV อยู่ในระดับต่ำ เขตตอนบนของซีกโลกใต้ อยู่ในช่วงไข้หวัดใหญ่ตามฤดูกาล ยกเว้น บางส่วนของออสเตรเลีย ที่พบว่า สถานการณ์โรคไข้หวัดใหญ่ ยังคงสูงกว่าไข้หวัดใหญ่ตามฤดูกาล สถานการณ์ในภาพรวมทั่วโลก ส่วนใหญ่พบเชื้อไข้หวัดใหญ่ชนิด A องค์การอนามัยโลก แนะนำให้มีมาตรการจัดการที่เหมาะสมเพื่อควบคุมการติดเชื้อ และฉีดวัคซีนป้องกันไข้หวัดใหญ่ในกลุ่มเสี่ยง รายละเอียดสถานการณ์ในแต่ละภูมิภาค ดังต่อไปนี้

- ประเทศในเขตตอนบนของซีกโลกเหนือ ยังคงมีการรายงานสถานการณ์โรคไข้หวัดใหญ่อย่างต่อเนื่อง โดยส่วนใหญ่พบเชื้อไวรัสไข้หวัดใหญ่ ชนิด A อเมริกาเหนือ มีรายงานโรคไข้หวัดใหญ่อย่างต่อเนื่อง ส่วนใหญ่พบเชื้อไข้หวัดใหญ่ชนิด A (H3N2) รองลงมา คือ A (H1N1) pdm09 และพบชนิด B เล็กน้อย ประเทศแคนาดา พบผู้ป่วยกลุ่มอาการคล้ายไข้หวัดใหญ่ (ILI) เพิ่มขึ้นเล็กน้อย เมื่อเทียบกับการรายงานก่อนหน้านี้ แต่ยังคงต่ำกว่าเมื่อเทียบกับช่วงเวลาเดียวกันของปีที่ผ่านมา ในสหรัฐอเมริกา มีรายงานผู้ป่วยกลุ่มอาการคล้ายไข้หวัดใหญ่ (ILI) ลดลง แต่ยังคงสูงกว่าค่ามาตรฐาน และพบว่าผู้ที่มีอายุมากกว่า 65 ปี เป็นกลุ่มหลักที่เข้ารับการรักษาในโรงพยาบาลด้วยโรคไข้หวัดใหญ่ ในช่วง 2-3 สัปดาห์ที่ผ่านมา พบเชื้อไวรัสไข้หวัดใหญ่ ชนิด A (H3N2) เป็นส่วนใหญ่ ตามมาด้วยเชื้อไวรัสไข้หวัดใหญ่ชนิด A (H1N1) pdm09 ในประเทศเม็กซิโก สถานการณ์โรคไข้หวัดใหญ่ ลดลง
- ทวีปยุโรป สถานการณ์โรคไข้หวัดใหญ่ลดลง ทั่วทั้งทวีป แต่ยังคงพบโรคไข้หวัดใหญ่สูงขึ้นในบางประเทศทางยุโรป ตะวันออก โดยส่วนใหญ่พบเชื้อไข้หวัดใหญ่ ชนิด A (H1N1) pdm09 แต่ก็พบเชื้อไวรัสไข้หวัดใหญ่ ชนิด A (H3N2) ในบางประเทศ

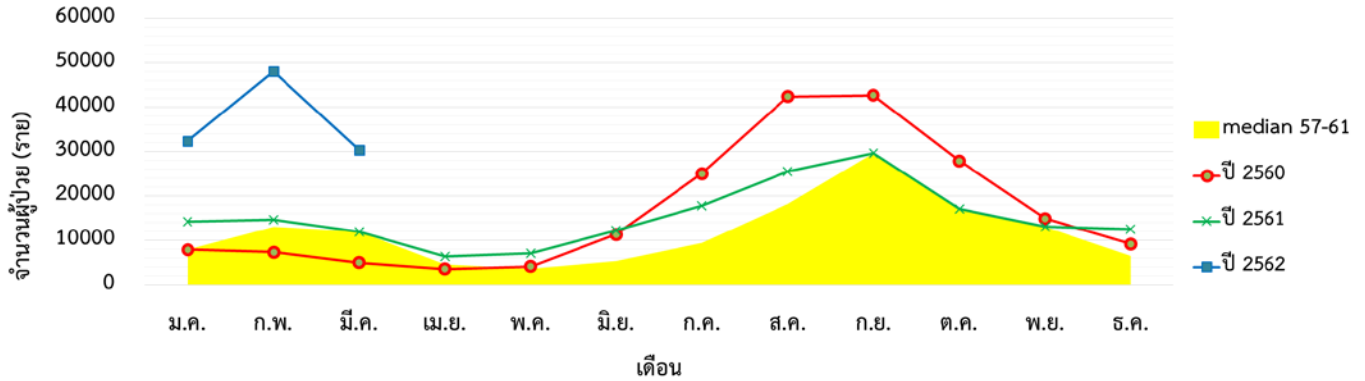
- ในเอเชียกลาง พบรายงานการติดเชื้อระบบทางเดินหายใจเฉียบพลันรุนแรง (SARI) เพิ่มขึ้น ในคาซัคสถาน และอุซเบกิสถาน
- ในแอฟริกาเหนือ ยังคงมีการรายงานสถานการณ์โรคไข้หวัดใหญ่ ในอัลจีเรีย และตูนิเซีย โดยพบเชื้อไวรัสไข้หวัดใหญ่ ชนิด A ทั้ง 2 Subtype รายงานการตรวจพบเชื้อไข้หวัดใหญ่ ในประเทศอียิปต์ และโมร็อกโก อยู่ในระดับต่ำ
- ในเอเชียตะวันตก มีรายงานสถานการณ์โรคไข้หวัดใหญ่ ลดลงในหลายประเทศ ยกเว้น ประเทศอาร์เมเนีย คูเวต เลบานอน และซาอุดีอาระเบีย ที่พบโรคไข้หวัดใหญ่ เพิ่มขึ้น
- ในเอเชียตะวันออกเฉียงใต้ สถานการณ์โรคไข้หวัดใหญ่ ลดลงจากจุดสูงสุด เมื่อสัปดาห์ที่ 3 ปี 2562 แต่ประเทศจีน และเขตปกครองพิเศษฮ่องกง ยังคงสูงกว่าเกณฑ์ตามฤดูกาล ส่วนใหญ่พบเชื้อไวรัสไข้หวัดใหญ่ ชนิด A (H1N1) pdm09 ตามมาด้วย ชนิด A (H3N2) และ B (Victoria) ญี่ปุ่น มองโกเลีย และเกาหลีใต้ สถานการณ์โรคไข้หวัดใหญ่ อยู่ในระดับปกติ
- แถบทะเลแคริบเบียน อเมริกากลาง และอเมริกาใต้ พบการรายงานสถานการณ์โรคติดเชื้อไวรัส RSV ในระดับต่ำ
- แอฟริกาตะวันตก และแอฟริกากลาง การรายงานโรคไข้หวัดใหญ่ อยู่ในระดับต่ำ ในขณะที่แอฟริกาตะวันออก พบโรคไข้หวัดใหญ่เพิ่มขึ้น ในเอธิโอเปีย เคนยา มาดากัสกา และมอริเชียส โดยพบเชื้อไวรัสไข้หวัดใหญ่ ชนิด A
- เอเชียใต้ การรายงานพบโรคไข้หวัดใหญ่ ยังคงเพิ่มขึ้น ส่วนใหญ่พบเชื้อไวรัสไข้หวัดใหญ่ ชนิด A อัฟกานิสถาน ระดับการติดเชื้อทางเดินหายใจเฉียบพลันรุนแรง (SARI) และเชื้อไวรัสไข้หวัดใหญ่ชนิด A (H1N1) pdm09 ลดลงอย่างต่อเนื่อง แม้จะมีการรายงานการติดเชื้อของผู้ป่วยกลุ่มอาการคล้ายไข้หวัดใหญ่ (ILI) เพิ่มขึ้น พบรายงานโรคไข้หวัดใหญ่ ชนิด A (H1N1) pdm09 เพิ่มขึ้น ในประเทศอินเดีย ปากีสถาน การรายงานโรคไข้หวัดใหญ่ ลดลง
- เอเชียตะวันออกเฉียงใต้ ประเทศไทย มีรายงานสถานการณ์โรคไข้หวัดใหญ่เพิ่มขึ้นอย่างรวดเร็ว โดยพบเชื้อไวรัสไข้หวัดใหญ่ ชนิด B (Victoria) มากที่สุด รองลงมาคือ ชนิด A ประเทศฟิลิปปินส์ การรายงานสถานการณ์โรคไข้หวัดใหญ่ ลดลง ส่วนใหญ่พบเชื้อไวรัสไข้หวัดใหญ่ ชนิด B (Victoria)

ที่มา : องค์การอนามัยโลก

https://www.who.int/influenza/surveillance_monitoring/updates/2019_03_18_surveillance_update_337.pdf?ua=1

สถานการณ์ประเทศไทย

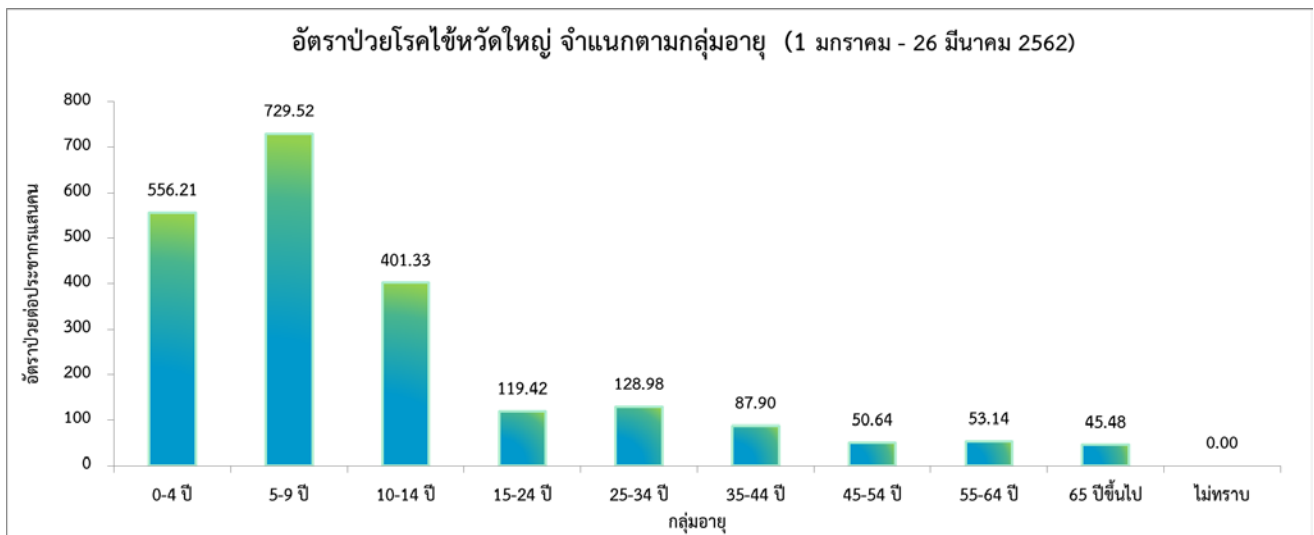
จำนวนผู้ป่วยโรคไข้หวัดใหญ่ ปี 2562 เทียบกับปี 2560 ปี 2561 และค่ามัธยฐานย้อนหลัง 5 ปี
(1 มกราคม - 26 มีนาคม 2562)



ที่มา : รายงาน 506 สำนักระบาดวิทยา

สถานการณ์โรคไข้หวัดใหญ่ในปี 2562 ข้อมูลตั้งแต่วันที่ 1 มกราคม - 26 มีนาคม 2562 มีรายงานผู้ป่วยทั่วประเทศจำนวน 110,698 ราย คิดเป็นอัตราป่วย 167.57 ต่อประชากรแสนคน เสียชีวิต 6 ราย คิดเป็นอัตราป่วยตายร้อยละ 0.01 จำนวนผู้ป่วยสะสมในภาพรวม พบว่าสูงกว่าค่ามัธยฐาน 5 ปีย้อนหลัง และสูงกว่าปีที่ผ่านมาประมาณ 2 เท่า

❖ จำแนกตามกลุ่มอายุ



ที่มา : รายงาน 506 สำนักระบาดวิทยา

การเกิดโรคไข้หวัดใหญ่จำแนกตามกลุ่มอายุ พบว่า ส่วนใหญ่พบผู้ป่วยอยู่ในกลุ่มอายุ 5 - 9 ปี มีอัตราป่วยสูงสุดคือ 729.52 ต่อประชากรแสนคน รองลงมาคือ กลุ่มอายุ 0 - 4 ปี มีอัตราป่วย 556.21 ต่อประชากรแสนคน และกลุ่มอายุ 10 - 14 ปี มีอัตราป่วย 401.33 ต่อประชากรแสนคน ตามลำดับ จะเห็นได้ว่ากลุ่มผู้ป่วยที่มีอัตราป่วยสูงจะอยู่ในช่วงวัยเด็ก จึงต้องมีการให้ความสำคัญต่อการป้องกันควบคุมโรคในกลุ่มวัยเรียนและเด็ก และในสถานที่ที่มีการรวมตัวกันของคนหมู่มาก มากขึ้น

❖ จำแนกรายภาค

ภาค	ผู้ป่วย (ราย)	ผู้ป่วยตาย (ราย)	อัตราป่วย (ต่อประชากรแสนคน)	อัตราตาย (ต่อประชากรแสนคน)	อัตราป่วยตาย (ร้อยละ)
กลาง	56,143	0	337.82	0.00	0.00
เหนือ	29,079	3	234.15	0.02	0.01
ตะวันออกเฉียงเหนือ	18,968	2	86.35	0.01	0.01
ใต้	6,508	1	69.45	0.01	0.02

ที่มา : รายงาน 506 สำนักระบาดวิทยา

การกระจายของการเกิดโรคไข้หวัดใหญ่รายภาค พบว่า ภาคที่มีอัตราป่วยสูงสุด คือ ภาคกลาง อัตราป่วย 337.82 ต่อประชากรแสนคน รองลงมา คือ ภาคเหนือ อัตราป่วย 234.15 ต่อประชากรแสนคน ภาคตะวันออกเฉียงเหนือ อัตราป่วย 86.35 ต่อประชากรแสนคน และน้อยที่สุด คือ ภาคใต้ อัตราป่วย 69.45 ต่อประชากรแสนคน ตามลำดับ นอกจากนี้ยังพบผู้ป่วยเสียชีวิตจำนวนรวมทั้งหมด 6 ราย

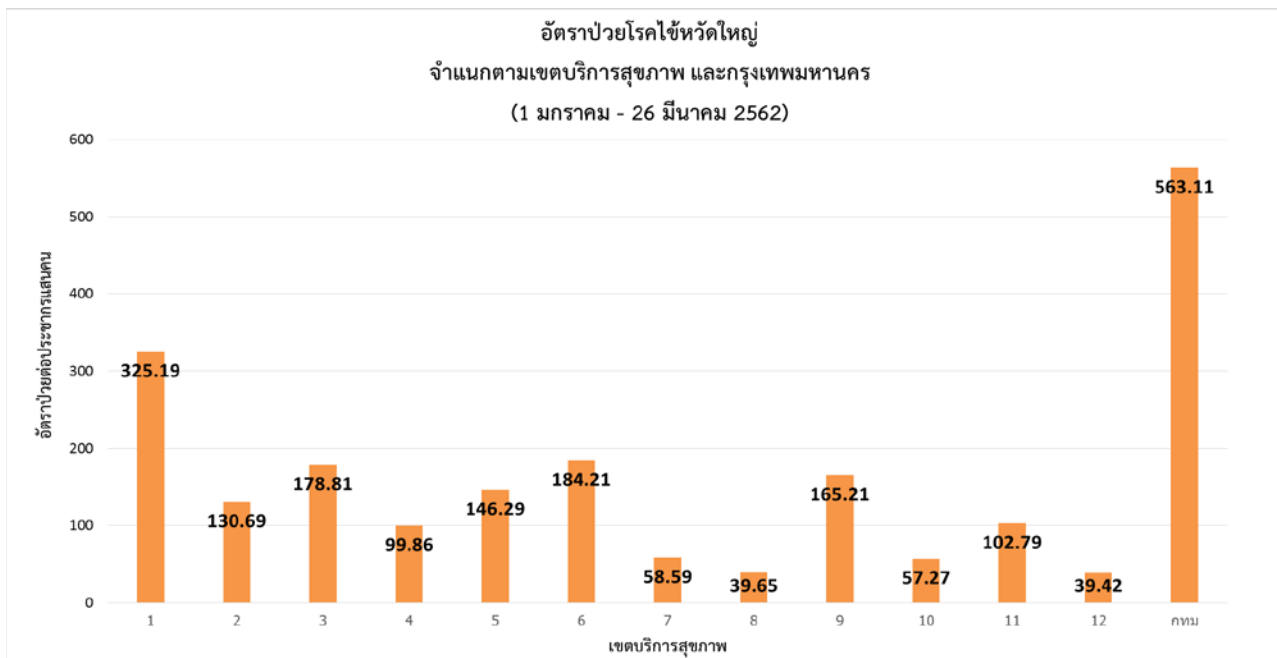
❖ จำแนกตามอัตราป่วยรายจังหวัด 5 อันดับ

อันดับ	จังหวัด	จำนวนผู้ป่วย (ราย)	อัตราป่วย (ต่อประชากรแสนคน)
1	เชียงใหม่	10,508	603.46
2	กรุงเทพมหานคร	32,010	563.11
3	ระยอง	2,847	403.41
4	นครราชสีมา	8,132	308.58
5	นครปฐม	2,605	286.82

ที่มา : รายงาน 506 สำนักระบาดวิทยา

การกระจายของการเกิดโรคไข้หวัดใหญ่รายจังหวัด พบว่า จังหวัดที่มีอัตราป่วยสูงสุด คือ เชียงใหม่ อัตราป่วย 603.46 ต่อประชากรแสนคน รองลงมา คือ กรุงเทพมหานคร อัตราป่วย 563.11 ต่อประชากรแสนคน ระยอง อัตราป่วย 403.41 ต่อประชากรแสนคน นครราชสีมา อัตราป่วย 308.58 ต่อประชากรแสนคน และนครปฐม อัตราป่วย 286.82 ต่อประชากรแสนคน ตามลำดับ

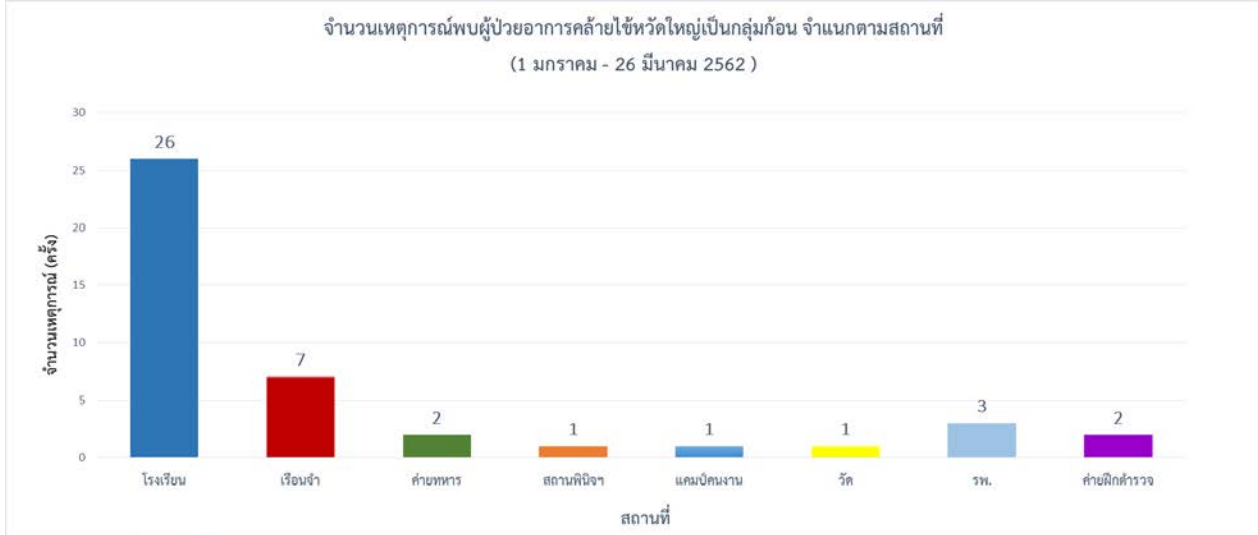
❖ จำแนกตามเครือข่ายบริการและกรุงเทพมหานคร



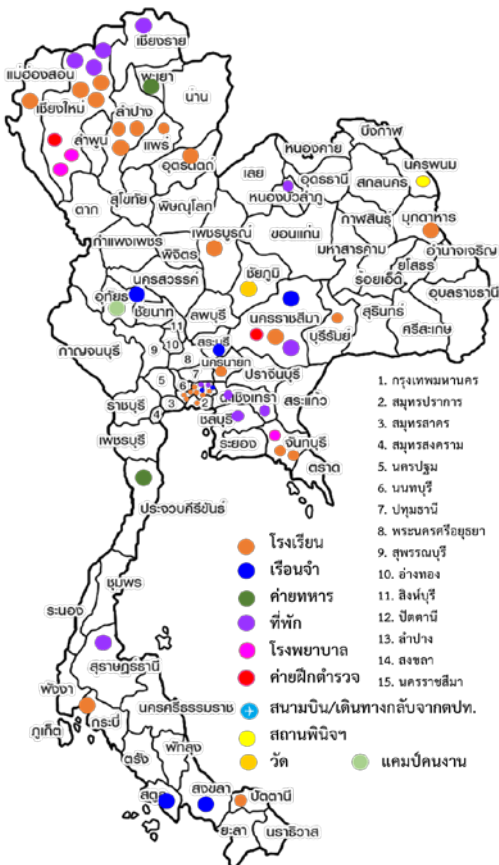
ที่มา : รายงาน 506 สำนักระบาดวิทยา

เมื่อพิจารณาจำแนกผู้ป่วยตามเขตบริการสุขภาพและกรุงเทพมหานคร พบว่า กรุงเทพมหานคร มีอัตราป่วยสูงสุด คือ 563.11 ต่อประชากรแสนคน รองลงมาคือ เขตบริการสุขภาพที่ 1 คือ 325.19 ต่อประชากรแสนคน และเขตบริการสุขภาพที่ 6 มีอัตราป่วย 184.21 ต่อประชากรแสนคน ตามลำดับ

❖ เหตุการณ์พบผู้ป่วยอาการคล้ายไข้หวัดใหญ่เป็นกลุ่มก้อน



ที่มา : โปรแกรมตรวจสอบข่าวการระบาด



เหตุการณ์พบผู้ป่วยอาการคล้ายไข้หวัดใหญ่เป็นกลุ่มก้อน ตั้งแต่วันที่ 1 มกราคม - 26 มีนาคม 2562 พบ 55 เหตุการณ์ ใน 28 จังหวัด โดยพบใน โรงเรียน 26 เหตุการณ์ เรือนจำ 7 เหตุการณ์ ค่ายทหาร 2 เหตุการณ์ โรงพยาบาล 3 เหตุการณ์ ค่ายฝึกตำรวจ 2 เหตุการณ์ สถานพินิจฯ แคมป์คนงาน และวัด สถานที่ละ 1 เหตุการณ์ ที่ซึ่งเป็นสถานที่ที่มีการรวมตัวของคนหมู่มาก

หมายเหตุ: ข้อมูลอาจมีการเปลี่ยนแปลงย้อนหลังได้ทุกสัปดาห์ ตั้งแต่สัปดาห์แรก ดังนั้น จึงไม่ควรนำข้อมูลปัจจุบันไปอ้างอิง ในเอกสารวิชาการ การนำข้อมูลไปอ้างอิงนั้น ขอให้ใช้ข้อมูลจากสรุปสถานการณ์ประจำปี