

สถานการณ์โรคไข้หวัดใหญ่

สถานการณ์ต่างประเทศ

องค์การอนามัยโลกรายงานสถานการณ์โรคไข้หวัดใหญ่ในภาพรวมทั่วโลก ณ วันที่ 17 กุมภาพันธ์ 2562 โดยภาพรวมในขณะนี้ ประเทศเขตตอนของซีกโลกเหนือ โรคไข้หวัดใหญ่ยังคงเพิ่มขึ้น อเมริกาเหนือ สถานการณ์โรคไข้หวัดใหญ่เพิ่มขึ้น ในสหรัฐอเมริกา ส่วนใหญ่พบเชื้อไข้หวัดใหญ่ชนิด A(H1N1) pdm09 รองลงมา คือ A(H3N2) ยุโรป มีรายงานโรคไข้หวัดใหญ่ เพิ่มขึ้น ทั้งทั้งทวีป ส่วนใหญ่พบเชื้อไข้หวัดใหญ่ชนิด A เช่นเดียวกับ เอเชียใต้ แอฟริกาเหนือ มีรายงานสถานการณ์โรคไข้หวัดใหญ่ เพิ่มขึ้น เช่นเดียวกับ เอเชียตะวันตก เอเชียตะวันออก สถานการณ์โรคไข้หวัดใหญ่ ลดลง ส่วนใหญ่พบเชื้อไข้หวัดใหญ่ ชนิด A (H1N1) pdm09 ในแถบแคริบเบียน อเมริกากลาง และอเมริกาใต้ สถานการณ์โรคไข้หวัดใหญ่ และโรคติดเชื้อไวรัส RSV อยู่ในระดับต่ำ เขตตอนของซีกโลกใต้ อยู่ในช่วงไข้หวัดใหญ่ตามฤดูกาล ยกเว้น บางส่วนของออสเตรเลีย ที่พบว่า สถานการณ์โรคไข้หวัดใหญ่ ยังคงสูงกว่า ไข้หวัดใหญ่ตามฤดูกาล สถานการณ์ในภาพรวม ทั่วโลก ส่วนใหญ่ พบ เชื้อไข้หวัดใหญ่ชนิด A องค์การอนามัยโลก แนะนำให้มีมาตรการจัดการที่เหมาะสมเพื่อควบคุมการติดเชื้อ และฉีดวัคซีนป้องกันไข้หวัดใหญ่ ในกลุ่มเสี่ยง รายละเอียดสถานการณ์ในแต่ละภูมิภาค ดังต่อไปนี้

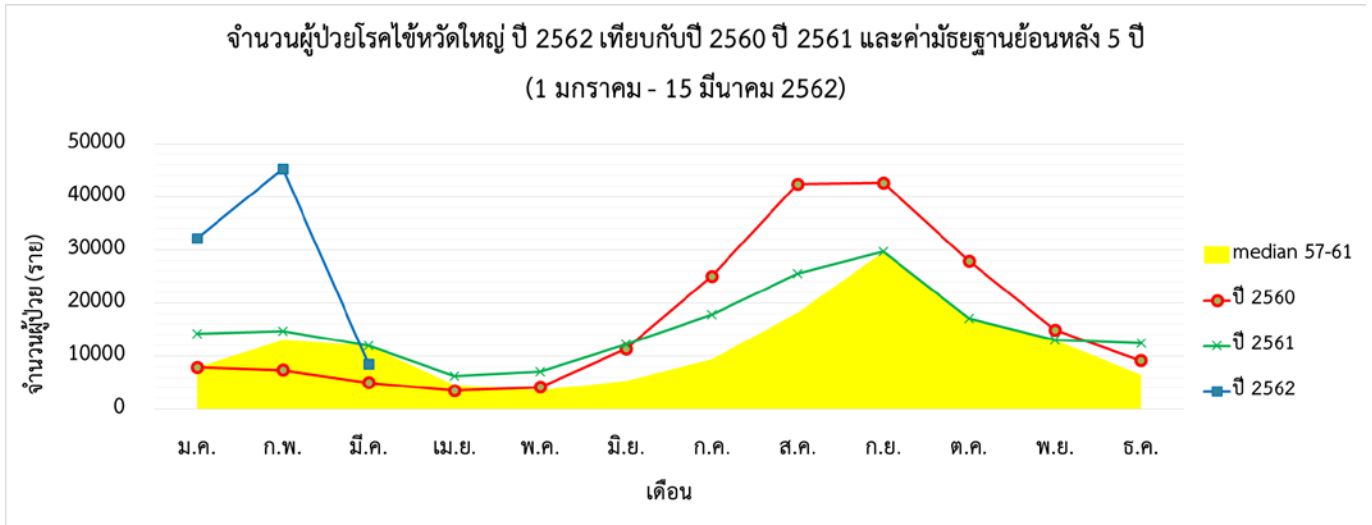
- ประเทศในเขตตอนของซีกโลกเหนือ สถานการณ์ของโรคไข้หวัดใหญ่เพิ่มขึ้น โดยส่วนใหญ่ พบเชื้อไวรัสไข้หวัดใหญ่ ชนิด A (H1N1) pdm09 อเมริกาเหนือ สถานการณ์โรคไข้หวัดใหญ่ยังคงเพิ่มขึ้น โดยส่วนใหญ่ พบเชื้อไวรัสไข้หวัดใหญ่ ชนิด A (H1N1) pdm09 รองลงมา คือ A (H3N2) และพบชนิด B เล็กน้อย ประเทศแคนาดา โรคไข้หวัดใหญ่ลดลงอย่างต่อเนื่อง ผู้ป่วยกลุ่มอาการคล้ายไข้หวัดใหญ่ (ILI) ลดลง เมื่อเทียบกับช่วงเวลาเดียวกันของปีที่ผ่านมา สถานการณ์โรคไข้หวัดใหญ่ในเด็กที่เข้ารับการรักษาในโรงพยาบาล ลดลง เช่นเดียวกัน ในขณะที่สหรัฐอเมริกา มีรายงานผู้ป่วยกลุ่มอาการคล้ายไข้หวัดใหญ่ (ILI) เพิ่มขึ้นอย่างต่อเนื่อง แต่ยังคงอยู่ในระดับปานกลาง และอัตราการเข้ารับการรักษาตัวในโรงพยาบาลที่ยืนยันจากโรคไข้หวัดใหญ่สะสม ต่ำกว่าสองฤดูกาล ที่ผ่านมา ประเทศเม็กซิโก พบว่าผู้ที่มีอายุมากกว่า 65 ปี เข้ารับการรักษาในโรงพยาบาลด้วยโรคไข้หวัดใหญ่ สูงขึ้น โดยส่วนใหญ่ตรวจพบเชื้อไวรัสไข้หวัดใหญ่ ชนิด A (H1N1) pdm09
- ยุโรป สถานการณ์โรคไข้หวัดใหญ่ยังคงเพิ่มขึ้นทั้งทั้งทวีป มีรายงานการระบาดของโรคไข้หวัดใหญ่ในหลายประเทศ โดยพบการรายงานของโรคไข้หวัดใหญ่สูง ใน 6 ประเทศ ทางยุโรปตะวันตกเฉียงใต้ และพบว่าอัตราการเข้ารับการรักษาในโรงพยาบาลด้วยโรคไข้หวัดใหญ่ สูง ในประเทศฝรั่งเศส และสหราชอาณาจักร

- ในเอเชียกลาง พบรายงานการติดเชื้อระบบทางเดินหายใจเฉียบพลันรุนแรง (SARI) เพิ่มขึ้น ในคาซัคสถาน และอุซเบกิสถาน ส่วนใหญ่พบเชื้อไวรัสไข้หวัดใหญ่ ชนิด A (H1N1) pdm09 ในคาซัคสถาน
- ในแอฟริกาเหนือ สถานการณ์โรคไข้หวัดใหญ่ เพิ่มขึ้น ยกเว้น อียิปต์ มีรายงานโรคไข้หวัดใหญ่ ลดลง มีรายงานพบผู้ป่วยกลุ่มอาการคล้ายไข้หวัดใหญ่ (ILI) และพบเชื้อไวรัสไข้หวัดใหญ่ ชนิด A (H1N1) pdm09 สูง ในโมร็อกโก และพบเชื้อไวรัสไข้หวัดใหญ่ ชนิด A (H3N2) สูง ในประเทศตูนิเซีย
- ในเอเชียตะวันตก มีรายงานสถานการณ์โรคไข้หวัดใหญ่ สูงสุดในบางประเทศ และเพิ่มขึ้นในประเทศอื่นๆ พบโรคไข้หวัดใหญ่ชนิด A เพิ่มขึ้นอย่างต่อเนื่อง ในประเทศไซปรัส พบโรคไข้หวัดใหญ่เพิ่มขึ้น ในอาร์เมเนีย อิสราเอล และเลบานอน มีรายงานพบตัวบ่งชี้อาการโรคไข้หวัดใหญ่ ลดลงอย่างต่อเนื่องในประเทศจอร์เจีย และตุรกี คาบสมุทรอาหรับ โรคไข้หวัดใหญ่ลดลง ยกเว้นประเทศคูเวต และซาอุดีอาระเบีย ซึ่งส่วนใหญ่พบไข้หวัดใหญ่ชนิด A (H1N1) pdm09 และชนิด B บ้างเล็กน้อย
- ในเอเชียตะวันออกเฉียงใต้ สถานการณ์โรคไข้หวัดใหญ่ ลดลง แต่รายงานผู้ป่วยกลุ่มอาการคล้ายไข้หวัดใหญ่ (ILI) และโรคไข้หวัดใหญ่ ชนิด A (H1N1) pdm09 ในประเทศจีน และเขตปกครองพิเศษฮ่องกง ยังคงสูงกว่าเกณฑ์ตามฤดูกาล ญี่ปุ่น มองโกเลีย และเกาหลีใต้ สถานการณ์โรคไข้หวัดใหญ่ อยู่ในระดับปกติ
- เอเชียใต้ มีรายงานพบโรคไข้หวัดใหญ่ ชนิด A สูงขึ้น ยกเว้นบังคลาเทศ ที่พบเชื้อไวรัสไข้หวัดใหญ่ ชนิด B อีฟกานิสถาน ระดับการติดเชื้อทางเดินหายใจเฉียบพลันรุนแรง (SARI) และเชื้อไวรัสไข้หวัดใหญ่ชนิด A (H1N1) pdm09 ลดลง แม้จะมีการรายงานการติดเชื้อของผู้ป่วยกลุ่มอาการคล้ายไข้หวัดใหญ่ (ILI) เพิ่มขึ้น พบรายงานโรคไข้หวัดใหญ่ ชนิด A (H1N1) pdm09 เพิ่มขึ้น ในประเทศอินเดีย และภูฏาน ประเทศอิหร่าน (สาธารณรัฐอิสลาม) พบเชื้อไวรัสไข้หวัดใหญ่ ชนิด A (H3N2)
- เอเชียตะวันออกเฉียงใต้ มีรายงานการตรวจพบเชื้อไวรัสไข้หวัดใหญ่ ชนิด B (Victoria) ที่ประเทศฟิลิปปินส์ และมีการรายงานสถานการณ์โรคไข้หวัดใหญ่ เพิ่มขึ้น ในประเทศไทย

ที่มา : องค์การอนามัยโลก

https://www.who.int/influenza/surveillance_monitoring/updates/2019_03_04_surveillance_update_336.pdf?ua=1

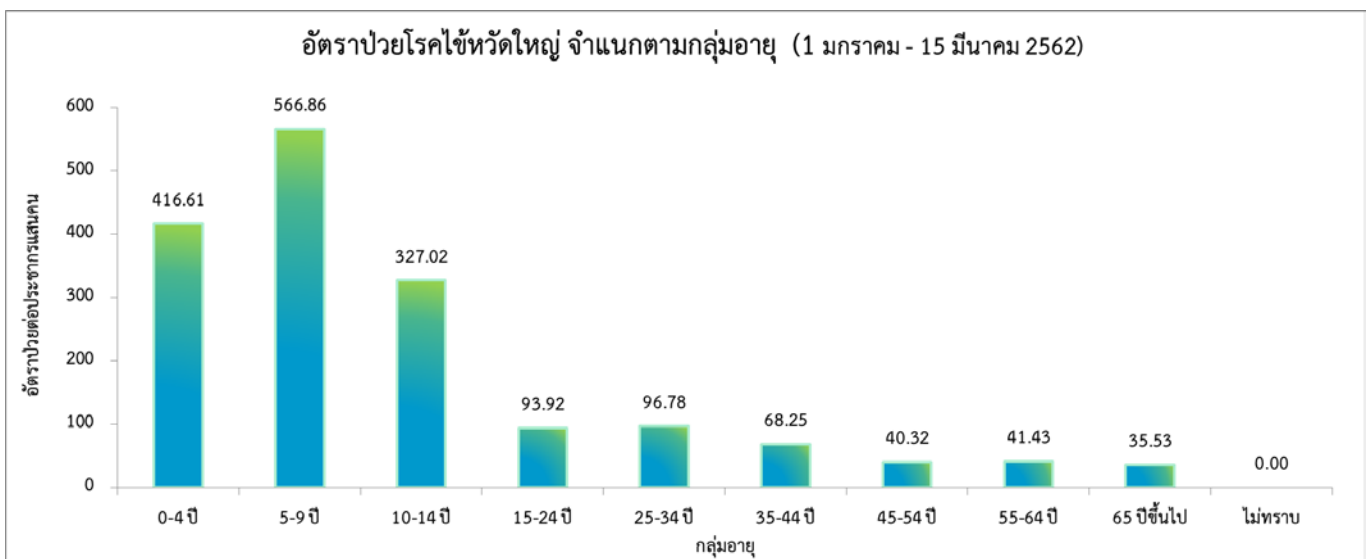
สถานการณ์ประเทศไทย



ที่มา : รายงาน 506 สำนักระบาดวิทยา

สถานการณ์โรคไข้หวัดใหญ่ในปี 2562 ข้อมูลตั้งแต่วันที่ 1 มกราคม – 15 มีนาคม 2562 มีรายงานผู้ป่วยทั่วประเทศจำนวน 85,970 ราย คิดเป็นอัตราป่วย 130.14 ต่อประชากรแสนคน เสียชีวิต 6 ราย คิดเป็นอัตราป่วยตายร้อยละ 0.01 จำนวนผู้ป่วยสะสมในภาพรวม พบว่าสูงกว่าค่ามัธยฐาน 5 ปีย้อนหลัง และสูงกว่าปีที่ผ่านมาประมาณ 2 เท่า

❖ จำแนกตามกลุ่มอายุ



ที่มา : รายงาน 506 สำนักระบาดวิทยา

การเกิดโรคไข้หวัดใหญ่จำแนกตามกลุ่มอายุ พบว่า ส่วนใหญ่พบผู้ป่วยอยู่ในกลุ่มอายุ 5 - 9 ปี มีอัตราป่วยสูงสุดคือ 566.86 ต่อประชากรแสนคน รองลงมาคือ กลุ่มอายุ 0 - 4 ปี มีอัตราป่วย 416.61 ต่อประชากรแสนคน และกลุ่มอายุ 10 - 14 ปี มีอัตราป่วย 327.02 ต่อประชากรแสนคน ตามลำดับ จะเห็นได้ว่ากลุ่มผู้ป่วยที่มีอัตราป่วยสูงจะอยู่ในช่วงวัยเด็ก จึงต้องมีการให้ความสำคัญต่อการป้องกันควบคุมโรคในกลุ่มวัยเรียนและเด็ก และในสถานที่ที่มีการรวมตัวกันของคนหมู่มาก มากขึ้น

❖ จำแนกรายภาค

ภาค	ผู้ป่วย (ราย)	ผู้ป่วยตาย (ราย)	อัตราป่วย (ต่อประชากรแสนคน)	อัตราตาย (ต่อประชากรแสนคน)	อัตราป่วยตาย (ร้อยละ)
กลาง	42,813	0	257.62	0.00	0.00
เหนือ	23,352	3	188.04	0.02	0.01
ตะวันออกเฉียงเหนือ	14,103	2	64.20	0.01	0.01
ใต้	5,702	1	60.85	0.01	0.02

ที่มา : รายงาน 506 สำนักระบาดวิทยา

การกระจายของการเกิดโรคไข้หวัดใหญ่รายภาค พบว่า ภาคที่มีอัตราป่วยสูงสุด คือ ภาคกลาง อัตราป่วย 257.62 ต่อประชากรแสนคน รองลงมา คือ ภาคเหนือ อัตราป่วย 188.04 ต่อประชากรแสนคน ภาคตะวันออกเฉียงเหนือ อัตราป่วย 64.20 ต่อประชากรแสนคน และน้อยที่สุด คือ ภาคใต้ อัตราป่วย 60.85 ต่อประชากรแสนคน ตามลำดับ นอกจากนี้ยังพบผู้ป่วยเสียชีวิตจำนวนรวมทั้งหมด 6 ราย

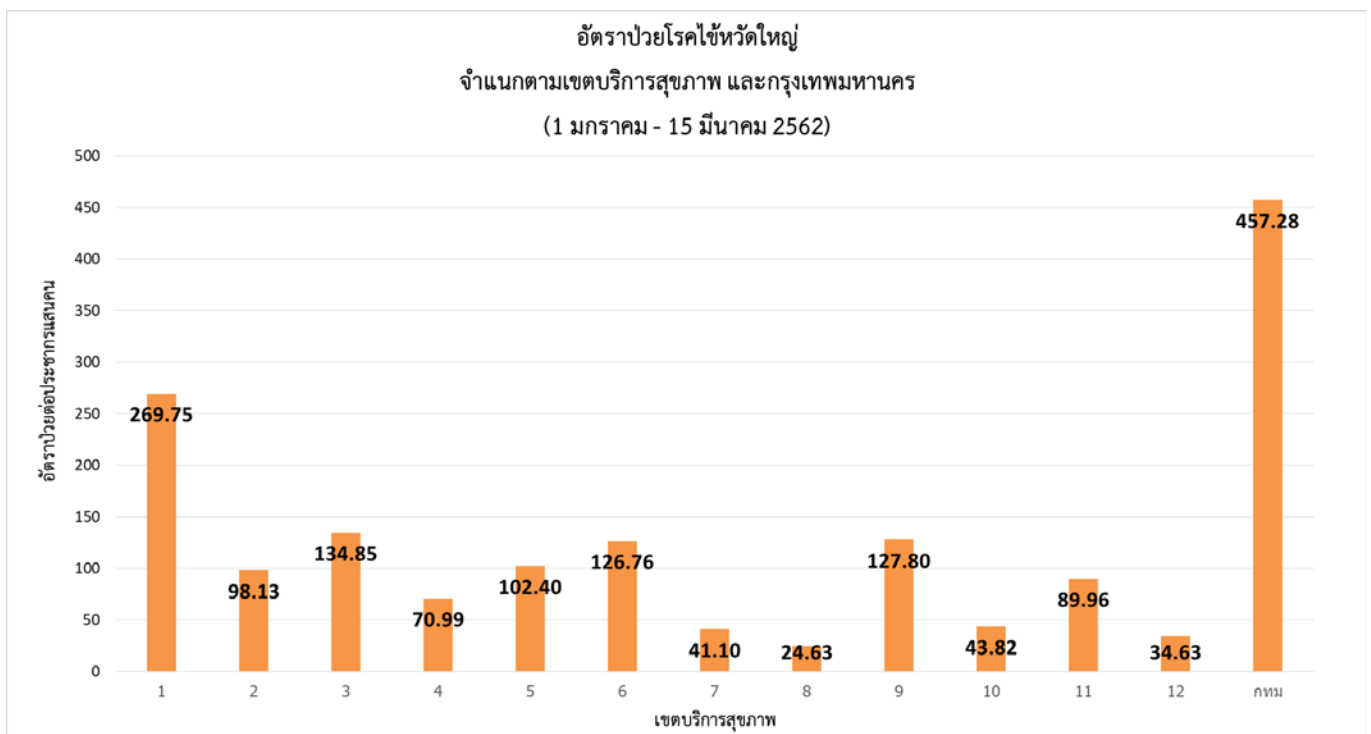
❖ จำแนกตามอัตราป่วยรายจังหวัด 5 อันดับ

อันดับ	จังหวัด	จำนวนผู้ป่วย (ราย)	อัตราป่วย (ต่อประชากรแสนคน)
1	เชียงใหม่	9,128	524.21
2	กรุงเทพมหานคร	25,994	457.28
3	ระยอง	2,040	289.06
4	ลำพูน	1,137	280.08
5	นครราชสีมา	6,430	243.99

ที่มา : รายงาน 506 สำนักระบาดวิทยา

การกระจายของการเกิดโรคไข้หวัดใหญ่รายจังหวัด พบว่า จังหวัดที่มีอัตราป่วยสูงสุด คือ เชียงใหม่ อัตราป่วย 524.21 ต่อประชากรแสนคน รองลงมา คือ กรุงเทพมหานคร อัตราป่วย 457.28 ต่อประชากรแสนคน ระยอง อัตราป่วย 289.06 ต่อประชากรแสนคน ลำพูน อัตราป่วย 280.08 ต่อประชากรแสนคน และนครราชสีมา 243.99 ต่อประชากรแสนคน ตามลำดับ

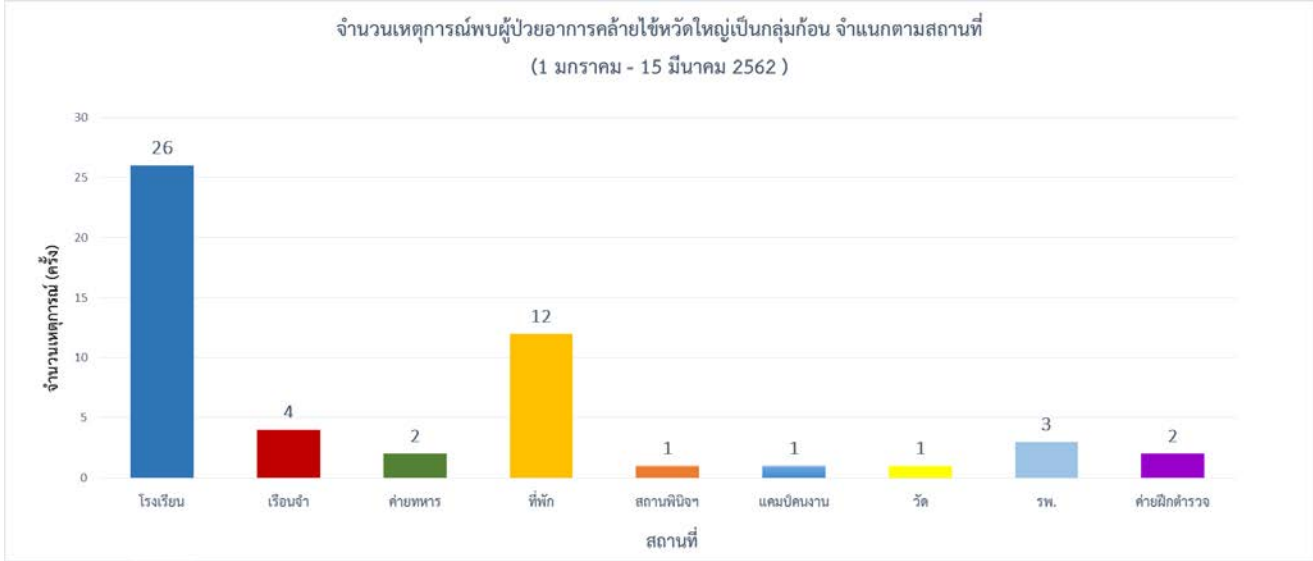
❖ จำแนกตามเครือข่ายบริการและกรุงเทพมหานคร



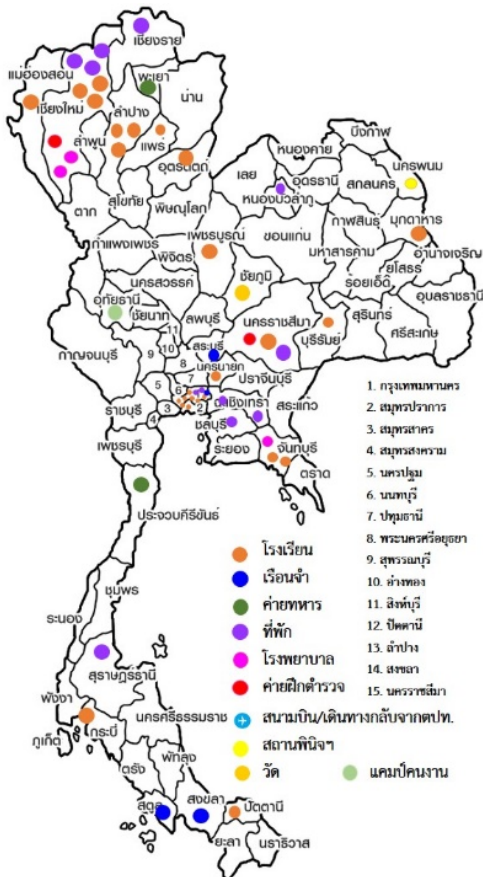
ที่มา : รายงาน 506 สำนักระบาดวิทยา

เมื่อพิจารณาจำแนกผู้ป่วยตามเขตบริการสุขภาพและกรุงเทพมหานคร พบว่า กรุงเทพมหานคร มีอัตราป่วยสูงสุด คือ 457.28 ต่อประชากรแสนคน รองลงมาคือ เขตบริการสุขภาพที่ 1 คือ 269.75 ต่อประชากรแสนคน และเขตบริการสุขภาพที่ 3 มีอัตราป่วย 134.85 ต่อประชากรแสนคน ตามลำดับ

❖ เหตุการณ์พบผู้ป่วยอาการคล้ายไข้หวัดใหญ่เป็นกลุ่มก้อน



ที่มา : โปรแกรมตรวจสอบข่าวการระบาด



เหตุการณ์พบผู้ป่วยอาการคล้ายไข้หวัดใหญ่เป็นกลุ่มก้อน ตั้งแต่วันที่ 1 มกราคม - 15 มีนาคม 2562 พบ 52 เหตุการณ์ ใน 28 จังหวัด โดยพบใน โรงเรียน 26 เหตุการณ์ เรือนจำ 4 เหตุการณ์ ค้าอาหาร 2 เหตุการณ์ ที่พัก 12 เหตุการณ์ โรงพยาบาล 3 เหตุการณ์ ค่ายฝึกตำรวจ 2 เหตุการณ์ สถานพินิจฯ แคมป์คนงาน และวัด สถานที่ละ 1 เหตุการณ์ ที่ซึ่งเป็นสถานที่ที่มีการรวมตัวของคนหมู่มาก

หมายเหตุ: ข้อมูลอาจมีการเปลี่ยนแปลงย้อนหลังได้ทุกสัปดาห์ ตั้งแต่สัปดาห์แรก ดังนั้น จึงไม่ควรนำข้อมูลปัจจุบันไปอ้างอิงในเอกสารวิชาการ การนำข้อมูลไปอ้างอิงนั้น ขอให้ใช้ข้อมูลจากสรุปสถานการณ์ประจำปี