

สถานการณ์โรคไข้หวัดใหญ่

สถานการณ์ต่างประเทศ

องค์การอนามัยโลกรายงานสถานการณ์โรคไข้หวัดใหญ่ในภาพรวมทั่วโลก ณ วันที่ 7 มกราคม 2562 โดยภาพรวมในขณะนี้ ประเทศเขตตอนบนของซีกโลกเหนือ โรคไข้หวัดใหญ่มักเพิ่มขึ้นอย่างช้าๆ ในอเมริกาเหนือ ยุโรป แอฟริกาเหนือ และเอเชียใต้ โรคไข้หวัดใหญ่มักเพิ่มขึ้นอย่างต่อเนื่อง เอเชียตะวันตก บางประเทศมีระดับความรุนแรงของโรคไข้หวัดใหญ่ในระดับปานกลาง และยังคงพบโรคไข้หวัดใหญ่สูง ในคาบสมุทรอาหรับ เอเชียตะวันออก เข้าสู่ไข้หวัดใหญ่ตามฤดูกาล โดยส่วนใหญ่พบเชื้อไข้หวัดใหญ่ ชนิด A (H1N1) pdm09 ประเทศเขตตอนบนของซีกโลกใต้ โรคไข้หวัดใหญ่กลับเข้าสู่ไข้หวัดใหญ่ตามฤดูกาล ยกเว้นบางส่วนของออสเตรเลีย สถานการณ์ในภาพรวม ทั่วโลกพบ เชื้อไวรัสไข้หวัดใหญ่ ชนิด A องค์การอนามัยโลกแนะนำให้มีความมาตรการจัดการที่เหมาะสมเพื่อควบคุมการติดเชื้อ และฉีดวัคซีนป้องกันไข้หวัดใหญ่ในกลุ่มเสี่ยง รายละเอียดสถานการณ์ในแต่ละภูมิภาค ดังต่อไปนี้

- ประเทศเขตตอนบนของซีกโลกเหนือ สถานการณ์ของโรคไข้หวัดใหญ่เพิ่มขึ้น โดยส่วนใหญ่ พบเชื้อไวรัสไข้หวัดใหญ่ ชนิด A (H1N1) pdm09 ทวีปอเมริกาเหนือ สถานการณ์โรคไข้หวัดใหญ่มักเพิ่มขึ้นอย่างต่อเนื่อง โดยพบเชื้อไวรัสไข้หวัดใหญ่ ชนิด A (H1N1) pdm09 มากที่สุด ในแคนาดาโรคไข้หวัดใหญ่มักเพิ่มขึ้นอย่างต่อเนื่อง สถานการณ์โรคไข้หวัดใหญ่ในเด็กที่เข้ารับการรักษาในโรงพยาบาล พบว่า ทรงตัว โดยมีจำนวนผู้ป่วยเด็กใกล้เคียงกับค่าเฉลี่ยในปี 2553-2554 สหรัฐอเมริกา สถานการณ์โรคไข้หวัดใหญ่เพิ่มขึ้นโดยส่วนใหญ่ตรวจพบเชื้อไวรัสไข้หวัดใหญ่ ชนิด A (H1N1) pdm09 และมีรายงานพบผู้ป่วยกลุ่มอาการคล้ายไข้หวัดใหญ่ (ILI) สูงกว่าระดับมาตรฐานของภูมิภาค และมีรายงานพบเชื้อไวรัสไข้หวัดใหญ่ ชนิด A (H1N1) pdm09 ในเม็กซิโก
- ยุโรป โรคไข้หวัดใหญ่มักเพิ่มขึ้นทั่วทั้งทวีป มีรายงานพบเชื้อไวรัสไข้หวัดใหญ่ ชนิด A (H1N1) pdm09 และ ชนิด A (H3N2) ในสัดส่วนที่ใกล้เคียงกัน
- แอฟริกาเหนือ พบเชื้อไวรัสไข้หวัดใหญ่เพิ่มขึ้น โดยมีรายงานตรวจพบเชื้อไข้หวัดใหญ่ ชนิด A (H3N2) ในอียิปต์
- เอเชียตะวันตก พบว่าตัวบ่งชี้อาการโรคไข้หวัดใหญ่เพิ่มขึ้นใน อาร์เมเนีย, จอร์เจีย, อิสราเอล, เลบานอน และ ตุรกี มีการรายงาน ความรุนแรงของโรคไข้หวัดใหญ่ระดับปานกลาง ในประเทศจอร์เจีย, ตุรกี และยูเครน ส่วนใหญ่พบเชื้อไวรัสไข้หวัดใหญ่ ชนิด A (H1N1) pdm09 และ A (H3N2) ในสัดส่วนที่แตกต่างกัน ในหลายประเทศ พบการรายงานของโรคไข้หวัดใหญ่สูงขึ้นอย่างต่อเนื่อง ในประเทศแถบคาบสมุทรอาหรับ แต่ลดลงเมื่อเทียบกับการรายงานในสัปดาห์ที่ผ่านมา มีการรายงานพบเชื้อไวรัสไข้หวัดใหญ่ ชนิด A (H1N1) pdm09 เพิ่มขึ้นในบาห์เรน และพบเชื้อไข้หวัดใหญ่ ชนิด A (H1N1) pdm09 และ B ในกาตาร์และซาอุดีอาระเบีย

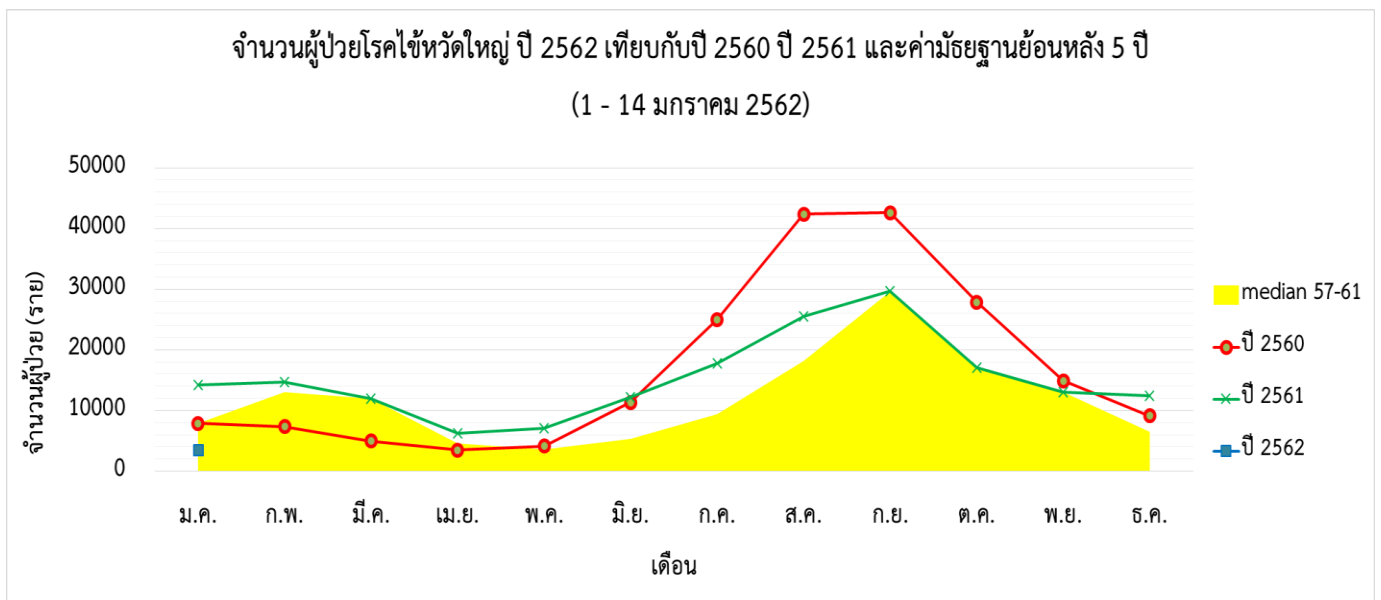
- เอเชียตะวันออกเฉียงใต้ เข้าสู่การเริ่มต้นของ ไข้หวัดใหญ่ตามฤดูกาล โดยมีการรายงานพบเชื้อไวรัสไข้หวัดใหญ่ ชนิด A (H1N1) pdm09 ประเทศจีน และเขตปกครองพิเศษฮ่องกง มีรายงานพบผู้ป่วยกลุ่มอาการคล้ายไข้หวัดใหญ่ (ILI) เพิ่มขึ้น เนื่องจากมีการรายงานพบเชื้อไวรัสไข้หวัดใหญ่ ชนิด A (H1N1) pdm09 สาธารณรัฐเกาหลี มีรายงานระดับของผู้ป่วยกลุ่มอาการคล้ายไข้หวัดใหญ่ (ILI) เพิ่มขึ้นอย่างรวดเร็ว ส่วนใหญ่ตรวจพบเชื้อไวรัสไข้หวัดใหญ่ ชนิด A (H1N1) pdm09 ประเทศญี่ปุ่นและมองโกเลีย มีรายงานโรคไข้หวัดใหญ่และผู้ป่วยกลุ่มอาการคล้ายไข้หวัดใหญ่ (ILI) เพิ่มขึ้นอย่างช้าๆ แต่ในภาพรวมยังคงอยู่ในระดับต่ำ
- ประเทศเขตร้อนของอเมริกากลาง แคนาดาและแคริบเบียน และอเมริกาใต้ พบว่า แคนาดาและแคริบเบียน สถานการณ์โรคไข้หวัดใหญ่ยังคงอยู่ในระดับต่ำ โดยมีรายงานการตรวจพบเชื้อไวรัสไข้หวัดใหญ่ ชนิด A (H1N1) pdm09 และ ชนิด B (สายพันธุ์ วิกตอเรีย) ในประเทศคิวบา และสถานการณ์โรคติดเชื้อไวรัสอาร์เอสวี (RSV) ยังคงเพิ่มขึ้นในภูมิภาคย่อย
- อเมริกากลาง มีการรายงานโรคไข้หวัดใหญ่ในคอสตาริกา (ไวรัสไข้หวัดใหญ่ ชนิด A) และนิการากัว (ไวรัสไข้หวัดใหญ่ ชนิด A (H1N1) pdm09 และไวรัสไข้หวัดใหญ่ ชนิด B) แม้ว่าจะลดลง เมื่อเทียบกับการรายงานก่อนหน้านี้ และมีการรายงานโรคติดเชื้อไวรัสอาร์เอสวี (RSV) เพิ่มขึ้นในภูมิภาคย่อย
- ประเทศเขตร้อนของอเมริกาใต้ สถานการณ์โรคไข้หวัดใหญ่และโรคติดเชื้อไวรัสอาร์เอสวี RSV โดยทั่วไปยังอยู่ในระดับต่ำ ยกเว้นประเทศเอกวาดอร์ ที่มีการรายงานโรคติดเชื้อไวรัสอาร์เอสวี RSV เพิ่มขึ้น
- แอฟริกาเขตร้อน แอฟริกาตะวันตก มีการรายงานโรคไข้หวัดใหญ่ ส่วนใหญ่พบเชื้อไวรัสไข้หวัดใหญ่ ชนิด A (H3N2) และเชื้อไวรัส ชนิด B) การรายงานสถานการณ์โรคไข้หวัดใหญ่ทั้งชนิด A(H3N2) และชนิด B ลดลง ในประเทศกานา ในประเทศกินีและมอริเตเนีย ระดับการติดเชื้อของผู้ป่วยกลุ่มอาการคล้ายไข้หวัดใหญ่ (ILI) และการติดเชื้อระบบทางเดินหายใจเฉียบพลันรุนแรง (SARI) อยู่ในระดับต่ำ ประเทศไนเจอร์ มีรายงานพบเชื้อไวรัสไข้หวัดใหญ่ ชนิด B ในระดับต่ำ แอฟริกากลาง ประเทศแคเมอรูน มีการรายงานพบเชื้อไวรัสไข้หวัดใหญ่ ทั้งชนิด A และชนิด B โดยรวม น้อยลง แอฟริกาตะวันออก ประเทศมาดากัสการ์และโมซัมบิก พบเชื้อไวรัสไข้หวัดใหญ่ชนิด B ในระดับต่ำประเทศเคนยา มีการรายงานตรวจพบเชื้อไวรัสไข้หวัดใหญ่ ชนิด A (H3N2) ลดลง
- เขตอบอุ่นของซีกโลกใต้ สถานการณ์โรคไข้หวัดใหญ่ เข้าสู่ระดับของไข้หวัดใหญ่ตามฤดูกาล แม้ว่าสถานการณ์โรคไข้หวัดใหญ่ในหลายพื้นที่ ทางตอนใต้ของประเทศออสเตรเลีย จะอยู่ในระดับต่ำ แต่พบว่ามีการรายงานสถานการณ์โรคไข้หวัดใหญ่สูง ทางตอนเหนือของภูมิภาค

- เอเชียเขตร้อน เอเชียใต้ มีรายงานการตรวจพบโรคไข้หวัดใหญ่เพิ่มขึ้นอย่างรวดเร็ว ใน 2-3 สัปดาห์ที่ผ่านมา ส่วนใหญ่พบเชื้อไวรัสไข้หวัดใหญ่ ชนิด A (H3N2) เพิ่มขึ้นในอิหร่าน และพบเชื้อไวรัสไข้หวัดใหญ่ชนิด A (H1N1) pdm09 เพิ่มขึ้นอย่างต่อเนื่อง ในประเทศอินเดีย ประเทศอัฟกานิสถาน มีการรายงานระดับการติดเชื้อของผู้ป่วยกลุ่มอาการคล้ายไข้หวัดใหญ่ (ILI) และการติดเชื้อระบบทางเดินหายใจเฉียบพลันรุนแรง (SARI) เพิ่มขึ้นอย่างต่อเนื่อง โดยส่วนใหญ่ตรวจพบเชื้อไวรัสไข้หวัดใหญ่ ชนิด A (H1N1) pdm09 ประเทศเนปาลและมัลดีฟส์ มีการรายงานพบเชื้อไวรัสไข้หวัดใหญ่ ชนิด A ในระดับต่ำ
- เอเชียตะวันออกเฉียงใต้ สาธารณรัฐประชาธิปไตยประชาชนลาว มีการรายงานสถานการณ์โรคไข้หวัดใหญ่ และผู้ป่วยกลุ่มอาการคล้ายไข้หวัดใหญ่ (ILI) อย่างสม่ำเสมอ ตลอดทั้งปี โดยส่วนใหญ่พบเชื้อไวรัสไข้หวัดใหญ่ ชนิด A (H1N1) pdm09 ในประเทศไทย แม้ว่าสถานการณ์พบเชื้อไวรัสไข้หวัดใหญ่ ชนิด A และชนิด B จะลดลง แต่ยังคงมีการรายงานอยู่อย่างต่อเนื่อง

ที่มา : องค์การอนามัยโลก

https://www.who.int/influenza/surveillance_monitoring/updates/2019_01_07_surveillance_update_332.pdf?ua=1

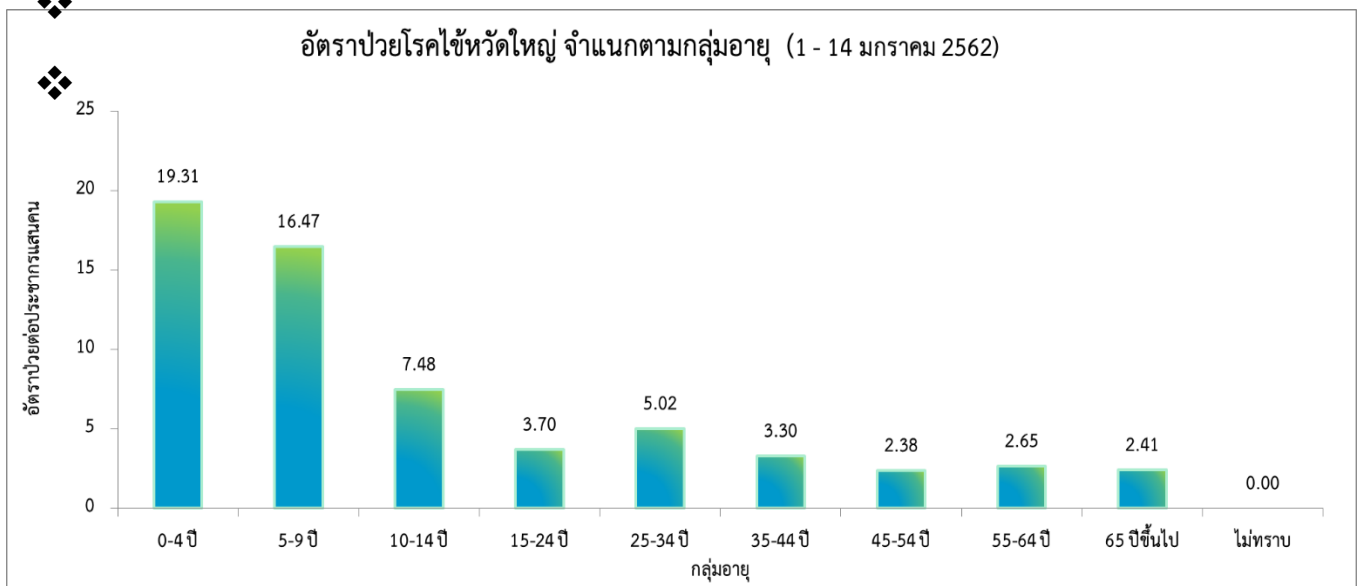
สถานการณ์ประเทศไทย



ที่มา : รายงาน 506 สำนักระบาดวิทยา

สถานการณ์โรคไข้หวัดใหญ่ในปี 2562 ข้อมูลตั้งแต่วันที่ 1 มกราคม – 14 มกราคม 2562 มีรายงานผู้ป่วยทั่วประเทศจำนวน 3,446 ราย อัตราป่วย 5.22 ต่อประชากรแสนคน เสียชีวิต 0 ราย จำนวนผู้ป่วยในภาพรวม พบว่าต่ำกว่าค่ามัธยฐาน 5 ปีย้อนหลัง และปีที่ผ่านมา ในช่วงเวลาเดียวกัน

❖ จำแนกตามกลุ่มอายุ



ที่มา : รายงาน 506 สำนักระบาดวิทยา

การเกิดโรคไข้หวัดใหญ่จำแนกตามกลุ่มอายุพบว่า ส่วนใหญ่พบผู้ป่วยอยู่ในกลุ่มอายุ 0 - 4 ปี มีอัตราป่วยสูงสุดคือ 19.31 ต่อประชากรแสนคน รองลงมาคือ กลุ่มอายุ 5 - 9 ปี มีอัตราป่วย 16.47 ต่อประชากรแสนคน และกลุ่มอายุ 10 - 14 ปี มีอัตราป่วย 7.48 ต่อประชากรแสนคน ตามลำดับ จะเห็นได้ว่ากลุ่มผู้ป่วยที่มีอัตราป่วยสูงจะอยู่ในช่วงวัยเด็กและวัยเรียน จึงต้องมีการให้ความสำคัญต่อการป้องกันควบคุมโรคในกลุ่มเด็ก และในสถานที่ที่มีการรวมตัวกันของคนหมู่มาก มากขึ้น

❖ จำแนกรายภาค

ภาค	ผู้ป่วย (ราย)	ผู้ป่วยตาย (ราย)	อัตราป่วย (ต่อประชากรแสน คน)	อัตราตาย (ต่อประชากรแสน คน)	อัตราป่วยตาย (ร้อยละ)
กลาง	1,442	0	8.68	0.00	0.00
เหนือ	1,000	0	8.05	0.00	0.00
ตะวันออกเฉียงเหนือ	293	0	1.33	0.00	0.00
ใต้	711	0	7.59	0.00	0.00

ที่มา : รายงาน 506 สำนักระบาดวิทยา

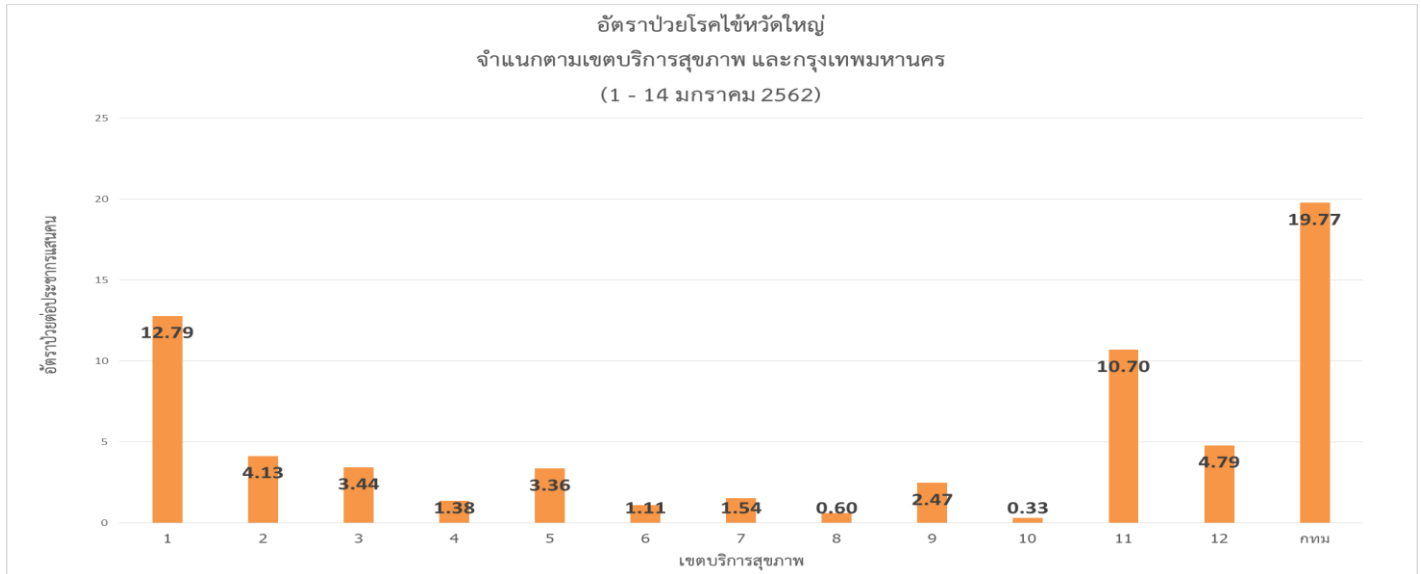
❖ จำแนกตามอัตราป่วยรายจังหวัด 5 อันดับ

อันดับ	จังหวัด	จำนวนผู้ป่วย	อัตราป่วย
1	พะเยา	152	31.79
2	สุราษฎร์ธานี	217	20.58
3	กรุงเทพมหานคร	1124	19.77
4	เชียงใหม่	311	17.86
5	ประจวบคีรีขันธ์	72	13.29

ที่มา : รายงาน 506 สำนักระบาดวิทยา

การกระจายของการเกิดโรคไข้หวัดใหญ่รายจังหวัด พบว่าจังหวัดที่มีอัตราป่วยสูงสุด คือ พะเยา อัตราป่วย 31.79 ต่อประชากรแสนคน รองลงมา คือ สุราษฎร์ธานี อัตราป่วย 20.58 ต่อประชากรแสนคน กรุงเทพมหานคร อัตราป่วย 19.77 ต่อประชากรแสนคน เชียงใหม่ อัตราป่วย 17.86 ต่อประชากรแสนคน และประจวบคีรีขันธ์ 13.29 ต่อประชากรแสนคน ตามลำดับ

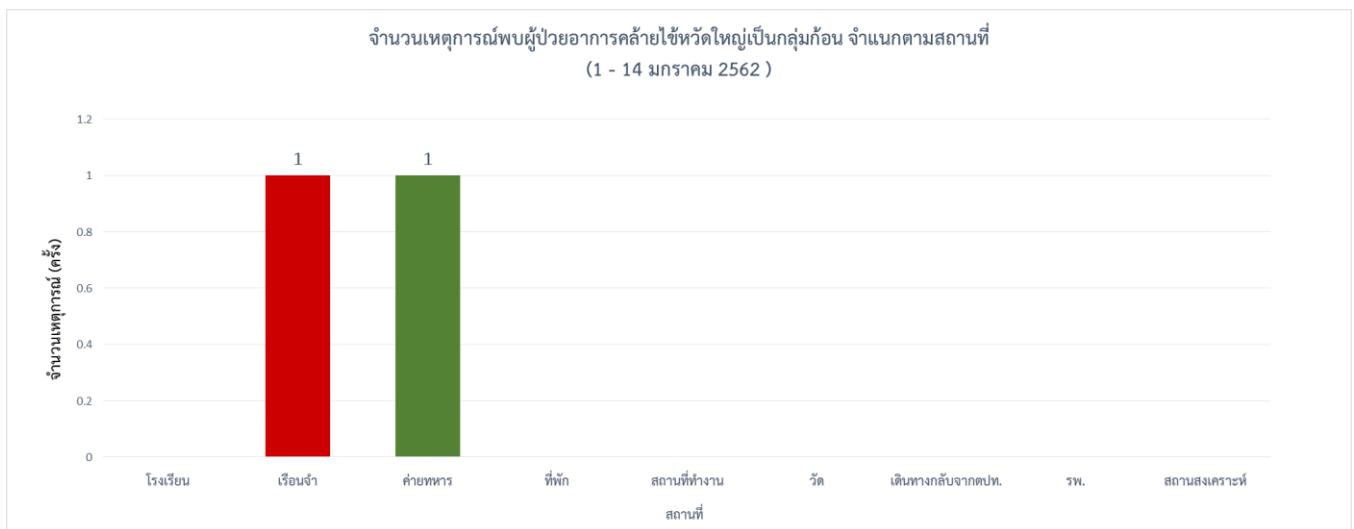
❖ จำแนกตามเครือข่ายบริการและกรุงเทพมหานคร



ที่มา : รายงาน 506 สำนักระบาดวิทยา

จำแนกตามเขตบริการสุขภาพและกรุงเทพมหานคร พบว่า กรุงเทพมหานคร มีอัตราป่วยสูงสุด คือ 19.77 ต่อประชากรแสนคน รองลงมาคือ เขตบริการสุขภาพที่ 1 คือ 12.79 ต่อประชากรแสนคน และเขตบริการสุขภาพที่ 11 มีอัตราป่วย 10.70 ต่อประชากรแสนคน ตามลำดับ

❖ เหตุการณ์พบผู้ป่วยอาการคล้ายไข้หวัดใหญ่เป็นกลุ่มก้อน



ที่มา : โปรแกรมตรวจสอบข่าวการระบาด



กรมควบคุมโรค
สำนักโรคติดต่อทั่วไป

สถานการณ์โรคไข้หวัดใหญ่

สำนักโรคติดต่อทั่วไป กรมควบคุมโรค กระทรวงสาธารณสุข
Bureau of General Communicable Diseases
Department of Disease Control, MOPH, Thailand



เหตุการณ์พบผู้ป่วยอาการคล้ายไข้หวัดใหญ่เป็นกลุ่มก้อน ตั้งแต่วันที่ 1 มกราคม 2562 – 14 มกราคม 2562 พบ 2 เหตุการณ์ ใน 2 จังหวัด โดยพบใน เรือนจำ 1 เหตุการณ์ และค่ายทหาร 1 เหตุการณ์ ที่ ซึ่งเป็นสถานที่ที่มีการรวมตัวของคนหมู่มาก

หมายเหตุ: ข้อมูลอาจมีการเปลี่ยนแปลงย้อนหลังได้ทุกสัปดาห์ ตั้งแต่สัปดาห์แรก ดังนั้น จึงไม่ควรนำข้อมูลปัจจุบันไปอ้างอิง
ในเอกสารวิชาการการนำข้อมูลไปอ้างอิงนั้น ขอให้ใช้ข้อมูลจากสรุปลสถานการณ์ประจำปี