

สถานการณ์โรคไข้หวัดใหญ่

สถานการณ์ต่างประเทศ

องค์การอนามัยโลกรายงานสถานการณ์โรคไข้หวัดใหญ่ในภาพรวมทั่วโลก ณ วันที่ 12 พฤศจิกายน 2561 โดยภาพรวมในขณะนี้ เขตอบอุ่นของซีกโลกเหนือ โรคไข้หวัดใหญ่อยู่ในระหว่างฤดูกาลระบาด เขตเอเชียใต้ และเอเชียตะวันออกเฉียงใต้ พบรายงานโรคไข้หวัดใหญ่เพิ่มขึ้นในบางประเทศ เขตอบอุ่นของซีกโลกใต้ มีรายงาน โรคไข้หวัดใหญ่ลดลง จนระดับใกล้เคียงไข้หวัดตามฤดูกาล ทั่วโลกตรวจพบเชื้อไวรัสไข้หวัดใหญ่ตามฤดูกาลชนิด A เป็นสาเหตุหลัก องค์การอนามัยโลกแนะนำให้มีความมาตรการจัดการที่เหมาะสมเพื่อควบคุมการติดเชื้อ และฉีดวัคซีนป้องกันไข้หวัดใหญ่ในกลุ่มเสี่ยง รายละเอียดสถานการณ์ในแต่ละภูมิภาค ดังต่อไปนี้

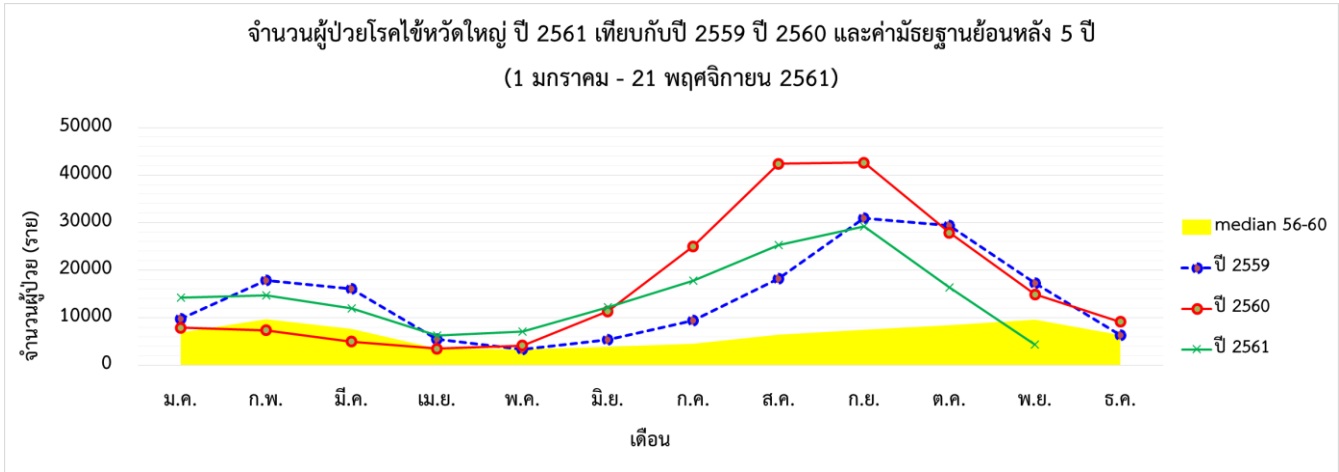
- ประเทศเขตอบอุ่นของซีกโลกเหนือ เขตอบอุ่นของซีกโลกเหนือ โรคไข้หวัดใหญ่อยู่ระหว่างฤดูกาลระบาด ในยุโรป และอเมริกาเหนือ มีรายงานพบผู้ป่วยกลุ่มอาการคล้ายไข้หวัดใหญ่ (ILI) เพิ่มขึ้น ในบางประเทศที่ไม่มีการรายงานโรคไข้หวัดใหญ่ หรือมีรายงานโรคไข้หวัดใหญ่ในระดับต่ำ ในแอฟริกาเหนือ ประเทศอียิปต์ มีรายงานการตรวจพบเชื้อไวรัสไข้หวัดใหญ่ ชนิด A (H3N2) ในระดับต่ำ ในเอเชียตะวันตก ตัวบ่งชี้อาการของโรคทางเดินหายใจ เพิ่มขึ้นในบางประเทศ ประเทศบาเรนห์ และประเทศคูเวต มีการรายงานพบเชื้อไวรัสไข้หวัดใหญ่ ชนิด A เพิ่มขึ้น ส่วนใหญ่เป็นเชื้อชนิด A(H3N2) ประเทศกาตาร์ และประเทศซาอุดีอาระเบีย มีรายงานอัตราพบเชื้อไวรัสไข้หวัดใหญ่ ชนิด A (H1N1) pdm09 เพิ่มขึ้นอย่างต่อเนื่อง ในเอเชียตะวันออกเฉียงใต้ โดยทั่วไป สถานการณ์โรคไข้หวัดใหญ่อยู่ในระดับต่ำ
- ประเทศเขตร้อนของอเมริกากลาง แคริบเบียน และอเมริกาใต้ ในแถบทะเลแคริบเบียน การตรวจพบโรคไข้หวัดใหญ่ และการติดเชื้อโรคทางเดินหายใจ RSV อยู่ในระดับต่ำ ยกเว้นประเทศเฮติ ที่ยังคงพบการรายงานการระบาดของเชื้อไข้หวัดใหญ่ ชนิด A (H1N1) pdm09 ประเทศในอเมริกากลาง ยังคงมีการรายงานโรคไข้หวัดใหญ่ชนิด A (H1N1) pdm09 และ ชนิด B ในประเทศเอล ซัลวาดอร์ และ ชนิด A (H1N1) pdm09 ในประเทศนิการากัว มีรายงานการติดเชื้อโรคทางเดินหายใจ RSV ในประเทศกัวเตมาลา นิการากัว และปานามา
- ประเทศเขตร้อนของอเมริกาใต้ ส่วนใหญ่มีรายงานการติดเชื้อโรคทางเดินหายใจ RSV ในระดับต่ำ

- ทวีปแอฟริกา ในแอฟริกาตะวันตก พบรายงานโรคไข้หวัดใหญ่ ในประเทศกานา กินี มาลี เซเนกัล และโตโก ร่วมกับไข้หวัดใหญ่ตามฤดูกาล ในแอฟริกากลาง มีรายงานโรคไข้หวัดใหญ่ชนิด A (H3N2) ในสาธารณรัฐแคเมอรูน และสาธารณรัฐแอฟริกากลาง ในแอฟริกาตะวันออก พบรายงานโรคไข้หวัดใหญ่ ชนิด A (H3N2) เพิ่มขึ้น ในประเทศเคนยา และประเทศมอริเชียส
- เอเชียเขตร้อน ในเอเชียใต้ ประเทศอินเดีย ที่มีรายงานการระบาดของโรคไข้หวัดใหญ่ ชนิด A (H1N1) pdm09 อย่างต่อเนื่อง ประเทศเนปาล มีรายงานการตรวจพบเชื้อไวรัสไข้หวัดใหญ่ ชนิด A (H3N2) และเชื้อไข้หวัดใหญ่ชนิด B ลดลง ในสัปดาห์ที่ผ่านมา
- เอเชียตะวันออกเฉียงใต้ พบรายงานโรคไข้หวัดใหญ่อย่างต่อเนื่อง ในบางประเทศ ประเทศลาว อัตราการติดเชื้อไข้หวัดใหญ่ ยังคงอยู่ในระดับสูง โดยส่วนใหญ่ พบเชื้อโรคไข้หวัดใหญ่ ชนิด A (H1N1) pdm09 ประเทศกัมพูชา และประเทศไทย พบรายงานการระบาดของโรคไข้หวัดใหญ่ โดยส่วนใหญ่พบเชื้อไวรัสไข้หวัดใหญ่ ชนิด A (H1N1) pdm09 รองลงมา คือ ชนิด A (H3N2)
- ประเทศเขตอบอุ่นซีกโลกใต้ สถานการณ์โรคไข้หวัดใหญ่ เข้าสู่ระดับของไข้หวัดตามฤดูกาล เขตอเมริกาใต้ โรคไข้หวัดใหญ่ และการติดเชื้อไวรัสที่เกิดจากเชื้อแบคทีเรียในระบบทางเดินหายใจ (Respiratory syncytial virus หรือ RSV) ลดลง ในหลายประเทศของภูมิภาคย่อย ในแอฟริกาใต้ สิ้นสุดฤดูกาลระบาดของโรคไข้หวัดใหญ่ โดยพบว่าตัวบ่งชี้อาการโรคไข้หวัดใหญ่ ต่ำกว่าเกณฑ์ ตั้งแต่สัปดาห์ที่ 42 เป็นต้นมา และพบว่า ช่วงครึ่งแรกของฤดูกาลระบาด ส่วนใหญ่พบเชื้อไวรัสไข้หวัดใหญ่ ชนิด A (H1N1) pdm09 ในขณะที่ เชื้อไวรัสไข้หวัดใหญ่ชนิด B มักพบในช่วงครึ่งหลังของฤดูกาลระบาด
- เขตโอเชียเนีย สถานการณ์โรคไข้หวัดใหญ่ เข้าสู่ช่วงไข้หวัดตามฤดูกาล หลังจากผ่านจุดสูงสุด เมื่อเดือนกันยายน ทวีปออสเตรเลีย สิ้นสุดสถานการณ์โรคไข้หวัดใหญ่ โดยรายงานการพบเชื้อ และผลกระทบจากโรคไข้หวัดใหญ่ อยู่ในระดับต่ำ ในขณะที่สัดส่วนของผู้ป่วยโรคไข้หวัดใหญ่ที่เข้ารับการรักษาในหอผู้ป่วยหนัก อยู่ในระดับปานกลาง เมื่อเทียบกับปีที่ผ่านมา ประเทศนิวซีแลนด์ สถานการณ์ไข้หวัดใหญ่มีแนวโน้มลดลง ในช่วงสัปดาห์ที่ผ่านมา และอยู่ในระดับต่ำกว่าเกณฑ์ตามฤดูกาล การติดเชื้อระบบทางเดินหายใจเฉียบพลันรุนแรง (SARI) ในโรงพยาบาล อยู่ในระดับต่ำ เมื่อเทียบกับปีที่ผ่านมา โดยพบว่า ผู้ป่วยที่ติดเชื้อไข้หวัดใหญ่ ชนิด A (H1N1) pdm09 มีอัตราเข้ารับการรักษาในหอผู้ป่วยหนัก (ICU) มากกว่า เมื่อเปรียบเทียบกับเชื้อไข้หวัดใหญ่สายพันธุ์อื่น ประเทศในหมู่เกาะแปซิฟิก มีรายงานผู้ป่วยกลุ่มอาการคล้ายไข้หวัดใหญ่ (ILI) ในระดับต่ำ ถึง ปานกลาง ซึ่งมีความแปรปรวนสูงในแต่ละสัปดาห์

ที่มา : องค์การอนามัยโลก

http://www.who.int/influenza/surveillance_monitoring/updates/2018_11_12_surveillance_update_328.pdf?ua=1

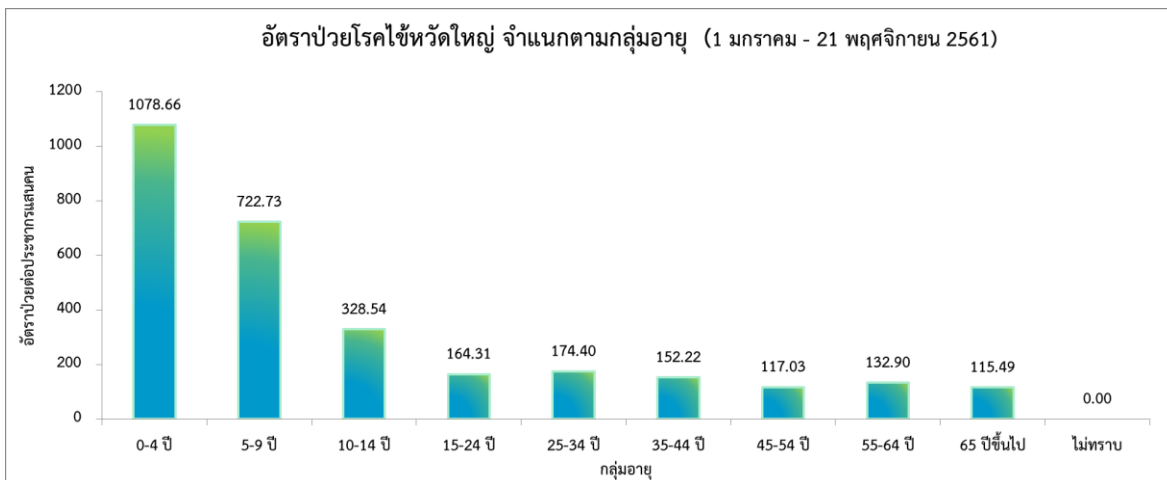
สถานการณ์ประเทศไทย



ที่มา : รายงาน 506 สำนักระบาดวิทยา

สถานการณ์โรคไข้หวัดใหญ่ในปี 2561 ข้อมูลตั้งแต่วันที่ 1 มกราคม – 21 พฤศจิกายน 2561 มีรายงานผู้ป่วยทั่วประเทศจำนวน 159,405 ราย อัตราป่วย 241.30 ต่อประชากรแสนคน มีผู้เสียชีวิต 31 ราย คิดเป็นอัตรายาย 0.05 ต่อประชากรแสนคน (จังหวัดนครราชสีมา 17 ราย จังหวัดร้อยเอ็ด 1 ราย จังหวัดหนองคาย 2 ราย จังหวัดสุรินทร์ 2 ราย จังหวัดนครสวรรค์ 1 ราย จังหวัดพิจิตร 2 ราย จังหวัดนครปฐม 1 ราย จังหวัดเพชรบุรี 1 ราย จังหวัดกาฬสินธุ์ 1 ราย จังหวัดพัทลุง 1 และ กรุงเทพมหานคร 2 ราย) จำนวนผู้ป่วยในภาพรวม มีแนวโน้มลดลง เมื่อเทียบกับค่ามัธยฐาน 5 ปีย้อนหลัง และปีที่ผ่านมา ในช่วงเวลาเดียวกัน

❖ จำแนกตามกลุ่มอายุ



ที่มา : รายงาน 506 สำนักระบาดวิทยา

การเกิดโรคไข้หวัดใหญ่จำแนกตามกลุ่มอายุพบว่า ส่วนใหญ่พบผู้ป่วยอยู่ในกลุ่มอายุ 0 - 4 ปี มีอัตราป่วยสูงสุดคือ 1078.66 ต่อประชากรแสนคน รองลงมาคือ กลุ่มอายุ 5 - 9 ปี มีอัตราป่วย 722.73 ต่อประชากรแสนคน และกลุ่มอายุ 10 - 14 ปี มีอัตราป่วย 328.54 ต่อประชากรแสนคน ตามลำดับ จะเห็นได้ว่ากลุ่มผู้ป่วยที่มีอัตราป่วยสูงจะอยู่ในช่วงวัยเด็กและวัยเรียน จึงต้องมีการให้ความสำคัญต่อการป้องกันควบคุมโรคในกลุ่มเด็ก และในสถานที่ที่มีการรวมตัวกันของคนหมู่มากมากขึ้น

❖ จำแนกรายภาค

ภาค	ผู้ป่วย (ราย)	ผู้ป่วยตาย (ราย)	อัตราป่วย (ต่อประชากร แสนคน)	อัตราราย (ต่อประชากร แสนคน)	อัตราป่วยตาย (ร้อยละ)
กลาง	72,786	4	437.97	0.02	0.01
เหนือ	35,942	3	289.42	0.02	0.01
ตะวันออกเฉียงเหนือ	37,335	23	169.96	0.10	0.06
ใต้	13,342	1	142.38	0.01	0.01

ที่มา : รายงาน 506 สำนักระบาดวิทยา

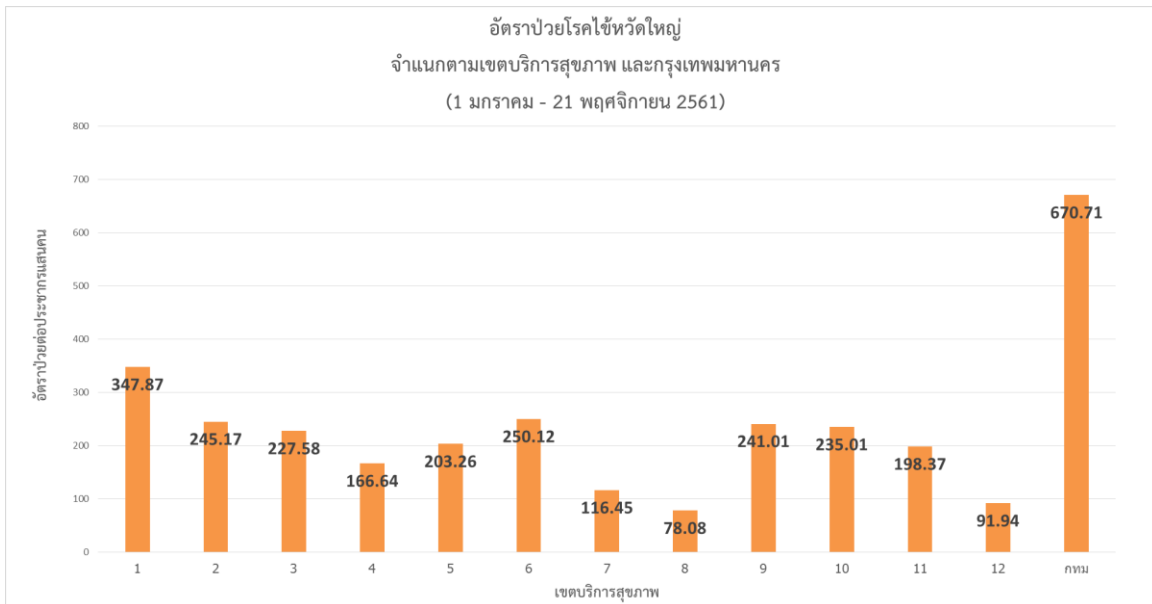
❖ จำแนกตามอัตราป่วยรายจังหวัด 5 อันดับ

อันดับ	จังหวัด	จำนวนผู้ป่วย	อัตราป่วย
1	กรุงเทพมหานคร	38,127	670.71
2	เชียงใหม่	9,014	517.66
3	ระยอง	3,640	515.78
4	พะเยา	1,999	418.07
5	อุบลราชธานี	7,610	407.76

ที่มา : รายงาน 506 สำนักระบาดวิทยา

การกระจายของการเกิดโรคไข้หวัดใหญ่รายจังหวัด พบว่าจังหวัดที่มีอัตราป่วยสูงสุด 5 อันดับแรก ได้แก่ กรุงเทพมหานคร อัตราป่วย 670.71 ต่อประชากรแสนคน รองลงมา คือ เชียงใหม่ อัตราป่วย 517.66 ต่อประชากรแสนคน ระยอง อัตราป่วย 515.78 ต่อประชากรแสนคน พะเยา และอุบลราชธานี อัตราป่วย 418.07 และ 407.76 ต่อประชากรแสนคน ตามลำดับ

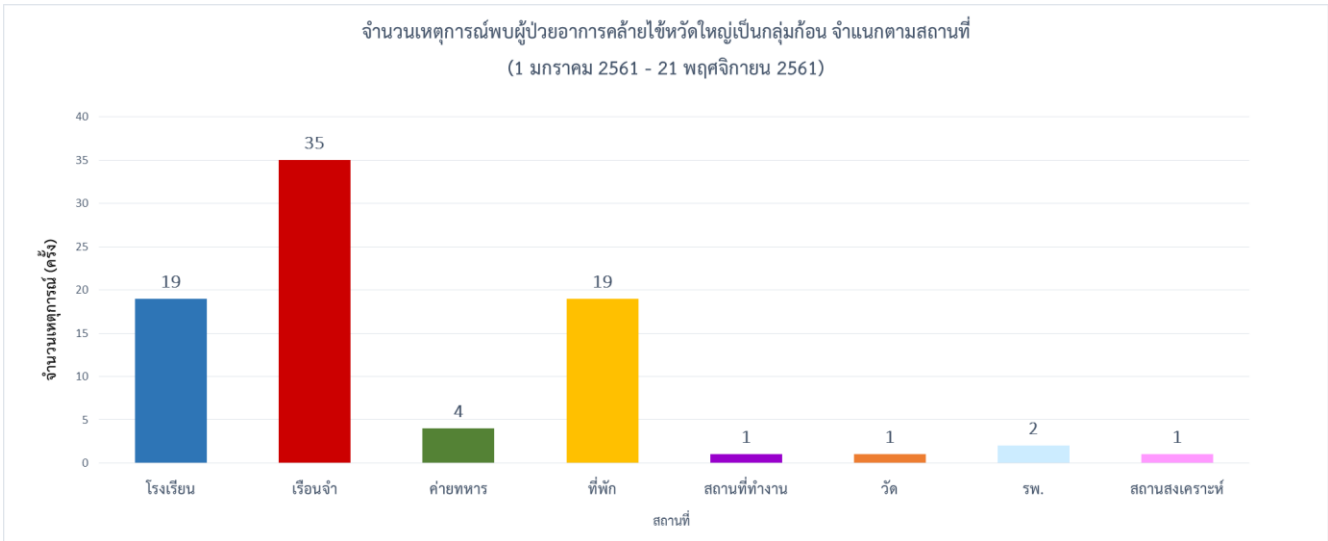
❖ จำแนกตามเครือข่ายบริการและกรุงเทพมหานคร



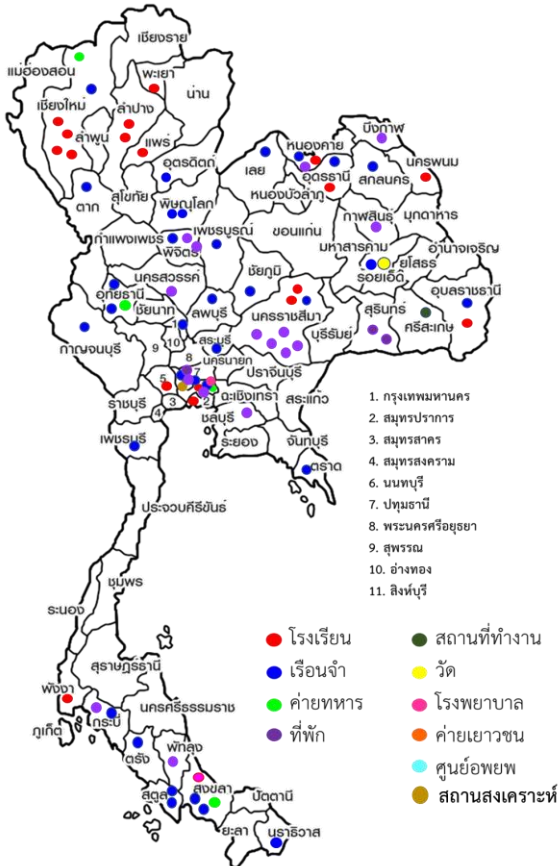
ที่มา : รายงาน 506 สำนักระบาดวิทยา

จำแนกตามเขตบริการสุขภาพและกรุงเทพมหานคร พบว่า กรุงเทพมหานคร มีอัตราป่วยสูงสุด คือ 670.71 ต่อประชากรแสนคน รองลงมาคือ เขตบริการสุขภาพที่ 1 และเขตบริการสุขภาพที่ 6 มีอัตราป่วย 347.87 และ 250.12 ต่อประชากรแสนคน ตามลำดับ

❖ เหตุการณ์พบผู้ป่วยอาการคล้ายไข้หวัดใหญ่เป็นกลุ่มก้อน



ที่มา : โปรแกรมตรวจสอบข่าวการระบาด



เหตุการณ์พบผู้ป่วยอาการคล้ายไข้หวัดใหญ่เป็นกลุ่มก้อน ตั้งแต่วันที่ 1 มกราคม 2561 – 21 พฤศจิกายน 2561 พบ 82 เหตุการณ์ ใน 43 จังหวัด โดยพบใน เรือนจำ 35 เหตุการณ์ โรงเรียน 19 เหตุการณ์ ค้าอาหาร 4 เหตุการณ์ ที่พั๊ก 19 เหตุการณ์ วัด 1 เหตุการณ์ โรงพยาบาล 2 เหตุการณ์ สถานที่ทำงาน 1 เหตุการณ์ และสถานสงเคราะห์ 1 เหตุการณ์ ซึ่งเป็นสถานที่ที่มีการรวมตัวของ คนหมู่มาก

หมายเหตุ: ข้อมูลอาจมีการเปลี่ยนแปลงย้อนหลังได้ทุกสัปดาห์ ตั้งแต่สัปดาห์แรก ดังนั้น จึงไม่ควรนำข้อมูลปัจจุบันไปอ้างอิง ในเอกสารวิชาการการนำข้อมูลไปอ้างอิงนั้น ขอให้ใช้ข้อมูลจากสรุปสถานการณ์ประจำปี