

สถานการณ์โรคไข้หวัดใหญ่

สถานการณ์ต่างประเทศ

องค์การอนามัยโลกรายงานสถานการณ์โรคไข้หวัดใหญ่ในภาพรวมทั่วโลก ณ วันที่ 13 พฤษภาคม 2562 โดยภาพรวมในขณะนี้ ประเทศเขตตอนบนของซีกโลกเหนือ สถานการณ์โรคไข้หวัดใหญ่ในภาพรวมลดลง อเมริกาเหนือ และยุโรป สถานการณ์โรคไข้หวัดใหญ่ลดลง แอฟริกาเหนือ สถานการณ์โรคไข้หวัดใหญ่อยู่ในระดับต่ำ ในประเทศที่มีการรายงาน เอเชียตะวันตก สถานการณ์โรคไข้หวัดใหญ่ภาพรวม ลดลง ยกเว้นประเทศซาอุดีอาระเบีย เอเชียตะวันออก มีรายงานสถานการณ์โรคไข้หวัดใหญ่ลดลง ในบางประเทศ เอเชียใต้ สถานการณ์โรคไข้หวัดใหญ่ ลดลงทั่วทั้งภูมิภาค แคนแคริเบียน อเมริกากลาง และอเมริกาใต้ สถานการณ์โรคไข้หวัดใหญ่ และการติดเชื้อไวรัส RSV อยู่ในระดับต่ำ ทวีปแอฟริกาตะวันตก และแอฟริกากลาง สถานการณ์โรคไข้หวัดใหญ่ ลดลง ในประเทศที่มีการรายงาน แอฟริกาตะวันออก การรายงานสถานการณ์โรคไข้หวัดใหญ่มีแนวโน้มลดลง ส่วนใหญ่พบเชื้อไข้หวัดใหญ่ชนิด A(H1N1) pdm09 ตามมาด้วยชนิด A(H3N2) เขตตอนบนของซีกโลกใต้ สถานการณ์โรคไข้หวัดใหญ่เพิ่มขึ้น ในออสเตรเลียตอนใต้ และแอฟริกาใต้ โดยสถานการณ์ในแอฟริกาใต้ อยู่ในระดับของไข้หวัดใหญ่ตามฤดูกาล สถานการณ์ในภาพรวมทั่วโลก ส่วนใหญ่พบไข้หวัดใหญ่ชนิด A องค์การอนามัยโลก แนะนำให้มีมาตรการจัดการที่เหมาะสมเพื่อควบคุมการติดเชื้อ และฉีดวัคซีนป้องกันไข้หวัดใหญ่ ในกลุ่มเสี่ยง รายละเอียดสถานการณ์ในแต่ละภูมิภาค ดังต่อไปนี้

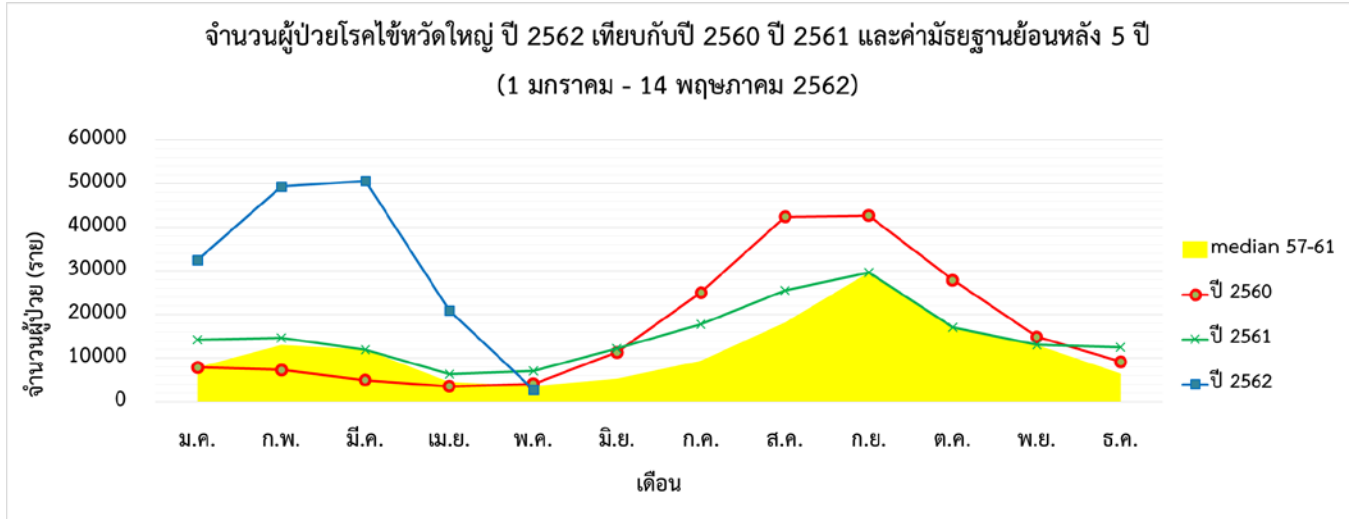
- ประเทศในเขตตอนบนของซีกโลกเหนือ รายงานสถานการณ์โรคไข้หวัดใหญ่ลดลง ส่วนใหญ่พบเชื้อไวรัสไข้หวัดใหญ่ชนิด A และชนิด B อเมริกาเหนือ ผู้ป่วยกลุ่มอาการคล้ายไข้หวัดใหญ่ (ILI) และสถานการณ์โรคไข้หวัดใหญ่ ลดลงทั่วทั้งภูมิภาค ส่วนใหญ่พบเชื้อไข้หวัดใหญ่ ชนิด A (H3N2)
- ทวีปยุโรป สถานการณ์โรคไข้หวัดใหญ่ อยู่ในระดับต่ำ ทั่วทั้งทวีป มีรายงานพบเชื้อไวรัสไข้หวัดใหญ่ ชนิด A (H3N2) เล็กน้อย
- เอเชียกลาง สถานการณ์โรคไข้หวัดใหญ่ ลดลง
- แอฟริกาเหนือ สถานการณ์โรคไข้หวัดใหญ่ลดลง ในประเทศที่มีการรายงาน
- เอเชียตะวันตก สถานการณ์โรคไข้หวัดใหญ่ ลดลง เกือบทุกประเทศในภูมิภาค ยกเว้น ซาอุดีอาระเบีย ยังคงมีรายงานการติดเชื้อทางเดินหายใจเฉียบพลันรุนแรง (SARI) และพบโรคไข้หวัดใหญ่ เพิ่มขึ้น

- เอเชียตะวันออกเฉียงใต้ มีการรายงานโรคไข้หวัดใหญ่ในบางประเทศ ทางตอนใต้ของประเทศจีน พบว่าร้อยละของผู้ป่วยกลุ่มอาการคล้ายไข้หวัดใหญ่ (ILI) และโรคไข้หวัดใหญ่ ลดลงอย่างต่อเนื่อง ในขณะที่ทางตอนเหนือของประเทศจีน แม้ว่าสถานการณ์ไข้หวัดใหญ่จะลดลง แต่พบว่าอัตราการติดเชื้อไข้หวัดใหญ่ ยังคงสูง โดยส่วนใหญ่พบเชื้อไวรัสไข้หวัดใหญ่ ชนิด B (Victoria) เกาหลีใต้ สถานการณ์โรคไข้หวัดใหญ่ลดลง หลังจากสถานการณ์สูงสุดระลอก 2 ในสัปดาห์ที่ 15 ส่วนใหญ่พบเชื้อไวรัสไข้หวัดใหญ่ ชนิด B ตามมาด้วยชนิด A (H3N2)
- แลบทะเลแคริบเบียน และอเมริกากลาง การรายงานสถานการณ์โรคไข้หวัดใหญ่ อยู่ในระดับต่ำทั่วทั้งภูมิภาคประเทศคิวบา พบเชื้อไข้หวัดใหญ่ ชนิด A (H1N1) pdm09 เพิ่มขึ้น เมื่อสัปดาห์ที่ผ่านมา ประเทศจาไมก้า สถานการณ์โรคไข้หวัดใหญ่ลดลง
- แอฟริกาตะวันตก และแอฟริกากลาง การรายงานสถานการณ์โรคไข้หวัดใหญ่ อยู่ในระดับต่ำ แอฟริกาตะวันออก มีการรายงานอย่างต่อเนื่อง แม้ว่าสถานการณ์โรคไข้หวัดใหญ่ จะมีแนวโน้มลดลง โดยส่วนใหญ่พบเชื้อไวรัสไข้หวัดใหญ่ ชนิด A (H1N1) pdm09 ตามมาด้วย ชนิด A (H3N2) ประเทศเคนยา และประเทศเอธิโอเปีย มีรายงานผู้ป่วยกลุ่มอาการคล้ายไข้หวัดใหญ่ (ILI) และการติดเชื้อทางเดินหายใจเฉียบพลันรุนแรง (SARI) เพิ่มขึ้น
- เอเชียใต้ การรายงานพบโรคไข้หวัดใหญ่ ลดลง ทั่วทั้งภูมิภาค ส่วนใหญ่พบเชื้อไวรัสไข้หวัดใหญ่ ชนิด A (H1N1) pdm09 ประเทศบังกลาเทศ มีรายงานการติดเชื้อทางเดินหายใจเฉียบพลันรุนแรง (SARI) เพิ่มขึ้น เมื่อสัปดาห์ที่ผ่านมา ส่วนใหญ่พบเชื้อไวรัสไข้หวัดใหญ่ ชนิด A (H1N1) pdm09 และ ชนิด B
- เอเชียตะวันออกเฉียงใต้ สถานการณ์โรคไข้หวัดใหญ่ ลดลงในหลายประเทศ ประเทศไทย มีรายงานสถานการณ์โรคไข้หวัดใหญ่ เพิ่มขึ้นเล็กน้อย โดยพบเชื้อไวรัสไข้หวัดใหญ่ ชนิด B มากที่สุด ตามมาด้วย ชนิด A (H1N1) pdm09 ประเทศมาเลเซีย สถานการณ์โรคไข้หวัดใหญ่ตามฤดูกาล ลดลง
- เขตอบอุ่นของซีกโลกใต้ ประเทศออสเตรเลีย และแอฟริกาใต้ มีรายงานการตรวจพบโรคไข้หวัดใหญ่ เพิ่มขึ้น โดยมีการตรวจพบเชื้อไวรัสไข้หวัดใหญ่ ชนิด A (H3N2) เพิ่มขึ้น ในออสเตรเลียตอนใต้ และพบว่ามีการรายงานผู้ป่วยกลุ่มอาการคล้ายไข้หวัดใหญ่ (ILI) เพิ่มขึ้น ในออสเตรเลียตะวันตก หลายเกาะในมหาสมุทรแปซิฟิก มีรายงานผู้ป่วยกลุ่มอาการคล้ายไข้หวัดใหญ่ (ILI) และสถานการณ์โรคไข้หวัดใหญ่ เพิ่มขึ้น อเมริกาใต้ สถานการณ์โรคไข้หวัดใหญ่ อยู่ในช่วงระหว่างฤดูกาล แม้ว่าจะมีการรายงานตัวบ่งชี้อาการโรคทางเดินหายใจ และการตรวจพบโรคไข้หวัดใหญ่ เพิ่มขึ้นเล็กน้อย ในประเทศชิลี

ที่มา : องค์การอนามัยโลก

https://www.who.int/influenza/surveillance_monitoring/updates/2019_05_13_surveillance_update_341.pdf?ua=1

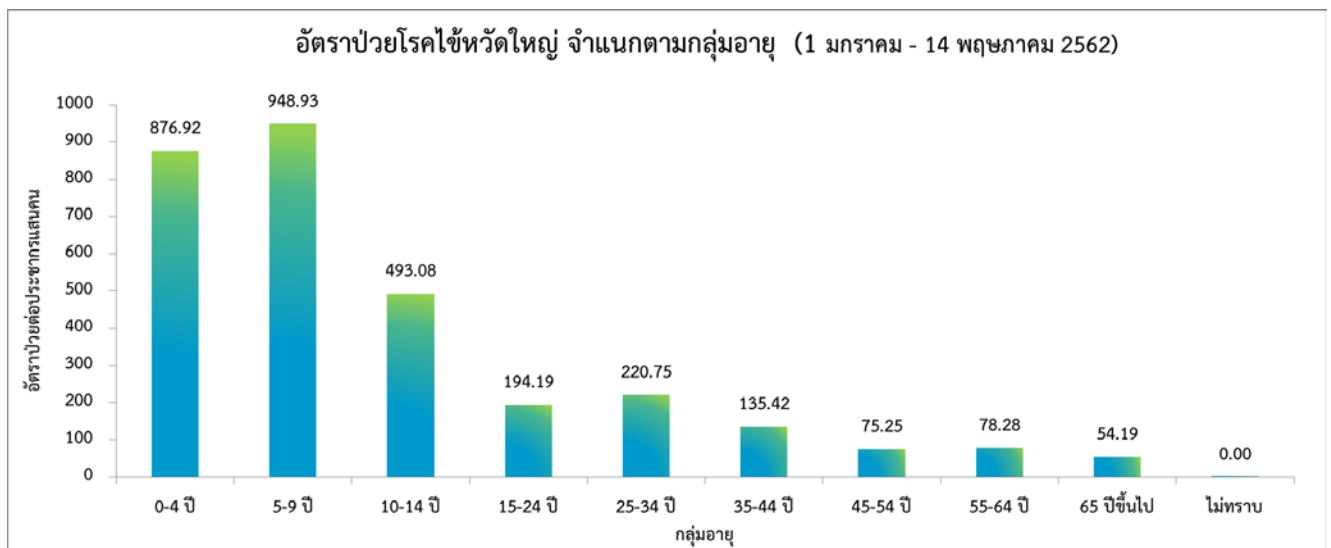
สถานการณ์ประเทศไทย



ที่มา : รายงาน 506 สำนักระบาดวิทยา

สถานการณ์โรคไข้หวัดใหญ่ในปี 2562 ข้อมูลตั้งแต่วันที่ 1 มกราคม – 15 พฤษภาคม 2562 มีรายงานผู้ป่วยทั่วประเทศจำนวน 156,108 ราย คิดเป็นอัตราป่วย 236.31 ต่อประชากรแสนคน เสียชีวิต 11 ราย คิดเป็นอัตราป่วยตายร้อยละ 0.01 จำนวนผู้ป่วยสะสมในภาพรวม พบว่าสูงกว่าค่ามัธยฐาน 5 ปีย้อนหลัง และสูงกว่าปีที่ผ่านมา

❖ จำแนกตามกลุ่มอายุ



ที่มา : รายงาน 506 สำนักระบาดวิทยา

การเกิดโรคไข้หวัดใหญ่จำแนกตามกลุ่มอายุ พบว่า ส่วนใหญ่พบผู้ป่วยอยู่ในกลุ่มอายุ 5 - 9 ปี มีอัตราป่วยสูงสุดคือ 948.93 ต่อประชากรแสนคน รองลงมาคือ กลุ่มอายุ 0 - 4 ปี มีอัตราป่วย 876.92 ต่อประชากรแสนคน และกลุ่มอายุ 10 - 14 ปี มีอัตราป่วย 493.08 ต่อประชากรแสนคน ตามลำดับ จะเห็นได้ว่ากลุ่มผู้ป่วยที่มีอัตราป่วยสูงจะอยู่ในช่วงวัยเด็กจึงต้องมีการให้ความสำคัญต่อการป้องกันควบคุมโรคในกลุ่มวัยเรียนและเด็ก และในสถานที่ที่มีการรวมตัวกันของคนหมู่มาก มากขึ้น

❖ จำแนกรายภาค

ภาค	ผู้ป่วย (ราย)	ผู้ป่วยตาย (ราย)	อัตราป่วย (ต่อประชากรแสนคน)	อัตราตาย (ต่อประชากรแสนคน)	อัตราป่วยตาย (ร้อยละ)
กลาง	84,200	1	502.49	0.01	0.00
เหนือ	35,548	3	285.85	0.02	0.01
ตะวันออกเฉียงเหนือ	28,372	6	128.95	0.03	0.02
ใต้	7,988	1	84.74	0.01	0.01

ที่มา : รายงาน 506 สำนักระบาดวิทยา

การกระจายของการเกิดโรคไข้หวัดใหญ่รายภาค พบว่า ภาคที่มีอัตราป่วยสูงสุด คือ ภาคกลาง อัตราป่วย 502.49 ต่อประชากรแสนคน รองลงมา คือ ภาคเหนือ อัตราป่วย 285.85 ต่อประชากรแสนคน ภาคตะวันออกเฉียงเหนือ อัตราป่วย 128.95 ต่อประชากรแสนคน และน้อยที่สุด คือ ภาคใต้ อัตราป่วย 84.74 ต่อประชากรแสนคน ตามลำดับ นอกจากนี้ยังพบผู้ป่วยเสียชีวิตจำนวนรวมทั้งหมด 11 ราย

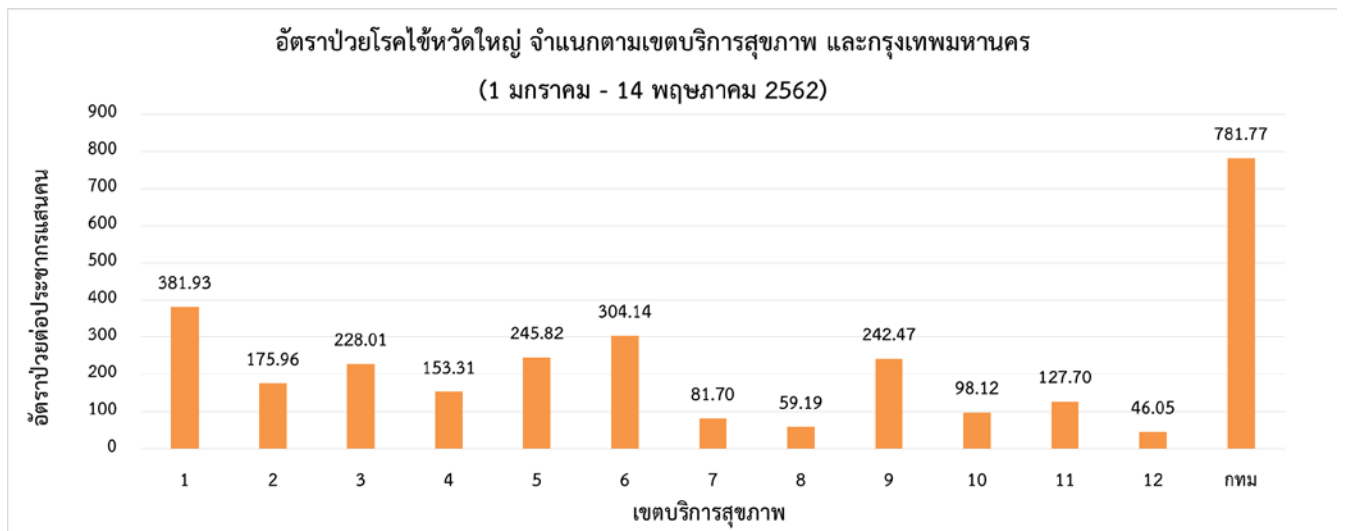
❖ จำแนกตามอัตราป่วยรายจังหวัด 5 อันดับ

อันดับ	จังหวัด	จำนวนผู้ป่วย (ราย)	อัตราป่วย (ต่อประชากรแสนคน)
1	กรุงเทพมหานคร	44,401	781.77
2	ระยอง	4,990	695.69
3	เชียงใหม่	11,957	681.20
4	นครปฐม	4,584	501.38
5	นครราชสีมา	11,788	446.04

ที่มา : รายงาน 506 สำนักระบาดวิทยา

การกระจายของการเกิดโรคไข้หวัดใหญ่รายจังหวัด พบว่า จังหวัดที่มีอัตราป่วยสูงสุด คือ กรุงเทพมหานคร อัตราป่วย 781.77 ต่อประชากรแสนคน รองลงมา คือ ระยอง อัตราป่วย 695.69 ต่อประชากรแสนคน เชียงใหม่ อัตราป่วย 681.20 ต่อประชากรแสนคน นครปฐม อัตราป่วย 501.38 ต่อประชากรแสนคน และนครราชสีมา อัตราป่วย 446.04 ต่อประชากรแสนคน ตามลำดับ

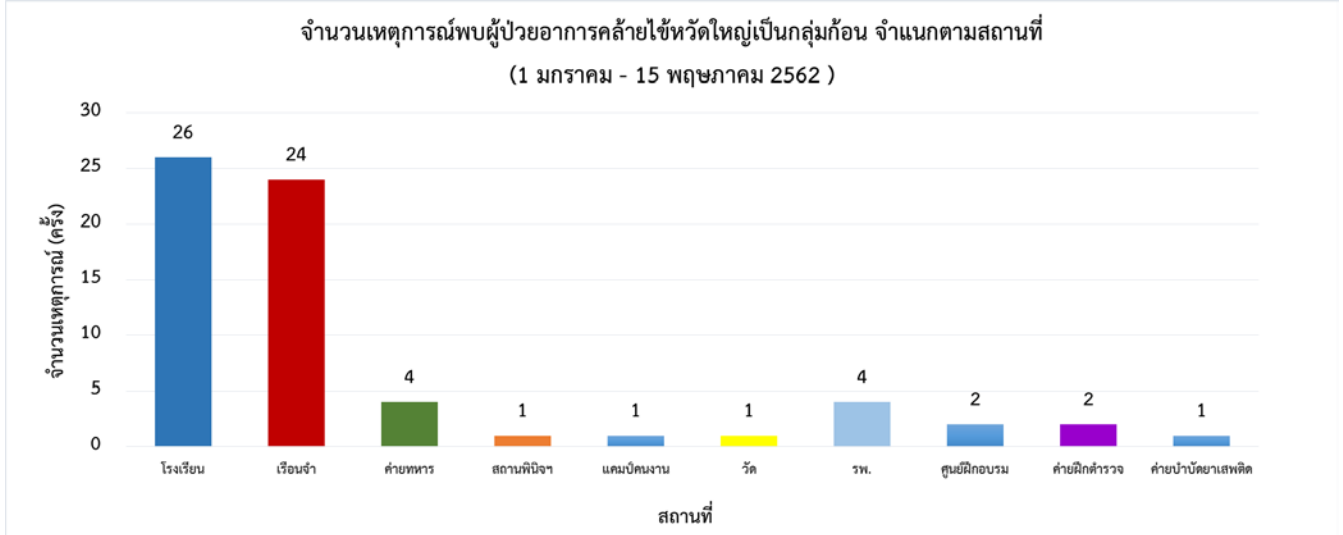
❖ จำแนกตามเครือข่ายบริการและกรุงเทพมหานคร



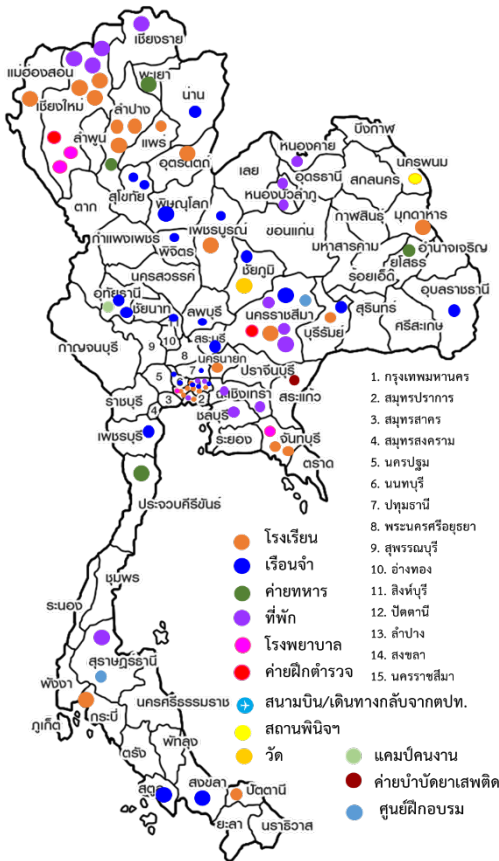
ที่มา : รายงาน 506 สำนักระบาดวิทยา

เมื่อพิจารณาจำแนกผู้ป่วยตามเขตบริการสุขภาพและกรุงเทพมหานคร พบว่า กรุงเทพมหานคร มีอัตราป่วยสูงสุด คือ 781.77 ต่อประชากรแสนคน รองลงมาคือ เขตบริการสุขภาพที่ 1 คือ 381.93 ต่อประชากรแสนคน และเขตบริการสุขภาพที่ 6 มีอัตราป่วย 304.14 ต่อประชากรแสนคน ตามลำดับ

❖ เหตุการณ์พบผู้ป่วยอาการคล้ายไข้หวัดใหญ่เป็นกลุ่มก้อน



ที่มา : โปรแกรมตรวจสอบข่าวการระบาด



เหตุการณ์พบผู้ป่วยอาการคล้ายไข้หวัดใหญ่เป็นกลุ่มก้อน ตั้งแต่วันที่ 1 มกราคม - 15 พฤษภาคม 2562 พบ 83 เหตุการณ์ ใน 41 จังหวัด โดยพบใน โรงเรียน 26 เหตุการณ์ เรือนจำ 24 เหตุการณ์ ร้านอาหาร 4 เหตุการณ์ โรงพยาบาล 4 เหตุการณ์ ค่ายฝึกตำรวจ 2 เหตุการณ์ ศูนย์ฝึกอบรม 2 เหตุการณ์ สถานพินิจฯ แคมป์คนงาน วัด และค่ายบำบัดยาเสพติด สถานที่ละ 1 เหตุการณ์ ที่เป็นสถานที่ที่มีการรวมตัวของคนหมู่มาก

หมายเหตุ: ข้อมูลอาจมีการเปลี่ยนแปลงย้อนหลังได้ทุกสัปดาห์ ตั้งแต่สัปดาห์แรก ดังนั้น จึงไม่ควรนำข้อมูลไปอ้างอิงในเอกสารวิชาการ การนำข้อมูลไปอ้างอิงนั้น ขอให้ใช้ข้อมูลจากสรุปสถานการณ์ประจำปี