

## สถานการณ์โรคไข้หวัดใหญ่

### สถานการณ์ต่างประเทศ

องค์การอนามัยโลกรายงานสถานการณ์โรคไข้หวัดใหญ่ในภาพรวมทั่วโลก ณ วันที่ 29 เมษายน 2562 โดยภาพรวมในขณะนี้ ประเทศเขตตอนบนของซีกโลกเหนือ สถานการณ์โรคไข้หวัดใหญ่ในภาพรวมลดลง อเมริกาเหนือ สถานการณ์โรคไข้หวัดใหญ่ลดลงอย่างต่อเนื่อง ส่วนใหญ่พบเชื้อไข้หวัดใหญ่ชนิด A(H3N2) ทวีปยุโรป รายงานสถานการณ์โรคไข้หวัดใหญ่ลดลง ส่วนใหญ่พบเชื้อไข้หวัดใหญ่ชนิด A(H3N2) แอฟริกาเหนือ การรายงานสถานการณ์โรคไข้หวัดใหญ่ อยู่ในระดับต่ำ เอเชียตะวันตก สถานการณ์โรคไข้หวัดใหญ่ลดลง ยกเว้นประเทศซาอุดีอาระเบีย เอเชียตะวันออก มีรายงานสถานการณ์โรคไข้หวัดใหญ่ ในบางประเทศ ส่วนใหญ่พบไวรัสไข้หวัดใหญ่ ชนิด B ตามมาด้วยชนิด A(H3N2) สาธารณรัฐเกาหลี มีการรายงานสถานการณ์โรคไข้หวัดใหญ่ระลอกที่ 2 เอเชียใต้ แแถบแคริบเบียน อเมริกากลาง และอเมริกาใต้ สถานการณ์โรคไข้หวัดใหญ่ และการติดเชื้อไวรัส RSV อยู่ในระดับต่ำ ทวีปแอฟริกาตะวันตก และแอฟริกากลาง สถานการณ์โรคไข้หวัดใหญ่ ลดลง แอฟริกาตะวันออก การรายงานสถานการณ์โรคไข้หวัดใหญ่มีแนวโน้มลดลง ส่วนใหญ่พบเชื้อไข้หวัดใหญ่ชนิด A(H3N2) ตามมาด้วยชนิด B เขตตอนบนของซีกโลกใต้ สถานการณ์โรคไข้หวัดใหญ่เพิ่มขึ้น ในออสเตรเลียตอนใต้ สถานการณ์ในภาพรวมทั่วโลก ส่วนใหญ่พบไข้หวัดใหญ่ตามฤดูกาล องค์การอนามัยโลก แนะนำให้มีมาตรการจัดการที่เหมาะสมเพื่อควบคุมการติดเชื้อ และฉีดวัคซีนป้องกันไข้หวัดใหญ่ ในกลุ่มเสี่ยง รายละเอียดสถานการณ์ในแต่ละภูมิภาคดังต่อไปนี้

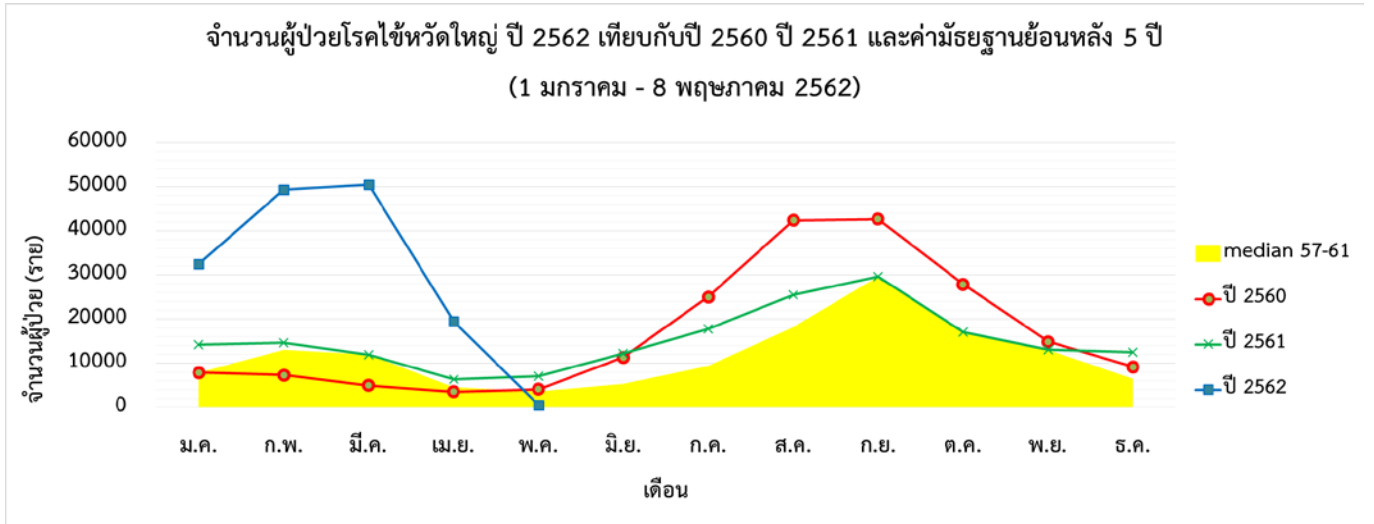
- ประเทศในเขตตอนบนของซีกโลกเหนือ รายงานสถานการณ์โรคไข้หวัดใหญ่ลดลง ส่วนใหญ่พบเชื้อไวรัสไข้หวัดใหญ่ชนิด A อเมริกาเหนือ สถานการณ์โรคไข้หวัดใหญ่ลดลง ส่วนใหญ่พบเชื้อไข้หวัดใหญ่ ชนิด A (H3N2) และพบชนิด B เล็กน้อย ประเทศแคนาดา และสหรัฐอเมริกา ผู้ป่วยกลุ่มอาการคล้ายไข้หวัดใหญ่ (ILI) อยู่ในระดับต่ำ แต่ ILI ในสหรัฐอเมริกายังคงสูงกว่าเกณฑ์ตามฤดูกาล และหลังจากการระบาดของโรคไข้หวัดใหญ่ สูงสุดระลอกแรก ในเดือนมกราคม มีการรายงานสถานการณ์โรคไข้หวัดใหญ่ ระลอกที่ 2 โดยส่วนใหญ่พบเชื้อไข้หวัดใหญ่ ชนิด A (H3N2) ประเทศเม็กซิโก สถานการณ์โรคไข้หวัดใหญ่ ลดลง
- ทวีปยุโรป สถานการณ์โรคไข้หวัดใหญ่ ลดลง ทวีปยุโรป ส่วนใหญ่พบเชื้อไวรัสไข้หวัดใหญ่ ชนิด A (H1N1) pdm09 และชนิด A (H3N2) โดยพบ ชนิด A (H3N2) มากกว่าเล็กน้อย
- เอเชียกลาง สถานการณ์โรคไข้หวัดใหญ่ ลดลง
- แอฟริกาเหนือ สถานการณ์โรคไข้หวัดใหญ่ลดลง

- เอเชียตะวันตก สถานการณ์โรคไข้หวัดใหญ่ ลดลง ยกเว้น ซาอุดีอาระเบีย ยังคงมีรายงานการติดเชื้อทางเดินหายใจเฉียบพลันรุนแรง (SARI) และพบโรคไข้หวัดใหญ่ เพิ่มขึ้นเล็กน้อย
- เอเชียตะวันออก มีการรายงานโรคไข้หวัดใหญ่ในบางประเทศ ประเทศจีน ร้อยละของผู้ป่วยกลุ่มอาการคล้ายไข้หวัดใหญ่ (ILI) และโรคไข้หวัดใหญ่ ลดลงอย่างต่อเนื่องทางตอนใต้ของจีน และดูเหมือนว่าจะเพิ่มขึ้นเป็นครั้งที่ 2 ในตอนเหนือของจีน ส่วนใหญ่พบเชื้อไวรัสไข้หวัดใหญ่ ชนิด B (Victoria) เขตบริหารพิเศษฮ่องกง สถานการณ์โรคไข้หวัดใหญ่ เข้าสู่ระดับไข้หวัดใหญ่ตามฤดูกาล เกาหลีใต้ สถานการณ์โรคไข้หวัดใหญ่เพิ่มขึ้นอย่างต่อเนื่อง ส่วนใหญ่พบเชื้อไวรัสไข้หวัดใหญ่ ชนิด B ตามมาด้วยชนิด A (H3N2) หลังจากระลอกแรกพบเชื้อไวรัสไข้หวัดใหญ่ ชนิด A (H1N1) pdm09
- แลบทะเลแคริบเบียน และอเมริกากลาง การรายงานสถานการณ์โรคไข้หวัดใหญ่ อยู่ในระดับต่ำ กัวเตมาลา มีรายงานไข้หวัดใหญ่ สายพันธุ์ A เพิ่มขึ้น เมื่อสัปดาห์ที่ผ่านมา อเมริกาใต้ สถานการณ์โรคไข้หวัดใหญ่ และโรคติดเชื้อไวรัส RSV อยู่ในระดับต่ำ
- แอฟริกาตะวันตก การรายงานสถานการณ์โรคไข้หวัดใหญ่ อยู่ในระดับต่ำ ส่วนใหญ่พบเชื้อไวรัสไข้หวัดใหญ่ ชนิด A (H3N2) บางประเทศในแอฟริกากลาง คือ สาธารณรัฐประชาธิปไตยคองโก มีรายงานพบเชื้อไข้หวัดใหญ่ สายพันธุ์ A และ B แอฟริกาตะวันออก มีการรายงานอย่างต่อเนื่อง แม้ว่าสถานการณ์โรคไข้หวัดใหญ่ จะมีแนวโน้มลดลง โดยส่วนใหญ่พบเชื้อไวรัสไข้หวัดใหญ่ ชนิด A (H3N2) ตามมาด้วย ชนิด B มีรายงานพบเชื้อไข้หวัดใหญ่ ชนิด A (H1N1) pdm09 ในมอริเชียส
- เอเชียใต้ การรายงานพบโรคไข้หวัดใหญ่ ลดลง ส่วนใหญ่พบเชื้อไวรัสไข้หวัดใหญ่ ชนิด A (H1N1) pdm09
- เอเชียตะวันออกเฉียงใต้ ประเทศไทย มีรายงานสถานการณ์โรคไข้หวัดใหญ่ ลดลง โดยพบเชื้อไวรัสไข้หวัดใหญ่ ชนิด B (Victoria) มากที่สุด ตามมาด้วย ชนิด A สาธารณรัฐประชาธิปไตยประชาชนลาว การรายงานสถานการณ์โรคไข้หวัดใหญ่ ชนิด B ลดลง มีการรายงานพบไข้หวัดใหญ่ตามฤดูกาลเพิ่มขึ้น ในมาเลเซีย เมื่อสัปดาห์ที่ผ่านมา

ที่มา : องค์การอนามัยโลก

[https://www.who.int/influenza/surveillance\\_monitoring/updates/2019\\_04\\_29\\_surveillance\\_update\\_340.pdf?ua=1](https://www.who.int/influenza/surveillance_monitoring/updates/2019_04_29_surveillance_update_340.pdf?ua=1)

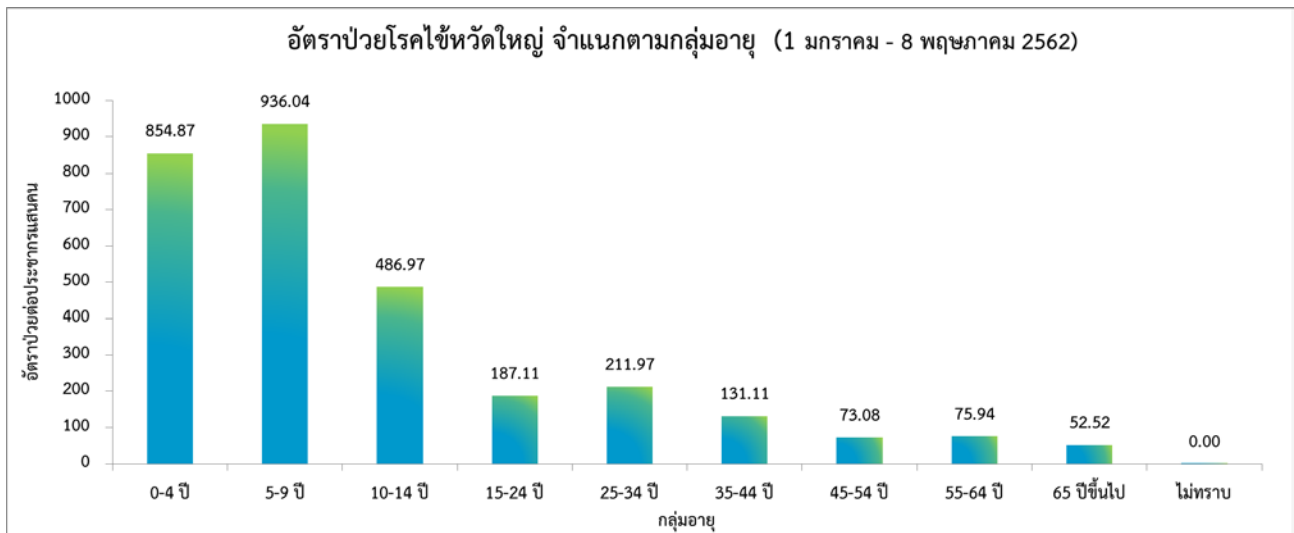
## สถานการณ์ประเทศไทย



ที่มา : รายงาน 506 สำนักระบาดวิทยา

สถานการณ์โรคไข้หวัดใหญ่ในปี 2562 ข้อมูลตั้งแต่วันที่ 1 มกราคม – 8 พฤษภาคม 2562 มีรายงานผู้ป่วยทั่วประเทศจำนวน 152,185 ราย คิดเป็นอัตราป่วย 230.37 ต่อประชากรแสนคน เสียชีวิต 10 ราย คิดเป็นอัตราป่วยตายร้อยละ 0.01 จำนวนผู้ป่วยสะสมในภาพรวม พบว่าสูงกว่าค่ามัธยฐาน 5 ปีย้อนหลัง และสูงกว่าปีที่ผ่านมา

### ❖ จำแนกตามกลุ่มอายุ



ที่มา : รายงาน 506 สำนักระบาดวิทยา

การเกิดโรคไข้หวัดใหญ่จำแนกตามกลุ่มอายุ พบว่า ส่วนใหญ่พบผู้ป่วยอยู่ในกลุ่มอายุ 5 - 9 ปี มีอัตราป่วยสูงสุดคือ 936.04 ต่อประชากรแสนคน รองลงมาคือ กลุ่มอายุ 0 - 4 ปี มีอัตราป่วย 854.87 ต่อประชากรแสนคน และกลุ่มอายุ 10 - 14 ปี มีอัตราป่วย 486.97 ต่อประชากรแสนคน ตามลำดับ จะเห็นได้ว่ากลุ่มผู้ป่วยที่มีอัตราป่วยสูงจะอยู่ในช่วงวัยเด็กจึงต้องมีการให้ความสำคัญต่อการป้องกันควบคุมโรคในกลุ่มวัยเรียนและเด็ก และในสถานที่ที่มีการรวมตัวกันของคนหมู่มาก มากขึ้น

## ❖ จำแนกรายภาค

ภาค	ผู้ป่วย (ราย)	ผู้ป่วยตาย (ราย)	อัตราป่วย (ต่อประชากรแสนคน)	อัตราตาย (ต่อประชากรแสนคน)	อัตราป่วยตาย (ร้อยละ)
กลาง	81,803	1	488.19	0.01	0.00
เหนือ	34,791	3	279.76	0.02	0.01
ตะวันออกเฉียงเหนือ	27,771	5	126.22	0.02	0.02
ใต้	7,820	1	82.95	0.01	0.01

ที่มา : รายงาน 506 สำนักระบาดวิทยา

การกระจายของการเกิดโรคไข้หวัดใหญ่รายภาค พบว่า ภาคที่มีอัตราป่วยสูงสุด คือ ภาคกลาง อัตราป่วย 488.19 ต่อประชากรแสนคน รองลงมา คือ ภาคเหนือ อัตราป่วย 279.76 ต่อประชากรแสนคน ภาคตะวันออกเฉียงเหนือ อัตราป่วย 126.22 ต่อประชากรแสนคน และน้อยที่สุด คือ ภาคใต้ อัตราป่วย 82.95 ต่อประชากรแสนคน ตามลำดับ นอกจากนี้ยังพบผู้ป่วยเสียชีวิตจำนวนรวมทั้งหมด 10 ราย

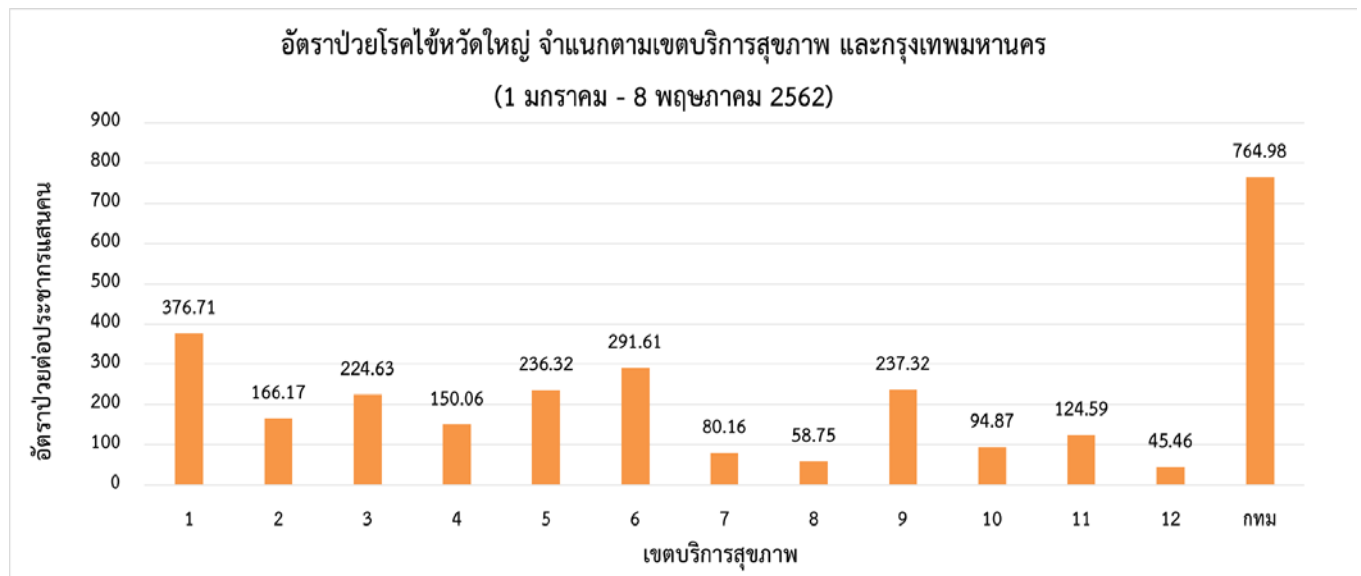
## ❖ จำแนกตามอัตราป่วยรายจังหวัด 5 อันดับ

อันดับ	จังหวัด	จำนวนผู้ป่วย (ราย)	อัตราป่วย (ต่อประชากรแสนคน)
1	กรุงเทพมหานคร	43,447	764.98
2	เชียงใหม่	11,842	674.65
3	ระยอง	4,681	652.61
4	นครปฐม	4,401	481.37
5	นครราชสีมา	11,551	437.07

ที่มา : รายงาน 506 สำนักระบาดวิทยา

การกระจายของการเกิดโรคไข้หวัดใหญ่รายจังหวัด พบว่า จังหวัดที่มีอัตราป่วยสูงสุด คือ กรุงเทพมหานคร อัตราป่วย 764.98 ต่อประชากรแสนคน รองลงมา คือ เชียงใหม่ อัตราป่วย 674.65 ต่อประชากรแสนคน ระยอง อัตราป่วย 652.61 ต่อประชากรแสนคน นครปฐม อัตราป่วย 481.37 ต่อประชากรแสนคน และนครราชสีมา อัตราป่วย 437.07 ต่อประชากรแสนคน ตามลำดับ

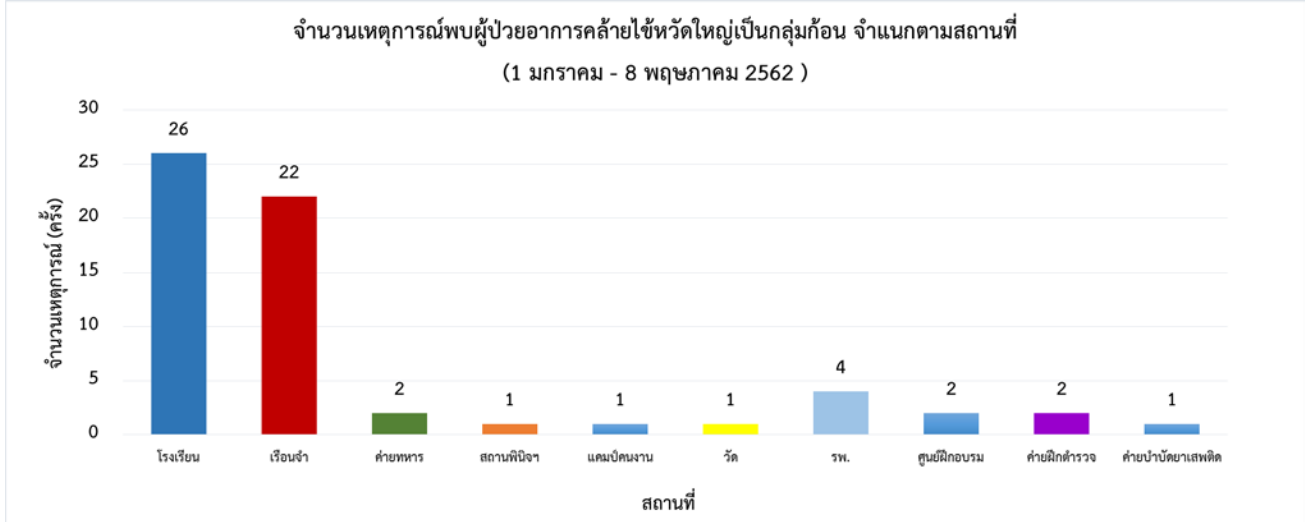
## ❖ จำแนกตามเครือข่ายบริการและกรุงเทพมหานคร



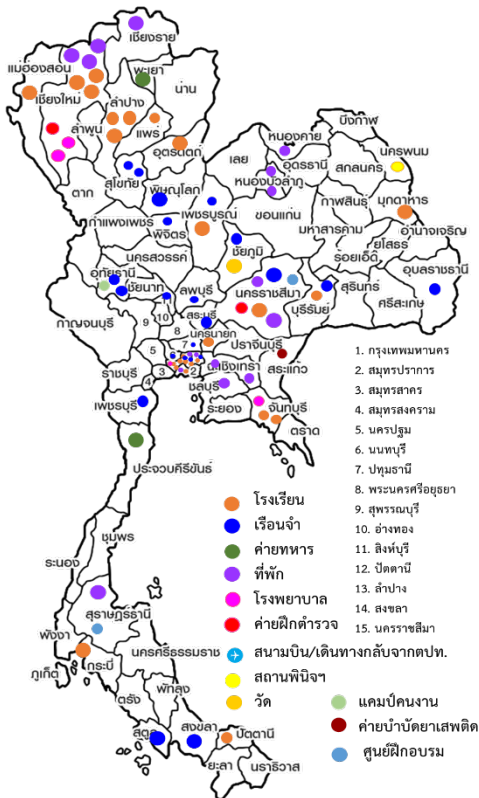
ที่มา : รายงาน 506 สำนักระบาดวิทยา

เมื่อพิจารณาจำแนกผู้ป่วยตามเขตบริการสุขภาพและกรุงเทพมหานคร พบว่า กรุงเทพมหานคร มีอัตราป่วยสูงสุด คือ 764.98 ต่อประชากรแสนคน รองลงมาคือ เขตบริการสุขภาพที่ 1 คือ 376.71 ต่อประชากรแสนคน และเขตบริการสุขภาพที่ 6 มีอัตราป่วย 291.61 ต่อประชากรแสนคน ตามลำดับ

## ❖ เหตุการณ์พบผู้ป่วยอาการคล้ายไข้หวัดใหญ่เป็นกลุ่มก้อน



ที่มา : โปรแกรมตรวจสอบข่าวการระบาด



เหตุการณ์พบผู้ป่วยอาการคล้ายไข้หวัดใหญ่เป็นกลุ่มก้อน ตั้งแต่วันที่ 1 มกราคม - 8 พฤษภาคม 2562 พบ 78 เหตุการณ์ ใน 39 จังหวัด โดยพบใน โรงเรียน 26 เหตุการณ์ เรือนจำ 22 เหตุการณ์ ร้านอาหาร 2 เหตุการณ์ โรงพยาบาล 4 เหตุการณ์ ค่ายฝึกตำรวจ 2 เหตุการณ์ ศูนย์ฝึกอบรม 2 เหตุการณ์ สถานพินิจฯ แคมป์คนงาน วัด และค่ายบำบัดยาเสพติด สถานที่ละ 1 เหตุการณ์ ที่เป็นสถานที่ที่มีการรวมตัวของคนหมู่มาก

หมายเหตุ: ข้อมูลอาจมีการเปลี่ยนแปลงย้อนหลังได้ทุกสัปดาห์ ตั้งแต่สัปดาห์แรก ดังนั้น จึงไม่ควรนำข้อมูลปัจจุบันไปอ้างอิง  
ในเอกสารวิชาการ การนำข้อมูลไปอ้างอิงนั้น ขอให้ใช้ข้อมูลจากสรุปสถานการณ์ประจำปี