

## สถานการณ์โรคไข้หวัดใหญ่

### สถานการณ์ต่างประเทศ

องค์การอนามัยโลกรายงานสถานการณ์โรคไข้หวัดใหญ่ในภาพรวมทั่วโลก ณ วันที่ 15 เมษายน 2562 โดยภาพรวมในขณะนี้ ประเทศเขตตอนบนของซีกโลกเหนือ สถานการณ์โรคไข้หวัดใหญ่ในภาพรวมลดลง อเมริกาเหนือ สถานการณ์โรคไข้หวัดใหญ่ลดลง ส่วนใหญ่พบเชื้อไข้หวัดใหญ่ชนิด A(H3N2) ตามมาด้วยชนิด A(H1N1) pdm09 ทวีปยุโรป รายงานสถานการณ์โรคไข้หวัดใหญ่ลดลง ส่วนใหญ่พบเชื้อไข้หวัดใหญ่ชนิด A(H3N2) แอฟริกาเหนือ การรายงานสถานการณ์โรคไข้หวัดใหญ่ อยู่ในระดับต่ำ เอเชียตะวันตก สถานการณ์โรคไข้หวัดใหญ่ลดลง ยกเว้นประเทศซาอุดีอาระเบีย เอเชียตะวันออกเฉียงใต้ สถานการณ์โรคไข้หวัดใหญ่ ลดลงอย่างต่อเนื่อง ส่วนใหญ่พบไวรัสไข้หวัดใหญ่ ชนิด B ตามมาด้วยชนิด A(H3N2) เอเชียใต้ สถานการณ์โรคไข้หวัดใหญ่ ลดลง แแถบแคริบเบียน อเมริกากลาง และอเมริกาใต้ สถานการณ์โรคไข้หวัดใหญ่ และการติดเชื้อไวรัส RSV อยู่ในระดับต่ำ เขตตอนบนของซีกโลกใต้ อยู่ในช่วงไข้หวัดใหญ่ตามฤดูกาล ยกเว้น บางส่วนของออสเตรเลีย ที่พบว่า สถานการณ์โรคไข้หวัดใหญ่ ยังคงสูงกว่าไข้หวัดใหญ่ตามฤดูกาล สถานการณ์ในภาพรวมทั่วโลก ส่วนใหญ่พบเชื้อไข้หวัดใหญ่ชนิด A องค์การอนามัยโลก แนะนำให้มีมาตรการจัดการที่เหมาะสมเพื่อควบคุมการติดเชื้อ และฉีดวัคซีนป้องกันไข้หวัดใหญ่ ในกลุ่มเสี่ยง รายละเอียดสถานการณ์ในแต่ละภูมิภาค ดังต่อไปนี้

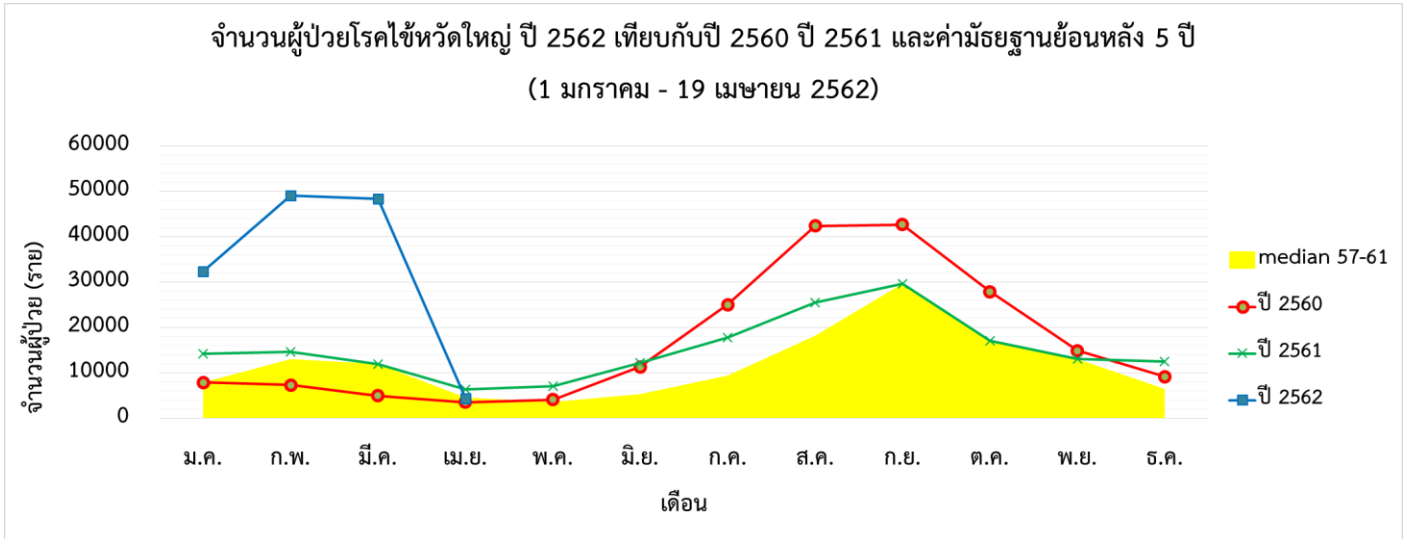
- ประเทศในเขตตอนบนของซีกโลกเหนือ รายงานสถานการณ์โรคไข้หวัดใหญ่ลดลง ส่วนใหญ่พบเชื้อไวรัสไข้หวัดใหญ่ชนิด A อเมริกาเหนือ มีรายงานโรคไข้หวัดใหญ่ต่อเนื่อง ส่วนใหญ่พบเชื้อไข้หวัดใหญ่ ชนิด A (H3N2) รองลงมา คือ A (H1N1) pdm09 และพบชนิด B เล็กน้อย ประเทศแคนาดา และสหรัฐอเมริกา ผู้ป่วยกลุ่มอาการคล้ายไข้หวัดใหญ่ (ILI) อยู่ในระดับต่ำ แต่สหรัฐอเมริกา สถานการณ์ไข้หวัดใหญ่ยังคงสูงกว่าเกณฑ์ตามฤดูกาล ในประเทศเม็กซิโก สถานการณ์โรคไข้หวัดใหญ่ ลดลงอย่างต่อเนื่อง
- ทวีปยุโรป สถานการณ์โรคไข้หวัดใหญ่ ลดลง ทวีปยุโรป มีรายงานผู้ป่วยอาการคล้ายไข้หวัดใหญ่ สูงกว่าเกณฑ์มาตรฐานใน เอสโทเนีย นอร์เวย์ และ มอลโดวา ส่วนใหญ่พบเชื้อไวรัสไข้หวัดใหญ่ ชนิด A (H1N1) pdm09 และชนิด A (H3N2) โดยพบ ชนิด A (H3N2) มากกว่าเล็กน้อย
- เอเชียกลาง สถานการณ์โรคไข้หวัดใหญ่ ลดลง
- แอฟริกาเหนือ สถานการณ์โรคไข้หวัดใหญ่ลดลง

- เอเชียตะวันตก สถานการณ์โรคไข้หวัดใหญ่ ลดลงอย่างต่อเนื่อง ยกเว้น ซาอุดีอาระเบีย ยังคงมีรายงานการติดเชื้อทางเดินหายใจเฉียบพลันรุนแรง (SARI) และพบโรคไข้หวัดใหญ่ เพิ่มขึ้นเล็กน้อยใน สัปดาห์ที่ผ่านมา ส่วนใหญ่พบเชื้อไวรัสไข้หวัดใหญ่ ชนิด A (H1N1) pdm09 และชนิด B
- เอเชียตะวันออก ยังคงมีการรายงานโรคไข้หวัดใหญ่ แม้ว่าจะลดลงจากจุดสูงสุด เมื่อสัปดาห์ที่ 3 ปี 2562 ส่วนใหญ่พบเชื้อไข้หวัดใหญ่ ชนิด B ตามมาด้วย ชนิด A (H3N2) ประเทศจีน โรคไข้หวัดใหญ่ ยังคงสูง ส่วนใหญ่พบเชื้อไวรัสไข้หวัดใหญ่ ชนิด B (Victoria) เกาหลีใต้ สถานการณ์โรคไข้หวัดใหญ่ ระลอกแรกพบเชื้อไวรัสไข้หวัดใหญ่ ชนิด A (H1N1) pdm09 ระลอกที่สองพบเชื้อไวรัสไข้หวัดใหญ่ ชนิด B ตามมาด้วย ชนิด A (H3N2)
- แอบทะเลแคริบเบียน อเมริกากลาง และอเมริกาใต้ การรายงานสถานการณ์โรคไข้หวัดใหญ่ และโรคติดเชื้อไวรัส RSV อยู่ในระดับต่ำ
- แอฟริกาตะวันตก และแอฟริกากลาง การรายงานสถานการณ์โรคไข้หวัดใหญ่ อยู่ในระดับต่ำ แอฟริกาตะวันออก มีรายงานสถานการณ์โรคไข้หวัดใหญ่อย่างต่อเนื่อง โดยพบเชื้อไวรัสไข้หวัดใหญ่ ชนิด A ทั้ง 2 สายพันธุ์ พบรายงานการติดเชื้อทางเดินหายใจเฉียบพลันรุนแรง (SARI) และโรคไข้หวัดใหญ่ ในโมแซมบิก
- เอเชียใต้ การรายงานพบโรคไข้หวัดใหญ่ ลดลง ส่วนใหญ่พบเชื้อไวรัสไข้หวัดใหญ่ ชนิด A (H1N1) pdm09 มีรายงานตรวจพบเชื้อไวรัสไข้หวัดใหญ่ ชนิด B ที่ประเทศบังกลาเทศ ประเทศอินเดีย โรคไข้หวัดใหญ่ลดลง พบเชื้อไวรัสไข้หวัดใหญ่ ชนิด A (H1N1) pdm09 ตามมาด้วย ชนิด A (H3N2) และชนิด B เล็กน้อย
- เอเชียตะวันออกเฉียงใต้ ประเทศไทย ยังคงมีรายงานสถานการณ์โรคไข้หวัดใหญ่ เพิ่มขึ้นเล็กน้อย โดยพบเชื้อไวรัสไข้หวัดใหญ่ ชนิด B (Victoria) มากที่สุด ตามมาด้วย ชนิด A สาธารณรัฐประชาธิปไตยประชาชนลาว การรายงานสถานการณ์โรคไข้หวัดใหญ่ ชนิด B ลดลง

ที่มา : องค์การอนามัยโลก

[https://www.who.int/influenza/surveillance\\_monitoring/updates/2019\\_04\\_15\\_surveillance\\_update\\_339.pdf?ua=1](https://www.who.int/influenza/surveillance_monitoring/updates/2019_04_15_surveillance_update_339.pdf?ua=1)

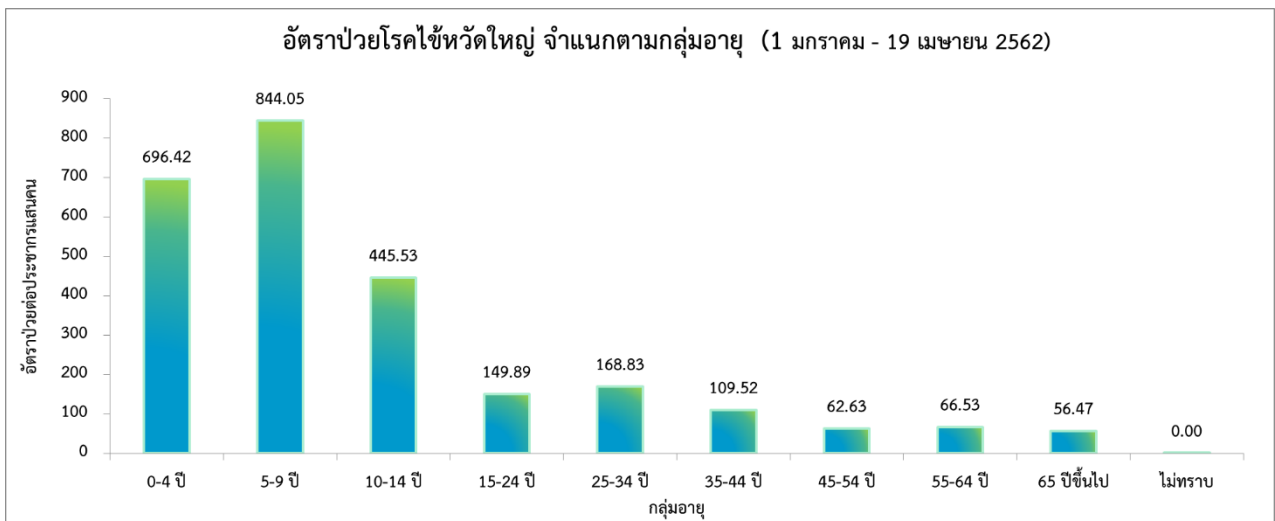
## สถานการณ์ประเทศไทย



ที่มา : รายงาน 506 สำนักระบาดวิทยา

สถานการณ์โรคไข้หวัดใหญ่ในปี 2562 ข้อมูลตั้งแต่วันที่ 1 มกราคม – 19 เมษายน 2562 มีรายงานผู้ป่วยทั่วประเทศจำนวน 134,075 ราย คิดเป็นอัตราป่วย 202.96 ต่อประชากรแสนคน เสียชีวิต 9 ราย คิดเป็นอัตราป่วยตายร้อยละ 0.01 จำนวนผู้ป่วยสะสมในภาพรวม พบว่าสูงกว่าค่ามัธยฐาน 5 ปีย้อนหลัง และสูงกว่าปีที่ผ่านมาประมาณ 3 เท่า

### ❖ จำแนกตามกลุ่มอายุ



ที่มา : รายงาน 506 สำนักระบาดวิทยา

การเกิดโรคไข้หวัดใหญ่จำแนกตามกลุ่มอายุ พบว่า ส่วนใหญ่พบผู้ป่วยอยู่ในกลุ่มอายุ 5 - 9 ปี มีอัตราป่วยสูงสุดคือ 844.05 ต่อประชากรแสนคน รองลงมาคือ กลุ่มอายุ 0 - 4 ปี มีอัตราป่วย 696.42 ต่อประชากรแสนคน และกลุ่มอายุ 10 - 14 ปี มีอัตราป่วย 445.53 ต่อประชากรแสนคน ตามลำดับ จะเห็นได้ว่ากลุ่มผู้ป่วยที่มีอัตราป่วยสูงจะอยู่ในช่วงวัยเด็ก จึงต้องมีการให้ความสำคัญต่อการป้องกันควบคุมโรคในกลุ่มวัยรุ่นและเด็ก และในสถานที่ที่มีการรวมตัวกันของคนหมู่มาก มากขึ้น

### ❖ จำแนกรายภาค

| ภาค                | ผู้ป่วย<br>(ราย) | ผู้ป่วยตาย<br>(ราย) | อัตราป่วย<br>(ต่อประชากรแสนคน) | อัตราตาย<br>(ต่อประชากรแสนคน) | อัตราป่วยตาย<br>(ร้อยละ) |
|--------------------|------------------|---------------------|--------------------------------|-------------------------------|--------------------------|
| กลาง               | 69,944           | 1                   | 417.42                         | 0.01                          | 0.00                     |
| เหนือ              | 32,889           | 3                   | 264.47                         | 0.02                          | 0.01                     |
| ตะวันออกเฉียงเหนือ | 24,108           | 4                   | 109.57                         | 0.02                          | 0.02                     |
| ใต้                | 7,134            | 1                   | 75.68                          | 0.01                          | 0.01                     |

ที่มา : รายงาน 506 สำนักระบาดวิทยา

การกระจายของการเกิดโรคไข้หวัดใหญ่รายภาค พบว่า ภาคที่มีอัตราป่วยสูงสุด คือ ภาคกลาง อัตราป่วย 417.42 ต่อประชากรแสนคน รองลงมา คือ ภาคเหนือ อัตราป่วย 264.47 ต่อประชากรแสนคน ภาคตะวันออกเฉียงเหนือ อัตราป่วย 109.57 ต่อประชากรแสนคน และน้อยที่สุด คือ ภาคใต้ อัตราป่วย 75.68 ต่อประชากรแสนคน ตามลำดับ นอกจากนี้ยังพบผู้ป่วยเสียชีวิตจำนวนรวมทั้งหมด 9 ราย

### ❖ จำแนกตามอัตราป่วยรายจังหวัด 5 อันดับ

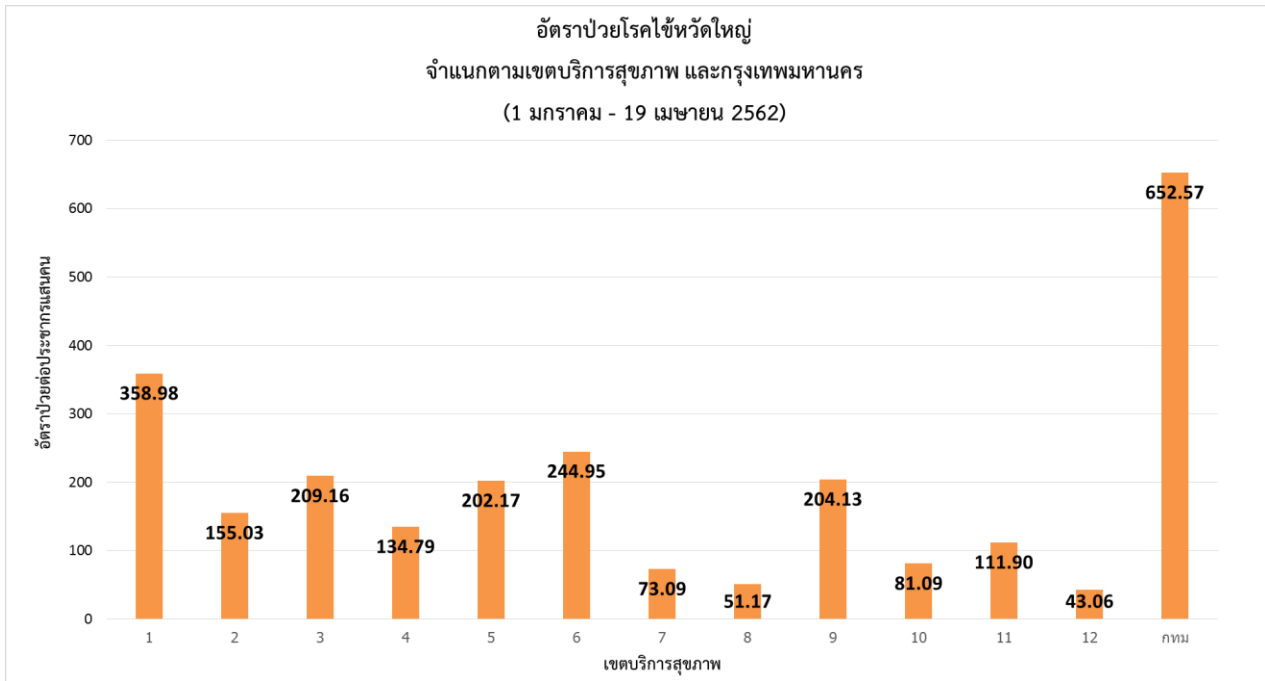
| อันดับ | จังหวัด       | จำนวนผู้ป่วย (ราย) | อัตราป่วย (ต่อประชากรแสนคน) |
|--------|---------------|--------------------|-----------------------------|
| 1      | กรุงเทพมหานคร | 37,063             | 652.57                      |
| 2      | เชียงใหม่     | 11,380             | 648.33                      |
| 3      | ระยอง         | 3,925              | 547.21                      |
| 4      | นครปฐม        | 4,105              | 448.99                      |
| 5      | ลำพูน         | 1,564              | 385.28                      |

สถานการณ์โรคไข้หวัดใหญ่

ที่มา : รายงาน 506 สำนักระบาดวิทยา

การกระจายของการเกิดโรคไข้หวัดใหญ่รายจังหวัด พบว่า จังหวัดที่มีอัตราป่วยสูงสุด คือ กรุงเทพมหานคร อัตราป่วย 652.57 ต่อประชากรแสนคน รองลงมา คือ เชียงใหม่ อัตราป่วย 648.33 ต่อประชากรแสนคน ระยอง อัตราป่วย 547.21 ต่อประชากรแสนคน นครปฐม อัตราป่วย 448.99 ต่อประชากรแสนคน และลำพูน อัตราป่วย 385.28 ต่อประชากรแสนคน ตามลำดับ

## ❖ จำแนกตามเครือข่ายบริการและกรุงเทพมหานคร

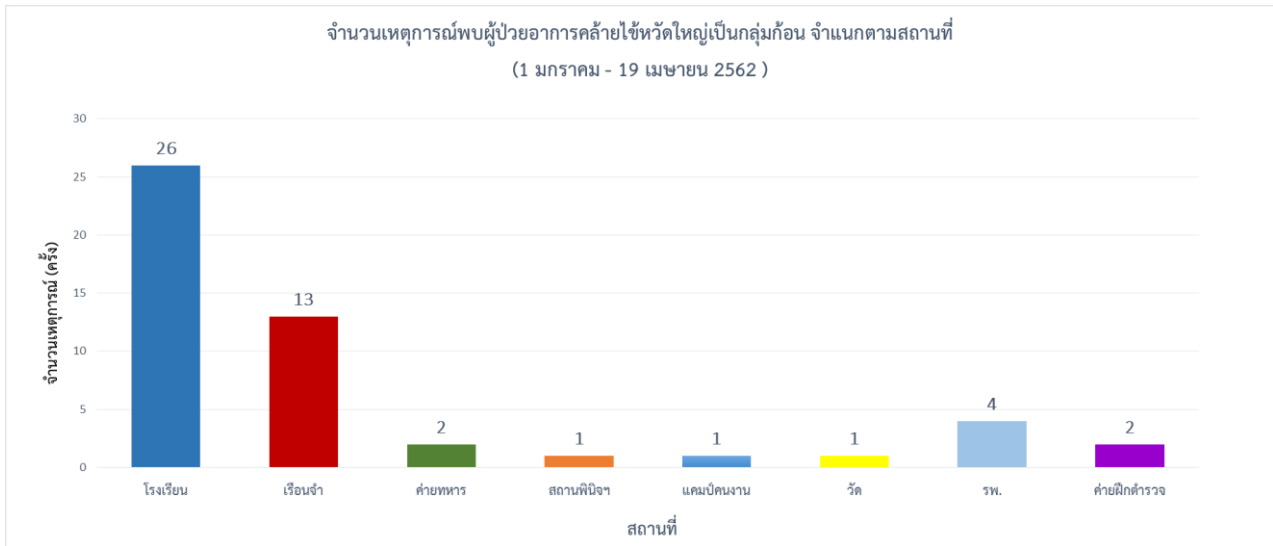


ที่มา : รายงาน 506 สำนักระบาดวิทยา

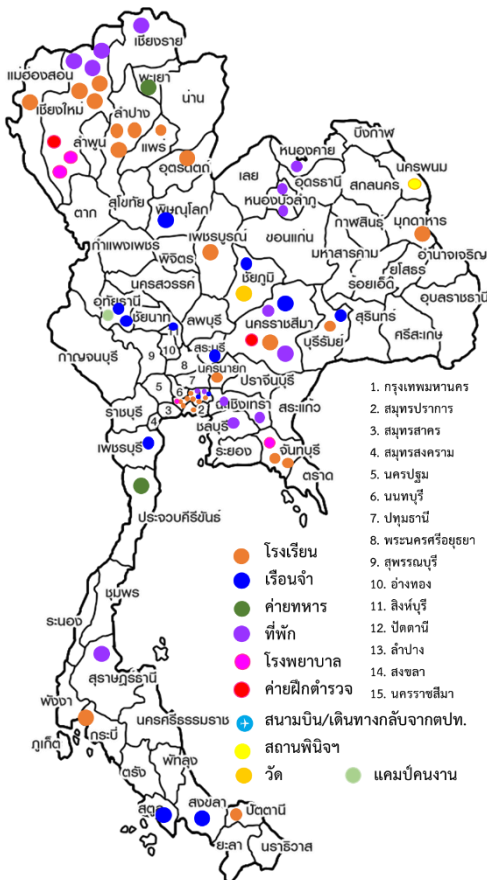
เมื่อพิจารณาจำแนกผู้ป่วยตามเขตบริการสุขภาพและกรุงเทพมหานคร พบว่า กรุงเทพมหานคร มีอัตราป่วยสูงสุด คือ 652.57 ต่อประชากรแสนคน รองลงมาคือ เขตบริการสุขภาพที่ 1 คือ 358.98 ต่อประชากรแสนคน และเขตบริการสุขภาพที่ 6 มีอัตราป่วย 244.95 ต่อประชากรแสนคน ตามลำดับ

## สถานการณ์โรคไข้หวัดใหญ่

## ❖ เหตุการณ์พบผู้ป่วยอาการคล้ายไข้หวัดใหญ่เป็นกลุ่มก้อน



ที่มา : โปรแกรมตรวจสอบข่าวการระบาด



เหตุการณ์พบผู้ป่วยอาการคล้ายไข้หวัดใหญ่เป็นกลุ่มก้อน ตั้งแต่วันที่ 1 มกราคม - 19 เมษายน 2562 พบ 65 เหตุการณ์ ใน 32 จังหวัด โดยพบใน โรงเรียน 26 เหตุการณ์ เรือนจำ 13 เหตุการณ์ ค่ายทหาร 2 เหตุการณ์ โรงพยาบาล 4 เหตุการณ์ ค่ายฝึกตำรวจ 2 เหตุการณ์ สถานพินิจฯ แคมป์คนงาน และวัด สถานที่ละ 1 เหตุการณ์ ที่ซึ่งเป็นสถานที่ที่มีการรวมตัวของคนหมู่มาก

หมายเหตุ: ข้อมูลอาจมีการเปลี่ยนแปลงย้อนหลังได้ทุกสัปดาห์ ตั้งแต่สัปดาห์แรก ดังนั้น จึงไม่ควรนำข้อมูลปัจจุบันไปอ้างอิง ในเอกสารวิชาการ การนำข้อมูลไปอ้างอิงนั้น ขอให้ใช้ข้อมูลจากสรุปสถานการณ์ประจำปี