

สถานการณ์โรคไข้หวัดใหญ่

สถานการณ์ต่างประเทศ

องค์การอนามัยโลกรายงานสถานการณ์โรคไข้หวัดใหญ่ในภาพรวมทั่วโลก ณ วันที่ 17 มีนาคม 2562 โดยภาพรวมในขณะนี้ ประเทศเขตตอนบนของซีกโลกเหนือ สถานการณ์โรคไข้หวัดใหญ่ในภาพรวมลดลง อเมริกาเหนือ สถานการณ์โรคไข้หวัดใหญ่ลดลง ส่วนใหญ่พบเชื้อไข้หวัดใหญ่ชนิด A(H3N2) ตามมาด้วยชนิด A(H1N1) pdm09 ทวีปยุโรป รายงานสถานการณ์โรคไข้หวัดใหญ่ ลดลง เช่นเดียวกับแอฟริกาเหนือ และเอเชียตะวันตก เอเชียตะวันออก แม้ว่ากาารรายงานไข้หวัดใหญ่ ลดลงอย่างต่อเนื่อง แต่ยังคงตรวจพบไวรัสไข้หวัดใหญ่ชนิด A (H3N2) และชนิด B (Victoria-lineage) เพิ่มขึ้น ในช่วงไม่กี่สัปดาห์ที่ผ่านมา ในเอเชียใต้ สถานการณ์โรคไข้หวัดใหญ่ ลดลง ในแถบแคริบเบียน อเมริกากลาง และอเมริกาใต้ สถานการณ์โรคไข้หวัดใหญ่ และการติดเชื้อไวรัส RSV อยู่ในระดับต่ำ เขตตอนบนของซีกโลกใต้ อยู่ในช่วงไข้หวัดใหญ่ตามฤดูกาล ยกเว้น บางส่วนของออสเตรเลีย ที่พบว่า สถานการณ์โรคไข้หวัดใหญ่ ยังคงสูงกว่าไข้หวัดใหญ่ตามฤดูกาล สถานการณ์ในภาพรวมทั่วโลก ส่วนใหญ่พบเชื้อไข้หวัดใหญ่ชนิด A องค์การอนามัยโลก แนะนำให้มีมาตรการจัดการที่เหมาะสมเพื่อควบคุมการติดเชื้อ และฉีดวัคซีนป้องกันไข้หวัดใหญ่ ในกลุ่มเสี่ยง รายละเอียดสถานการณ์ในแต่ละภูมิภาคดังต่อไปนี้

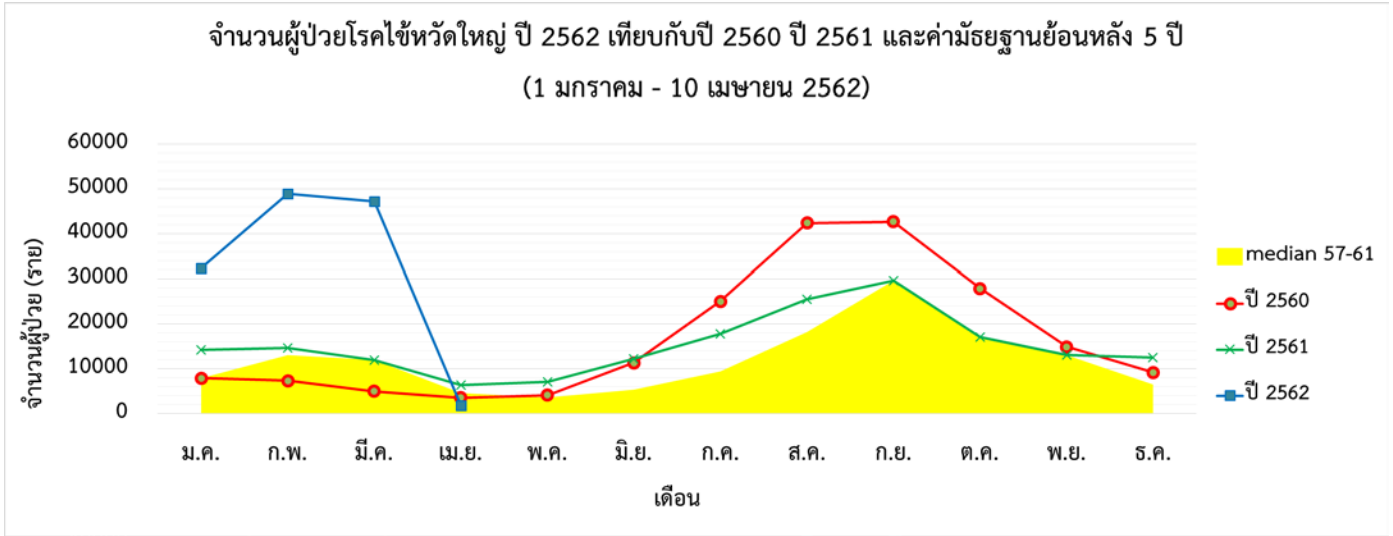
- ประเทศในเขตตอนบนของซีกโลกเหนือ รายงานสถานการณ์โรคไข้หวัดใหญ่ลดลง ส่วนใหญ่พบเชื้อไวรัสไข้หวัดใหญ่ชนิด A อเมริกาเหนือ มีรายงานโรคไข้หวัดใหญ่ต่อเนื่อง ส่วนใหญ่พบเชื้อไข้หวัดใหญ่ ชนิด A (H3N2) รองลงมา คือ A (H1N1) pdm09 และพบชนิด B เล็กน้อย ผู้ป่วยกลุ่มอาการคล้ายไข้หวัดใหญ่ (ILI) ในประเทศแคนาดา และสหรัฐอเมริกา ลดลง และต่ำกว่า เมื่อเทียบกับช่วงเวลาเดียวกันของปีที่ผ่านมา สหรัฐอเมริกา พบว่าผู้สูงอายุ ที่อายุมากกว่า 65 ปี มีอัตราการเข้ารับการรักษาในโรงพยาบาลด้วยโรคไข้หวัดใหญ่ สูง ในประเทศเม็กซิโก สถานการณ์โรคไข้หวัดใหญ่ ลดลง
- ทวีปยุโรป สถานการณ์โรคไข้หวัดใหญ่ ลดลง ส่วนใหญ่พบเชื้อไวรัสไข้หวัดใหญ่ ชนิด A (H1N1) pdm09 และชนิด A (H3N2) โดยพบ ชนิด A (H3N2) มากกว่าเล็กน้อย
- เอเชียกลาง โรคไข้หวัดใหญ่ ในประเทศคาซัคสถาน ลดลงอย่างต่อเนื่อง
- แอฟริกาเหนือ สถานการณ์โรคไข้หวัดใหญ่ เพิ่มขึ้นอย่างต่อเนื่อง ในประเทศตูนิเซีย โดยพบเชื้อไวรัสไข้หวัดใหญ่ชนิด A (H3N2) ในประเทศอียิปต์ และโมร็อกโก สถานการณ์โรคไข้หวัดใหญ่ อยู่ในระดับต่ำ

- เอเชียตะวันตก สถานการณ์โรคไข้หวัดใหญ่ ลดลง ยกเว้น ประเทศคูเวต และซาอุดีอาระเบีย ส่วนใหญ่พบเชื้อไวรัสไข้หวัดใหญ่ ชนิด A (H1N1) pdm09 และชนิด B
- เอเชียตะวันออก ยังคงมีการรายงานโรคไข้หวัดใหญ่ แม้ว่าจะลดลงจากจุดสูงสุด เมื่อสัปดาห์ที่ 3 ปี 2562 ประเทศจีน และเขตปกครองพิเศษฮ่องกง โรคไข้หวัดใหญ่ลดลง ยังคงสูงกว่าเกณฑ์ตามฤดูกาล ส่วนใหญ่พบเชื้อไวรัสไข้หวัดใหญ่ ชนิด A (H1N1) pdm09 ตามมาด้วย ชนิด A (H3N2) และ B (Victoria) เกาหลีใต้ สถานการณ์โรคไข้หวัดใหญ่ ระลอกแรกพบเชื้อไวรัสไข้หวัดใหญ่ ชนิด A (H1N1) pdm09 ระลอกที่สองพบเชื้อไวรัสไข้หวัดใหญ่ ชนิด A (H3N2) และ B
- แลบทะเลแคริบเบียน อเมริกากลาง และอเมริกาใต้ การรายงานสถานการณ์โรคไข้หวัดใหญ่ และโรคติดเชื้อไวรัส RSV ในระดับต่ำ มีรายงานการตรวจพบเชื้อไวรัสไข้หวัดใหญ่ ชนิด A ในประเทศคิวบา และกัวเตมาลา
- ประเทศเขตร้อนของอเมริกาใต้ สถานการณ์โรคไข้หวัดใหญ่ และโรคติดเชื้อไวรัส RSV อยู่ในระดับต่ำ
- แอฟริกาตะวันตก และแอฟริกากลาง การรายงานสถานการณ์โรคไข้หวัดใหญ่ อยู่ในระดับต่ำ ในขณะที่แอฟริกาตะวันออก พบโรคไข้หวัดใหญ่อย่างต่อเนื่อง ในเคนย่า มาดากัสกา และมอริเชียส โดยพบเชื้อไวรัสไข้หวัดใหญ่ ชนิด A ทั้ง 2 สายพันธุ์
- เอเชียใต้ การรายงานพบโรคไข้หวัดใหญ่ ลดลง ส่วนใหญ่พบเชื้อไวรัสไข้หวัดใหญ่ ชนิด A (H1N1) pdm09 ประเทศอินเดีย โรคไข้หวัดใหญ่ลดลงเล็กน้อย พบเชื้อไวรัสไข้หวัดใหญ่ ชนิด A (H1N1) pdm09 ตามาด้วย ชนิด A (H3N2) เนปาล โรคไข้หวัดใหญ่ลดลงอย่างต่อเนื่อง พบเชื้อไวรัสไข้หวัดใหญ่ ชนิด A (H1N1) pdm09 และชนิด B
- เอเชียตะวันออกเฉียงใต้ ประเทศไทย มีรายงานสถานการณ์โรคไข้หวัดใหญ่ ยังคงเพิ่มขึ้น โดยพบเชื้อไวรัสไข้หวัดใหญ่ ชนิด B (Victoria) มากที่สุด ตามมาด้วย ชนิด A สาธารณรัฐประชาธิปไตยประชาชนลาว และประเทศฟิลิปปินส์ การรายงานสถานการณ์โรคไข้หวัดใหญ่ ลดลง

ที่มา : องค์การอนามัยโลก

https://www.who.int/influenza/surveillance_monitoring/updates/2019_04_01_surveillance_update_338.pdf?ua=1

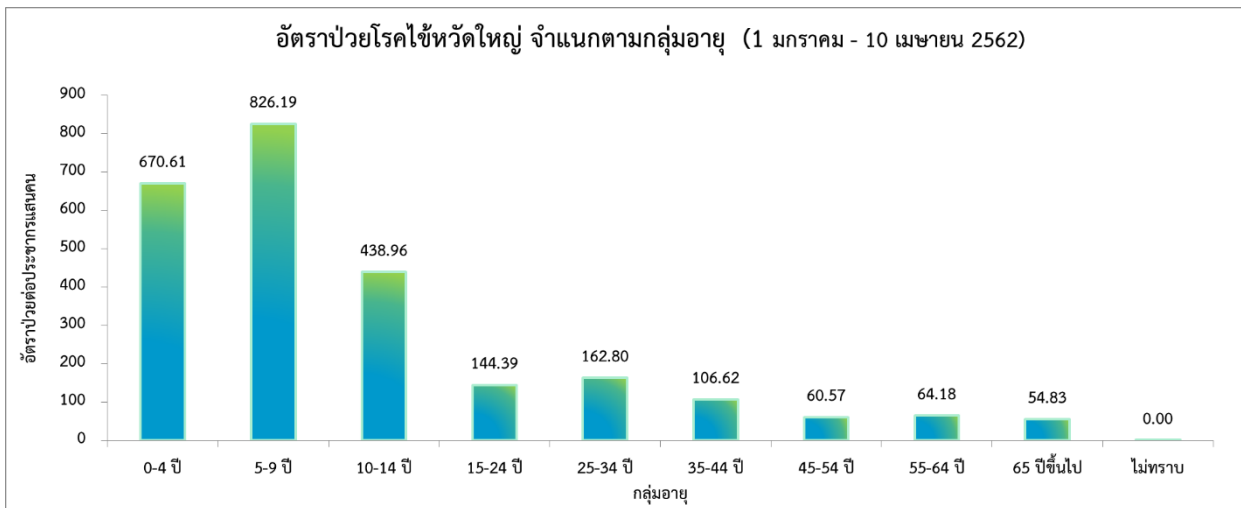
สถานการณ์ประเทศไทย



ที่มา : รายงาน 506 สำนักระบาดวิทยา

สถานการณ์โรคไข้หวัดใหญ่ในปี 2562 ข้อมูลตั้งแต่วันที่ 1 มกราคม – 10 เมษายน 2562 มีรายงานผู้ป่วยทั่วประเทศจำนวน 130,264 ราย คิดเป็นอัตราป่วย 197.19 ต่อประชากรแสนคน เสียชีวิต 9 ราย คิดเป็นอัตราป่วยตายร้อยละ 0.01 จำนวนผู้ป่วยสะสมในภาพรวม พบว่าสูงกว่าค่ามัธยฐาน 5 ปีย้อนหลัง และสูงกว่าปีที่ผ่านมาประมาณ 2 เท่า

❖ จำแนกตามกลุ่มอายุ



ที่มา : รายงาน 506 สำนักระบาดวิทยา

การเกิดโรคไข้หวัดใหญ่จำแนกตามกลุ่มอายุ พบว่า ส่วนใหญ่พบผู้ป่วยอยู่ในกลุ่มอายุ 5 - 9 ปี มีอัตราป่วยสูงสุดคือ 826.19 ต่อประชากรแสนคน รองลงมาคือ กลุ่มอายุ 0 - 4 ปี มีอัตราป่วย 670.61 ต่อประชากรแสนคน และกลุ่มอายุ 10 - 14 ปี มีอัตราป่วย 438.96 ต่อประชากรแสนคน ตามลำดับ จะเห็นได้ว่ากลุ่มผู้ป่วยที่มีอัตราป่วยสูงจะอยู่ในช่วงวัยเด็ก จึงต้องมีการให้ความสำคัญต่อการป้องกันควบคุมโรคในกลุ่มวัยเรียนและเด็ก และในสถานที่ที่มีการรวมตัวกันของคนหมู่มาก มากขึ้น

❖ จำแนกรายภาค

ภาค	ผู้ป่วย (ราย)	ผู้ป่วยตาย (ราย)	อัตราป่วย (ต่อประชากรแสนคน)	อัตราตาย (ต่อประชากรแสนคน)	อัตราป่วยตาย (ร้อยละ)
กลาง	67,904	1	405.24	0.01	0.00
เหนือ	32,121	3	258.29	0.02	0.01
ตะวันออกเฉียงเหนือ	23,345	4	106.10	0.02	0.02
ใต้	6,894	1	73.13	0.01	0.01

ที่มา : รายงาน 506 สำนักระบาดวิทยา

การกระจายของการเกิดโรคไข้หวัดใหญ่รายภาค พบว่า ภาคที่มีอัตราป่วยสูงสุด คือ ภาคกลาง อัตราป่วย 405.24 ต่อประชากรแสนคน รองลงมา คือ ภาคเหนือ อัตราป่วย 258.29 ต่อประชากรแสนคน ภาคตะวันออกเฉียงเหนือ อัตราป่วย 106.10 ต่อประชากรแสนคน และน้อยที่สุด คือ ภาคใต้ อัตราป่วย 73.13 ต่อประชากรแสนคน ตามลำดับ นอกจากนี้ยังพบผู้ป่วยเสียชีวิตจำนวนรวมทั้งหมด 9 ราย

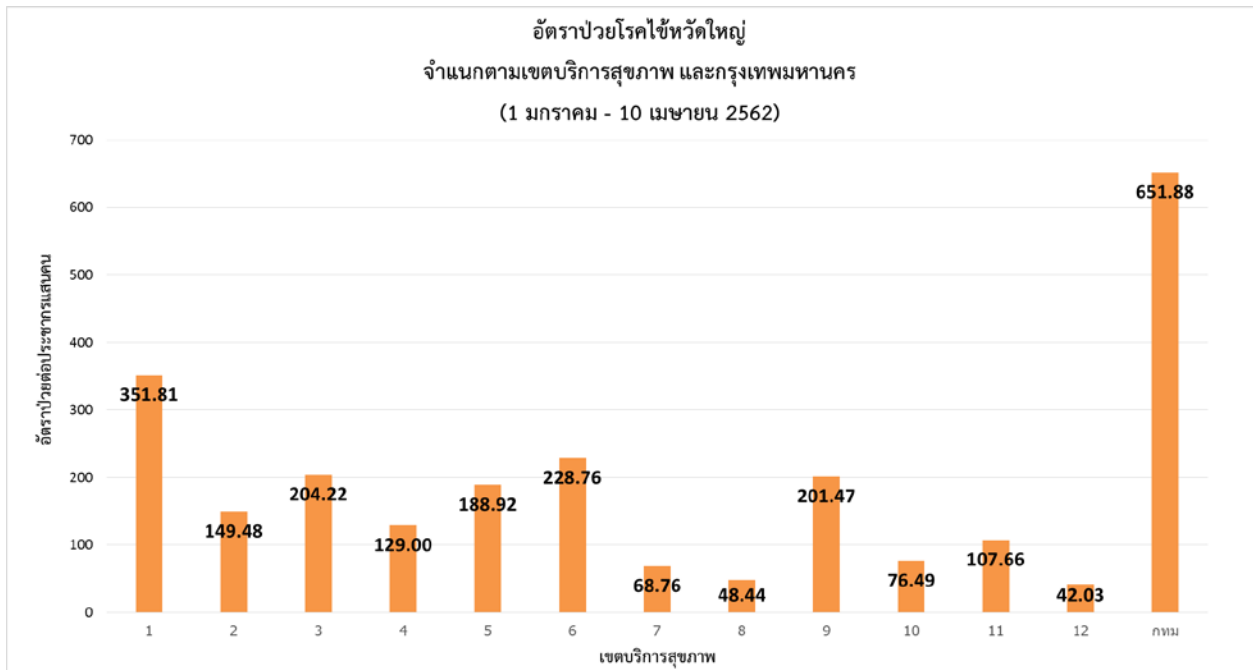
❖ จำแนกตามอัตราป่วยรายจังหวัด 5 อันดับ

อันดับ	จังหวัด	จำนวนผู้ป่วย (ราย)	อัตราป่วย (ต่อประชากรแสนคน)
1	กรุงเทพมหานคร	37,024	651.88
2	เชียงใหม่	11,223	639.38
3	ระยอง	3,632	506.36
4	นครปฐม	3,657	399.99
5	นครราชสีมา	9,923	375.47

ที่มา : รายงาน 506 สำนักระบาดวิทยา

การกระจายของการเกิดโรคไข้หวัดใหญ่รายจังหวัด พบว่า จังหวัดที่มีอัตราป่วยสูงสุด คือ กรุงเทพมหานคร อัตราป่วย 651.88 ต่อประชากรแสนคน รองลงมา คือ เชียงใหม่ อัตราป่วย 639.38 ต่อประชากรแสนคน ระยอง อัตราป่วย 506.36 ต่อประชากรแสนคน นครปฐม อัตราป่วย 399.99 ต่อประชากรแสนคน และนครราชสีมา อัตราป่วย 375.47 ต่อประชากรแสนคน ตามลำดับ

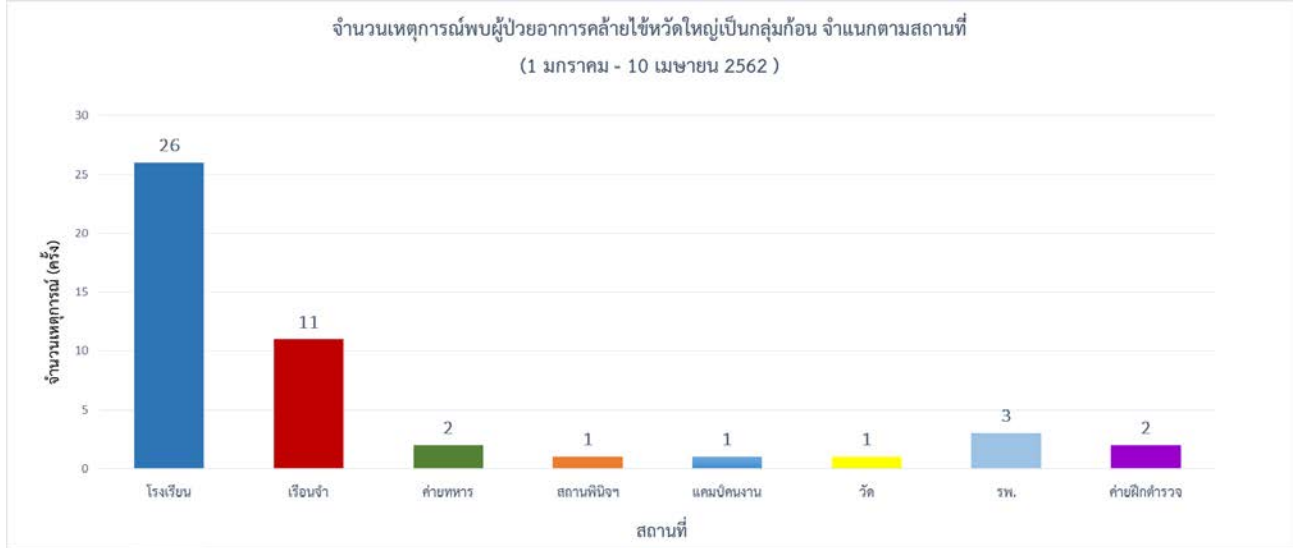
❖ จำแนกตามเครือข่ายบริการและกรุงเทพมหานคร



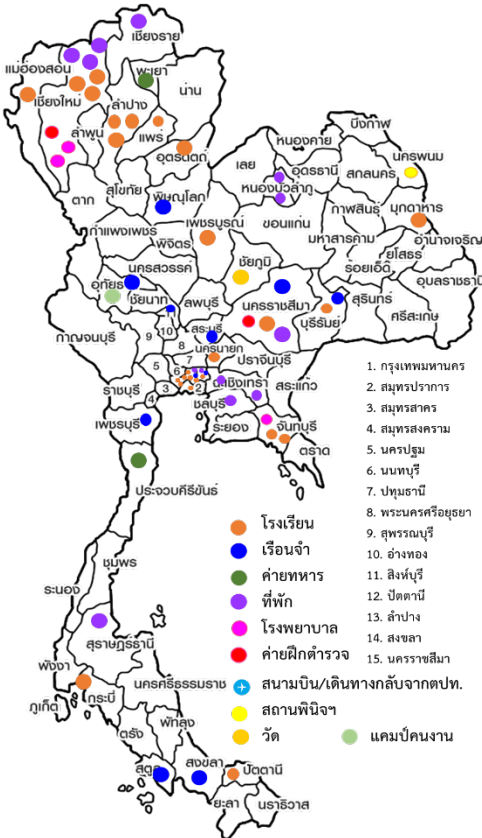
ที่มา : รายงาน 506 สำนักระบาดวิทยา

เมื่อพิจารณาจำแนกผู้ป่วยตามเขตบริการสุขภาพและกรุงเทพมหานคร พบว่า กรุงเทพมหานคร มีอัตราป่วยสูงสุด คือ 651.88 ต่อประชากรแสนคน รองลงมาคือ เขตบริการสุขภาพที่ 1 คือ 351.81 ต่อประชากรแสนคน และเขตบริการสุขภาพที่ 6 มีอัตราป่วย 228.76 ต่อประชากรแสนคน ตามลำดับ

❖ เหตุการณ์พบผู้ป่วยอาการคล้ายไข้หวัดใหญ่เป็นกลุ่มก้อน



ที่มา : โปรแกรมตรวจสอบข่าวการระบาด



เหตุการณ์พบผู้ป่วยอาการคล้ายไข้หวัดใหญ่เป็นกลุ่มก้อน ตั้งแต่วันที่ 1 มกราคม - 10 เมษายน 2562 พบ 60 เหตุการณ์ ใน 31 จังหวัด โดยพบใน โรงเรียน 26 เหตุการณ์ เรือจำ 11 เหตุการณ์ ค่ายทหาร 2 เหตุการณ์ โรงพยาบาล 3 เหตุการณ์ ค่ายฝึกตำรวจ 2 เหตุการณ์ สถานพินิจฯ แคมป์คนงาน และวัด สถานที่ละ 1 เหตุการณ์ ที่ซึ่งเป็นสถานที่ที่มีการรวมตัวของคนหมู่มาก

หมายเหตุ: ข้อมูลอาจมีการเปลี่ยนแปลงย้อนหลังได้ทุกสัปดาห์ ตั้งแต่สัปดาห์แรก ดังนั้น จึงไม่ควรนำข้อมูลปัจจุบันไปอ้างอิงในเอกสารวิชาการ การนำข้อมูลไปอ้างอิงนั้น ขอให้ใช้ข้อมูลจากสรุปลสถานการณ์ประจำปี