

สถานการณ์โรคไข้หวัดใหญ่

สถานการณ์ต่างประเทศ

องค์การอนามัยโลกรายงานสถานการณ์โรคไข้หวัดใหญ่ในภาพรวมทั่วโลก ณ วันที่ 17 มีนาคม 2562 โดยภาพรวมในขณะนี้ ประเทศเขตตอนบนของซีกโลกเหนือ สถานการณ์โรคไข้หวัดใหญ่ในภาพรวมลดลง อเมริกาเหนือ สถานการณ์โรคไข้หวัดใหญ่ลดลง ส่วนใหญ่พบเชื้อไข้หวัดใหญ่ชนิด A(H3N2) ตามมาด้วยชนิด A(H1N1) pdm09 ทวีปยุโรป รายงานสถานการณ์โรคไข้หวัดใหญ่ ลดลง เช่นเดียวกับแอฟริกาเหนือ และเอเชียตะวันตก เอเชียตะวันออก แม้ว่ากาารรายงานไข้หวัดใหญ่ ลดลงอย่างต่อเนื่อง แต่ยังคงตรวจพบไวรัสไข้หวัดใหญ่ชนิด A (H3N2) และชนิด B (Victoria-lineage) เพิ่มขึ้น ในช่วงไม่กี่สัปดาห์ที่ผ่านมา ในเอเชียใต้ สถานการณ์โรคไข้หวัดใหญ่ ลดลง ในแถบแคริบเบียน อเมริกากลาง และอเมริกาใต้ สถานการณ์โรคไข้หวัดใหญ่ และการติดเชื้อไวรัส RSV อยู่ในระดับต่ำ เขตตอนบนของซีกโลกใต้ อยู่ในช่วงไข้หวัดใหญ่ตามฤดูกาล ยกเว้น บางส่วนของออสเตรเลีย ที่พบว่า สถานการณ์โรคไข้หวัดใหญ่ ยังคงสูงกว่าไข้หวัดใหญ่ตามฤดูกาล สถานการณ์ในภาพรวมทั่วโลก ส่วนใหญ่พบเชื้อไข้หวัดใหญ่ชนิด A องค์การอนามัยโลก แนะนำให้มีมาตรการจัดการที่เหมาะสมเพื่อควบคุมการติดเชื้อ และฉีดวัคซีนป้องกันไข้หวัดใหญ่ ในกลุ่มเสี่ยง รายละเอียดสถานการณ์ในแต่ละภูมิภาคดังต่อไปนี้

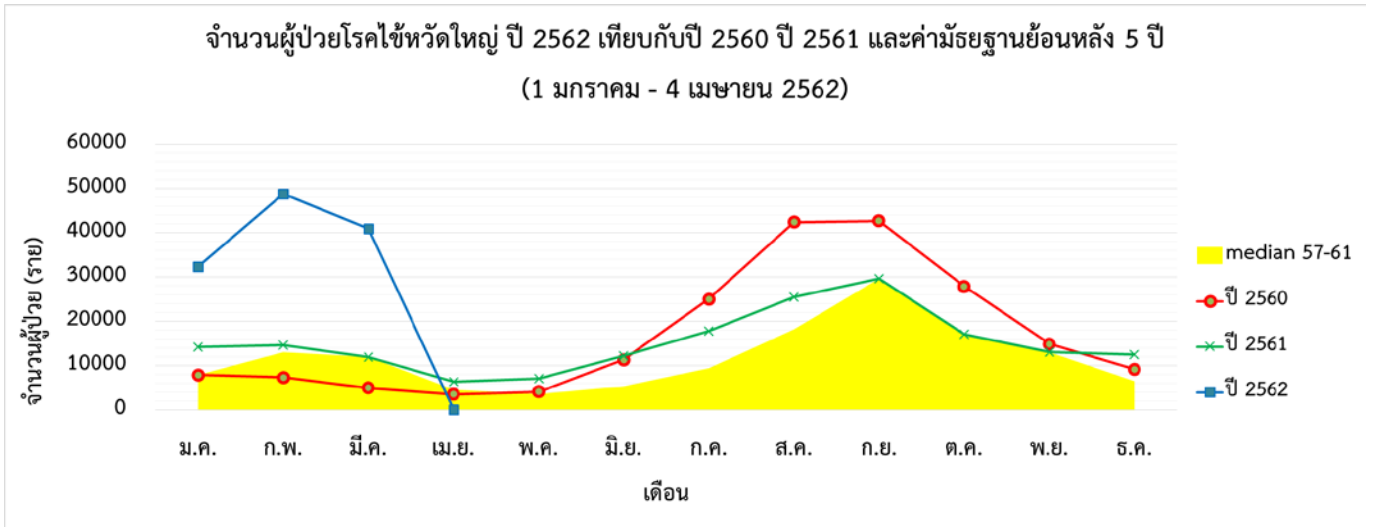
- ประเทศในเขตตอนบนของซีกโลกเหนือ รายงานสถานการณ์โรคไข้หวัดใหญ่ลดลง ส่วนใหญ่พบเชื้อไวรัสไข้หวัดใหญ่ชนิด A อเมริกาเหนือ มีรายงานโรคไข้หวัดใหญ่ต่อเนื่อง ส่วนใหญ่พบเชื้อไข้หวัดใหญ่ ชนิด A (H3N2) รองลงมา คือ A (H1N1) pdm09 และพบชนิด B เล็กน้อย ผู้ป่วยกลุ่มอาการคล้ายไข้หวัดใหญ่ (ILI) ในประเทศแคนาดา และสหรัฐอเมริกา ลดลง และต่ำกว่า เมื่อเทียบกับช่วงเวลาเดียวกันของปีที่ผ่านมา สหรัฐอเมริกา พบว่าผู้สูงอายุ ที่อายุมากกว่า 65 ปี มีอัตราการเข้ารับการรักษาในโรงพยาบาลด้วยโรคไข้หวัดใหญ่ สูง ในประเทศเม็กซิโก สถานการณ์โรคไข้หวัดใหญ่ ลดลง
- ทวีปยุโรป สถานการณ์โรคไข้หวัดใหญ่ ลดลง ส่วนใหญ่พบเชื้อไวรัสไข้หวัดใหญ่ ชนิด A (H1N1) pdm09 และชนิด A (H3N2) โดยพบ ชนิด A (H3N2) มากกว่าเล็กน้อย
- เอเชียกลาง โรคไข้หวัดใหญ่ ในประเทศคาซัคสถาน ลดลงอย่างต่อเนื่อง
- แอฟริกาเหนือ สถานการณ์โรคไข้หวัดใหญ่ เพิ่มขึ้นอย่างต่อเนื่อง ในประเทศตูนิเซีย โดยพบเชื้อไวรัสไข้หวัดใหญ่ชนิด A (H3N2) ในประเทศอียิปต์ และโมร็อกโก สถานการณ์โรคไข้หวัดใหญ่ อยู่ในระดับต่ำ

- เอเชียตะวันตก สถานการณ์โรคไข้หวัดใหญ่ ลดลง ยกเว้น ประเทศคูเวต และซาอุดีอาระเบีย ส่วนใหญ่พบเชื้อไวรัสไข้หวัดใหญ่ ชนิด A (H1N1) pdm09 และชนิด B
- เอเชียตะวันออก ยังคงมีการรายงานโรคไข้หวัดใหญ่ แม้ว่าจะลดลงจากจุดสูงสุด เมื่อสัปดาห์ที่ 3 ปี 2562 ประเทศจีน และเขตปกครองพิเศษฮ่องกง โรคไข้หวัดใหญ่ลดลง ยังคงสูงกว่าเกณฑ์ตามฤดูกาล ส่วนใหญ่พบเชื้อไวรัสไข้หวัดใหญ่ ชนิด A (H1N1) pdm09 ตามมาด้วย ชนิด A (H3N2) และ B (Victoria) เกาหลีใต้ สถานการณ์โรคไข้หวัดใหญ่ ระลอกแรกพบเชื้อไวรัสไข้หวัดใหญ่ ชนิด A (H1N1) pdm09 ระลอกที่สองพบเชื้อไวรัสไข้หวัดใหญ่ ชนิด A (H3N2) และ B
- แอบทะเลแคริบเบียน อเมริกากลาง และอเมริกาใต้ การรายงานสถานการณ์โรคไข้หวัดใหญ่ และโรคติดเชื้อไวรัส RSV ในระดับต่ำ มีรายงานการตรวจพบเชื้อไวรัสไข้หวัดใหญ่ ชนิด A ในประเทศคิวบา และกัวเตมาลา
- ประเทศเขตร้อนของอเมริกาใต้ สถานการณ์โรคไข้หวัดใหญ่ และโรคติดเชื้อไวรัส RSV อยู่ในระดับต่ำ
- แอฟริกาตะวันตก และแอฟริกากลาง การรายงานสถานการณ์โรคไข้หวัดใหญ่ อยู่ในระดับต่ำ ในขณะที่แอฟริกาตะวันออก พบโรคไข้หวัดใหญ่อย่างต่อเนื่อง ในเคนย่า มาดากัสกา และมอริเชียส โดยพบเชื้อไวรัสไข้หวัดใหญ่ ชนิด A ทั้ง 2 สายพันธุ์
- เอเชียใต้ การรายงานพบโรคไข้หวัดใหญ่ ลดลง ส่วนใหญ่พบเชื้อไวรัสไข้หวัดใหญ่ ชนิด A (H1N1) pdm09 ประเทศอินเดีย โรคไข้หวัดใหญ่ลดลงเล็กน้อย พบเชื้อไวรัสไข้หวัดใหญ่ ชนิด A (H1N1) pdm09 ตามาด้วย ชนิด A (H3N2) เนปาล โรคไข้หวัดใหญ่ลดลงอย่างต่อเนื่อง พบเชื้อไวรัสไข้หวัดใหญ่ ชนิด A (H1N1) pdm09 และชนิด B
- เอเชียตะวันออกเฉียงใต้ ประเทศไทย มีรายงานสถานการณ์โรคไข้หวัดใหญ่ ยังคงเพิ่มขึ้น โดยพบเชื้อไวรัสไข้หวัดใหญ่ ชนิด B (Victoria) มากที่สุด ตามมาด้วย ชนิด A สาธารณรัฐประชาธิปไตยประชาชนลาว และประเทศฟิลิปปินส์ การรายงานสถานการณ์โรคไข้หวัดใหญ่ ลดลง

ที่มา : องค์การอนามัยโลก

https://www.who.int/influenza/surveillance_monitoring/updates/2019_04_01_surveillance_update_338.pdf?ua=1

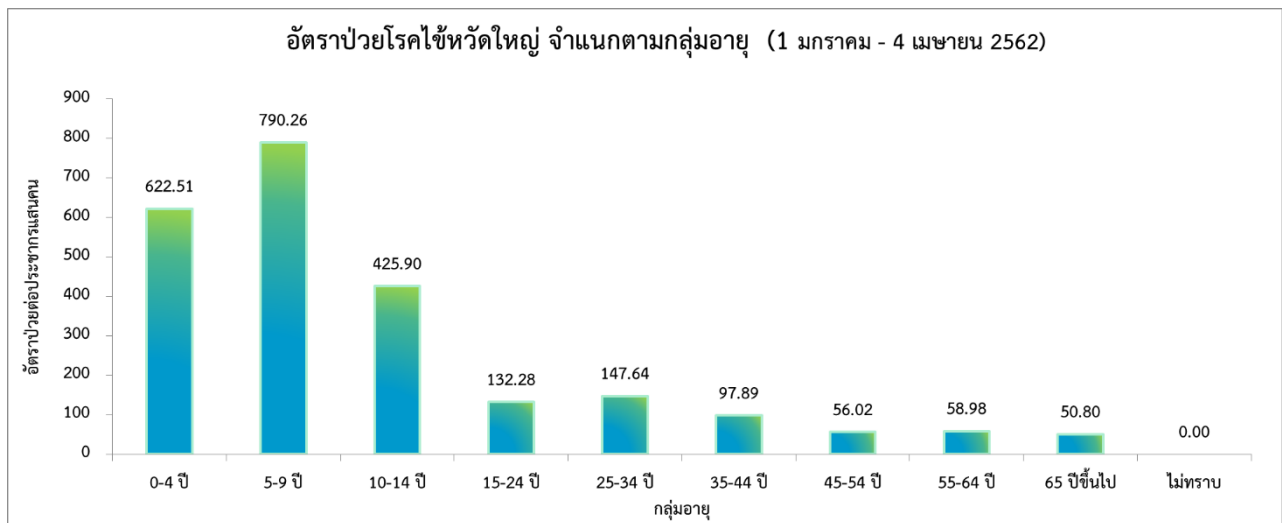
สถานการณ์ประเทศไทย



ที่มา : รายงาน 506 สำนักระบาดวิทยา

สถานการณ์โรคไข้หวัดใหญ่ในปี 2562 ข้อมูลตั้งแต่วันที่ 1 มกราคม - 4 เมษายน 2562 มีรายงานผู้ป่วยทั่วประเทศจำนวน 121,919 ราย คิดเป็นอัตราป่วย 184.56 ต่อประชากรแสนคน เสียชีวิต 8 ราย คิดเป็นอัตราป่วยตายร้อยละ 0.01 จำนวนผู้ป่วยสะสมในภาพรวม พบว่าสูงกว่าค่ามัธยฐาน 5 ปีย้อนหลัง และสูงกว่าปีที่ผ่านมาประมาณ 2 เท่า

❖ จำแนกตามกลุ่มอายุ



ที่มา : รายงาน 506 สำนักระบาดวิทยา

การเกิดโรคไข้หวัดใหญ่จำแนกตามกลุ่มอายุ พบว่า ส่วนใหญ่พบผู้ป่วยอยู่ในกลุ่มอายุ 5 - 9 ปี มีอัตราป่วยสูงสุดคือ 790.26 ต่อประชากรแสนคน รองลงมาคือ กลุ่มอายุ 0 - 4 ปี มีอัตราป่วย 622.51 ต่อประชากรแสนคน และกลุ่มอายุ 10 - 14 ปี มีอัตราป่วย 425.90 ต่อประชากรแสนคน ตามลำดับ จะเห็นได้ว่ากลุ่มผู้ป่วยที่มีอัตราป่วยสูงจะอยู่ในช่วงวัยเด็ก จึงต้องมีการให้ความสำคัญต่อการป้องกันควบคุมโรคในกลุ่มวัยเรียนและเด็ก และในสถานที่ที่มีการรวมตัวกันของคนหมู่มาก มากขึ้น

❖ จำแนกรายภาค

| ภาค | ผู้ป่วย (ราย) | ผู้ป่วยตาย (ราย) | อัตราป่วย (ต่อประชากรแสนคน) | อัตราตาย (ต่อประชากรแสนคน) | อัตราป่วยตาย (ร้อยละ) |
|--------------------|------------------|---------------------|--------------------------------|-------------------------------|--------------------------|
| กลาง | 62,617 | 1 | 376.78 | 0.01 | 0.00 |
| เหนือ | 30,851 | 3 | 248.42 | 0.02 | 0.01 |
| ตะวันออกเฉียงเหนือ | 21,733 | 3 | 98.93 | 0.01 | 0.01 |
| ใต้ | 6,718 | 1 | 71.69 | 0.01 | 0.01 |

ที่มา : รายงาน 506 สำนักระบาดวิทยา

การกระจายของการเกิดโรคไข้หวัดใหญ่รายภาค พบว่า ภาคที่มีอัตราป่วยสูงสุด คือ ภาคกลาง อัตราป่วย 376.78 ต่อประชากรแสนคน รองลงมา คือ ภาคเหนือ อัตราป่วย 248.42 ต่อประชากรแสนคน ภาคตะวันออกเฉียงเหนือ อัตราป่วย 98.93 ต่อประชากรแสนคน และน้อยที่สุด คือ ภาคใต้ อัตราป่วย 71.69 ต่อประชากรแสนคน ตามลำดับ นอกจากนี้ยังพบผู้ป่วยเสียชีวิตจำนวนรวมทั้งหมด 8 ราย

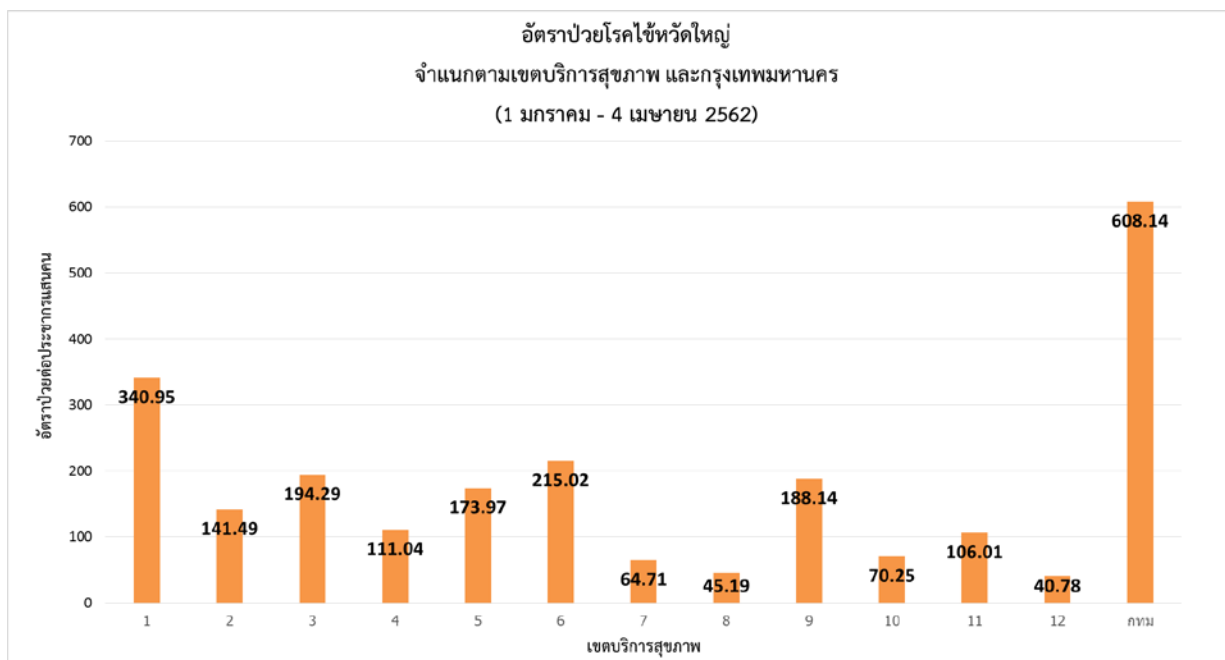
❖ จำแนกตามอัตราป่วยรายจังหวัด 5 อันดับ

| อันดับ | จังหวัด | จำนวนผู้ป่วย (ราย) | อัตราป่วย (ต่อประชากรแสนคน) |
|--------|---------------|--------------------|-----------------------------|
| 1 | เชียงใหม่ | 10,965 | 629.70 |
| 2 | กรุงเทพมหานคร | 34,570 | 608.14 |
| 3 | ระยอง | 3,232 | 457.97 |
| 4 | นครปฐม | 3,372 | 371.26 |
| 5 | ลำพูน | 1,463 | 360.38 |

ที่มา : รายงาน 506 สำนักระบาดวิทยา

การกระจายของการเกิดโรคไข้หวัดใหญ่รายจังหวัด พบว่า จังหวัดที่มีอัตราป่วยสูงสุด คือ เชียงใหม่ อัตราป่วย 629.70 ต่อประชากรแสนคน รองลงมา คือ กรุงเทพมหานคร อัตราป่วย 608.14 ต่อประชากรแสนคน ระยอง อัตราป่วย 457.97 ต่อประชากรแสนคน นครปฐม อัตราป่วย 371.26 ต่อประชากรแสนคน และลำพูน อัตราป่วย 360.38 ต่อประชากรแสนคน ตามลำดับ

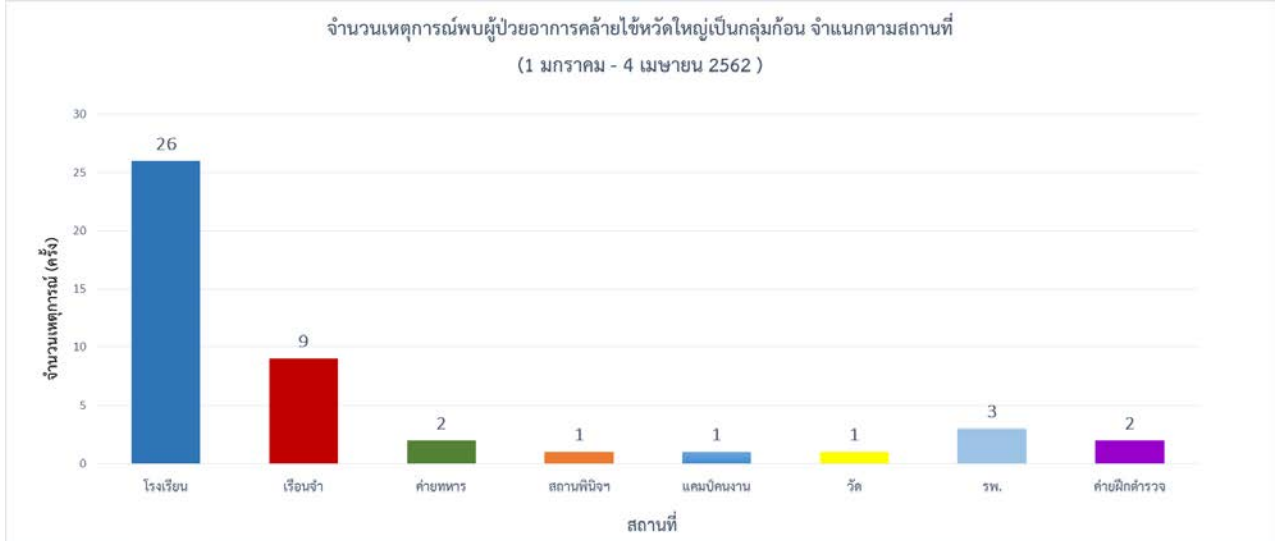
❖ จำแนกตามเครือข่ายบริการและกรุงเทพมหานคร



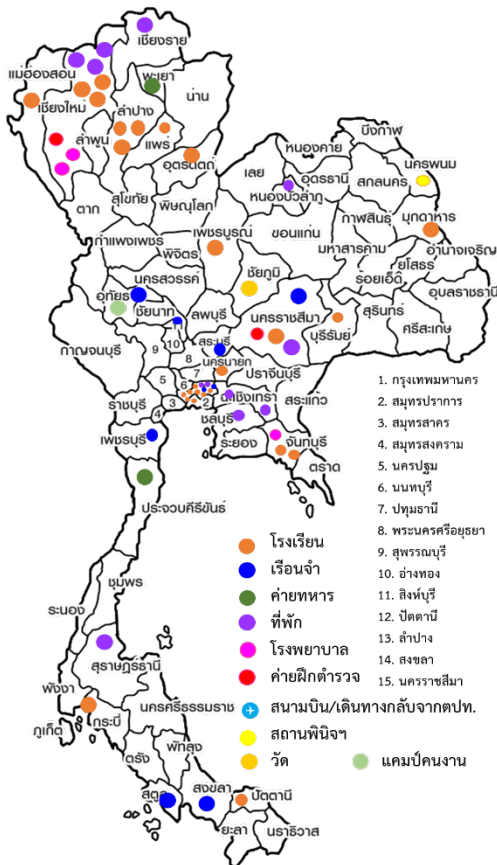
ที่มา : รายงาน 506 สำนักระบาดวิทยา

เมื่อพิจารณาจำแนกผู้ป่วยตามเขตบริการสุขภาพและกรุงเทพมหานคร พบว่า กรุงเทพมหานคร มีอัตราป่วยสูงสุด คือ 608.14 ต่อประชากรแสนคน รองลงมาคือ เขตบริการสุขภาพที่ 1 คือ 340.95 ต่อประชากรแสนคน และเขตบริการสุขภาพที่ 6 มีอัตราป่วย 215.02 ต่อประชากรแสนคน ตามลำดับ

❖ เหตุการณ์พบผู้ป่วยอาการคล้ายไข้หวัดใหญ่เป็นกลุ่มก้อน



ที่มา : โปรแกรมตรวจสอบข่าวการระบาด



เหตุการณ์พบผู้ป่วยอาการคล้ายไข้หวัดใหญ่เป็นกลุ่มก้อน ตั้งแต่วันที่ 1 มกราคม - 4 เมษายน 2562 พบ 57 เหตุการณ์ ใน 30 จังหวัด โดยพบใน โรงเรียน 26 เหตุการณ์ เรือนจำ 9 เหตุการณ์ ค่ายทหาร 2 เหตุการณ์ โรงพยาบาล 3 เหตุการณ์ ค่ายฝึกตำรวจ 2 เหตุการณ์ สถานพินิจฯ แคมป์คนงาน และวัด สถานที่ละ 1 เหตุการณ์ ที่ซึ่งเป็นสถานที่ที่มีการรวมตัวของคนหมู่มาก

หมายเหตุ: ข้อมูลอาจมีการเปลี่ยนแปลงย้อนหลังได้ทุกสัปดาห์ ตั้งแต่สัปดาห์แรก ดังนั้น จึงไม่ควรนำข้อมูลปัจจุบันไปอ้างอิงในเอกสารวิชาการ การนำข้อมูลไปอ้างอิงนั้น ขอให้ใช้ข้อมูลจากสรุปสถานการณ์ประจำปี