

สถานการณ์โรคไข้หวัดใหญ่

สถานการณ์ต่างประเทศ

องค์การอนามัยโลกรายงานสถานการณ์โรคไข้หวัดใหญ่ในภาพรวมทั่วโลก ณ วันที่ 21 มกราคม 2562 โดยภาพรวมในขณะนี้ ประเทศเขตตอนบนของซีกโลกเหนือ โรคไข้หวัดใหญ่ยังคงเพิ่มขึ้นอย่างช้าๆ อเมริกาเหนือ ส่วนใหญ่ พบเชื้อไข้หวัดใหญ่ชนิด A(H1N1) pdm09 ยุโรป พบเชื้อไข้หวัดใหญ่ชนิด A ทั้ง 2 สายพันธุ์ แอฟริกาเหนือ มีรายงานพบเชื้อไข้หวัดใหญ่ชนิด A(H3N2) ในประเทศอียิปต์ เอเชียตะวันตก สถานการณ์โรคไข้หวัดใหญ่เพิ่มขึ้นอย่างต่อเนื่อง ในบางประเทศ ในขณะที่คาบสมุทรอาหรับ โรคไข้หวัดใหญ่ลดลง เอเชียตะวันออก สถานการณ์โรคไข้หวัดใหญ่เพิ่มขึ้นอย่างต่อเนื่อง โดยส่วนใหญ่พบเชื้อไข้หวัดใหญ่ ชนิด A (H1N1) pdm09 และเอเชียใต้ โรคไข้หวัดใหญ่ยังคงเพิ่มขึ้นอย่างต่อเนื่อง โดย พบเชื้อไข้หวัดใหญ่ ชนิด A(H3N2) ในประเทศอิหร่าน ประเทศเขตตอนบนของซีกโลกใต้ โรคไข้หวัดใหญ่เข้าสู่ไข้หวัดใหญ่ตามฤดูกาล ยกเว้นบางส่วนของประเทศออสเตรเลีย สถานการณ์ในภาพรวม ทั่วโลกส่วนใหญ่ พบ เชื้อไข้หวัดใหญ่ชนิด A องค์การอนามัยโลก แนะนำให้มีมาตรการจัดการที่เหมาะสมเพื่อควบคุมการติดเชื้อ และฉีดวัคซีนป้องกันไข้หวัดใหญ่ในกลุ่มเสี่ยง รายละเอียดสถานการณ์ในแต่ละภูมิภาค ดังต่อไปนี้

- ประเทศในเขตตอนบนของซีกโลกเหนือ สถานการณ์ของโรคไข้หวัดใหญ่เพิ่มขึ้น โดยส่วนใหญ่ พบเชื้อไวรัสไข้หวัดใหญ่ ชนิด A (H1N1) pdm09 อเมริกาเหนือ สถานการณ์โรคไข้หวัดใหญ่ยังคงเพิ่มขึ้นอย่างต่อเนื่อง โดยพบเชื้อไวรัสไข้หวัดใหญ่ ชนิด A (H1N1) pdm09 มากที่สุด ในประเทศแคนาดาแม้ว่าอัตราการเกิดโรคไข้หวัดใหญ่จะลดลง แต่สถานการณ์ไข้หวัดใหญ่ยังคงอยู่ในระดับสูง สถานการณ์โรคไข้หวัดใหญ่ในเด็กที่เข้ารับการรักษาในโรงพยาบาล พบว่า อยู่ในระดับสูง โดยมีจำนวนผู้ป่วยเด็ก ใกล้เคียงกับค่าเฉลี่ยในปี พ.ศ. 2553-2554 สหรัฐอเมริกา สถานการณ์โรคไข้หวัดใหญ่เพิ่มขึ้น โดยส่วนใหญ่ตรวจพบเชื้อไวรัสไข้หวัดใหญ่ ชนิด A (H1N1) pdm09 ตามด้วยเชื้อไวรัสไข้หวัดใหญ่ ชนิด A (H3N2) พบผู้ป่วยกลุ่มอาการคล้ายไข้หวัดใหญ่ (ILI) ลดลงเล็กน้อย แต่ยังคงมีการรายงานสถานการณ์โรคไข้หวัดใหญ่อย่างต่อเนื่อง และมีรายงานพบเชื้อไวรัสไข้หวัดใหญ่ ชนิด A (H1N1) pdm09 ในเม็กซิโก
- ยุโรป สถานการณ์โรคไข้หวัดใหญ่ยังคงเพิ่มขึ้นทั่วทั้งทวีป แต่ยังคงอยู่ในระดับต่ำ โดยมีรายงานตรวจพบเชื้อไวรัสไข้หวัดใหญ่ ชนิด A (H1N1) pdm09 และชนิด A (H3N2) มีรายงานผู้ป่วยกลุ่มอาการคล้ายไข้หวัดใหญ่ (ILI) ระดับปานกลางในประเทศโปรตุเกส และสหราชอาณาจักร และพบรายงาน ILI สูงในมอลตา

พบรายงานการแพร่ระบาดของโรคไข้หวัดใหญ่ ใน 14 ประเทศทั่วยุโรป ในยุโรปเหนือ ประเทศไอร์แลนด์ มีรายงานพบผู้ป่วยกลุ่มอาการคล้ายไข้หวัดใหญ่ (ILI) สูงกว่าระดับวิกฤต และมีอัตราการเกิดโรคไข้หวัดใหญ่ เพิ่มขึ้นในสัปดาห์ที่ผ่านมา ประเทศเอสโตเนีย สวีเดน และสหราชอาณาจักร มีรายงานการตรวจพบไข้หวัดใหญ่ ชนิด A ในยุโรปตะวันออกเฉียงใต้ ระดับ ILI และสถานการณ์โรคไข้หวัดใหญ่ เพิ่มขึ้นเล็กน้อย ทว่าทั้งภูมิภาคย่อย ยกเว้นประเทศโคเรเอเชีย ซึ่งมีรายงานว่าอัตราการเกิดโรคไข้หวัดใหญ่ เพิ่มขึ้นอย่างรวดเร็ว ในช่วงไม่กี่สัปดาห์ที่ผ่านมา ในยุโรปตะวันออก สถานการณ์โรคไข้หวัดใหญ่เพิ่มขึ้น ในสาธารณรัฐมอลโดวา และยูเครน โดยมีการตรวจพบเชื้อไวรัสไข้หวัดใหญ่ ชนิด A (H1N1) pdm09 และชนิด A (H3N2) ตามลำดับ

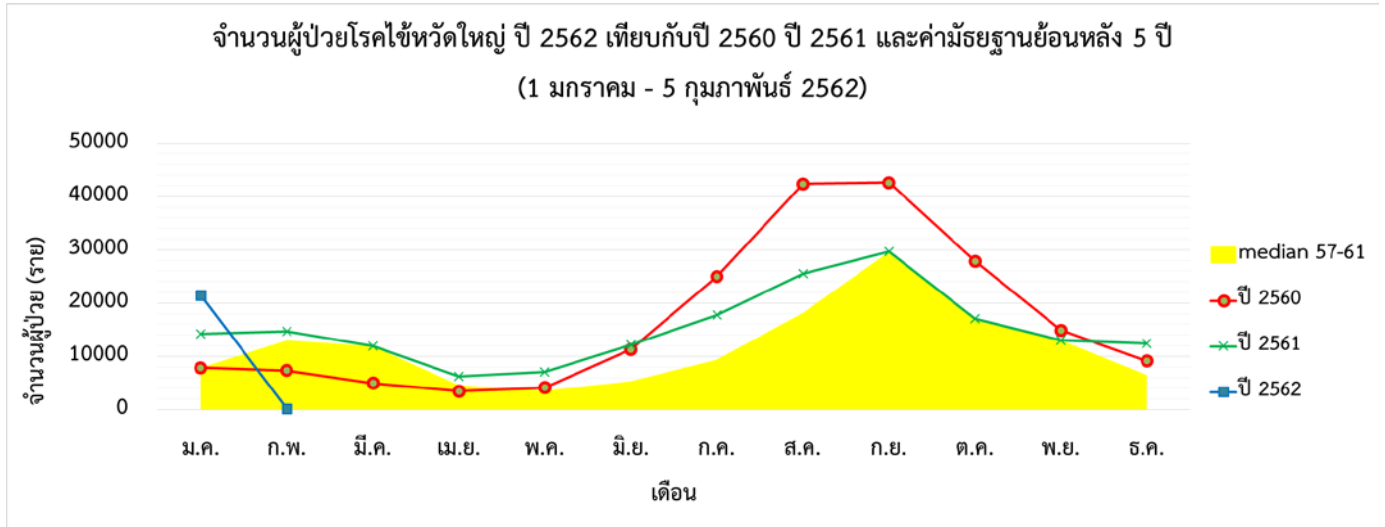
- ในเอเชียกลาง มีรายงานการพบเชื้อไวรัสไข้หวัดใหญ่ ชนิด A (H1N1) pdm09 ลดลง ในคีร์กีซสถาน โดยพบรายงานสูงสุดในสัปดาห์ที่ 50 ของปี พ.ศ. 2561 และ พบรายงานการติดเชื้อระบบทางเดินหายใจเฉียบพลันรุนแรง (SARI) เพิ่มขึ้น ในคาซัคสถาน
- ในแอฟริกาเหนือ มีรายงานการตรวจพบเชื้อไวรัสไข้หวัดใหญ่ ชนิด A (H3N2) ในอียิปต์
- ในเอเชียตะวันตก พบตัวบ่งชี้อาการโรคไข้หวัดใหญ่เพิ่มขึ้น ในอาร์เมเนีย จอร์เจีย อิสราเอล และตุรกี โดยมีการรายงานพบเชื้อไวรัสไข้หวัดใหญ่ ชนิด A (H1N1) pdm09 และชนิด A (H3N2) ในสัดส่วนที่ต่างกัน ของแต่ละประเทศ คาบสมุทรอาหรับ พบการรายงานสถานการณ์ไข้หวัดใหญ่อย่างต่อเนื่อง แต่ลดลง เมื่อเทียบกับการรายงานในสัปดาห์ที่ผ่านมา
- ในเอเชียตะวันออกเฉียงใต้ โรคไข้หวัดใหญ่ตามฤดูกาล เพิ่มขึ้น โดยมีการรายงานพบเชื้อไวรัสไข้หวัดใหญ่ ชนิด A (H1N1) pdm09 ประเทศจีน และเขตปกครองพิเศษฮ่องกง มีรายงานพบผู้ป่วยกลุ่มอาการคล้ายไข้หวัดใหญ่ (ILI) และเชื้อไวรัสไข้หวัดใหญ่ ชนิด A (H1N1) pdm09 เพิ่มขึ้น สาธารณรัฐเกาหลี มีรายงานระดับของผู้ป่วยกลุ่มอาการคล้ายไข้หวัดใหญ่ (ILI) และเชื้อไวรัสไข้หวัดใหญ่ ชนิด A (H1N1) pdm09 ลดลง ประเทศญี่ปุ่นและมองโกเลีย มีรายงานพบเชื้อไวรัสไข้หวัดใหญ่ ชนิด A (H1N1) pdm09 เพิ่มขึ้น อย่างต่อเนื่อง
- ประเทศเขตร้อนของอเมริกากลาง แคนาดาแคริบเบียน และอเมริกาใต้ พบว่า แคนาดาแคริบเบียน และประเทศอเมริกากลาง สถานการณ์โรคไข้หวัดใหญ่ และโรคติดเชื้อไวรัส RSV ยังคงอยู่ในระดับต่ำ ยกเว้นประเทศคอสตาริกา ที่พบรายงานโรคติดเชื้อไวรัส RSV สูงขึ้น
- ประเทศเขตร้อนของอเมริกาใต้ โรคไข้หวัดใหญ่ และโรคติดเชื้อ RSV ลดลง

- แอฟริกาเขตร้อน มีการรายงานพบโรคไข้หวัดใหญ่ ระดับต่ำ ในแอฟริกาตะวันตก แอฟริกากลาง และแอฟริกาตะวันออก โดยส่วนใหญ่พบเชื้อไวรัสไข้หวัดใหญ่ ชนิด A (H3N2) และเชื้อไวรัส ชนิด B Victoria)
- เอเชียเขตร้อน เอเชียใต้ มีรายงานการตรวจพบโรคไข้หวัดใหญ่เพิ่มขึ้น โดยมีการรายงานการติดเชื้อของผู้ป่วยกลุ่มอาการคล้ายไข้หวัดใหญ่ (ILI) และการติดเชื้อระบบทางเดินหายใจเฉียบพลันรุนแรง (SARI) เพิ่มขึ้นในอัฟกานิสถาน โดยส่วนใหญ่พบเชื้อไวรัสไข้หวัดใหญ่ชนิด A (H1N1) pdm09 ประเทศอินเดีย มีรายงานตรวจพบเชื้อไวรัสไข้หวัดใหญ่ ชนิด A (H1N1) pdm09 อย่างต่อเนื่อง มีรายงานการตรวจพบเชื้อไวรัสไข้หวัดใหญ่ชนิด A (H3N2) เพิ่มขึ้นในประเทศอิหร่าน (สาธารณรัฐอิสลาม) และมีการรายงานการตรวจพบไวรัสไข้หวัดใหญ่เพิ่มขึ้นในศรีลังกาในช่วงสัปดาห์ที่ผ่านมา
- เอเชียตะวันออกเฉียงใต้ สาธารณรัฐประชาธิปไตยประชาชนลาว มีการรายงานสถานการณ์โรคไข้หวัดใหญ่ และผู้ป่วยกลุ่มอาการคล้ายไข้หวัดใหญ่ (ILI) สอดคล้องกับปีที่ผ่านมา และมีระดับการติดเชื้อทางเดินหายใจเฉียบพลันรุนแรง (SARI) ลดลง โดยส่วนใหญ่พบเชื้อไวรัสไข้หวัดใหญ่ ชนิด A (H1N1) pdm09 มีการรายงานพบเชื้อไวรัสไข้หวัดใหญ่ชนิด A (H3N2) ในสิงคโปร์ช่วงสัปดาห์ที่ผ่านมา โดยพบสูงสุดสัปดาห์ที่ 50 ของปี พ.ศ. 2561 ประเทศไทย พบการรายงานโรคไข้หวัดใหญ่ลดลง โดยพบเชื้อไข้หวัดใหญ่ ชนิด A และชนิด B
- เขตอบอุ่นของซีกโลกใต้ สถานการณ์โรคไข้หวัดใหญ่ เข้าสู่ระดับของไข้หวัดใหญ่ตามฤดูกาล แม้ว่ายังคงพบการรายงานสถานการณ์โรคไข้หวัดใหญ่ ในระดับต่ำ ในบางส่วนของประเทศออสเตรเลีย

ที่มา : องค์การอนามัยโลก

https://www.who.int/influenza/surveillance_monitoring/updates/2019_01_21_surveillance_update_333.pdf?ua=1

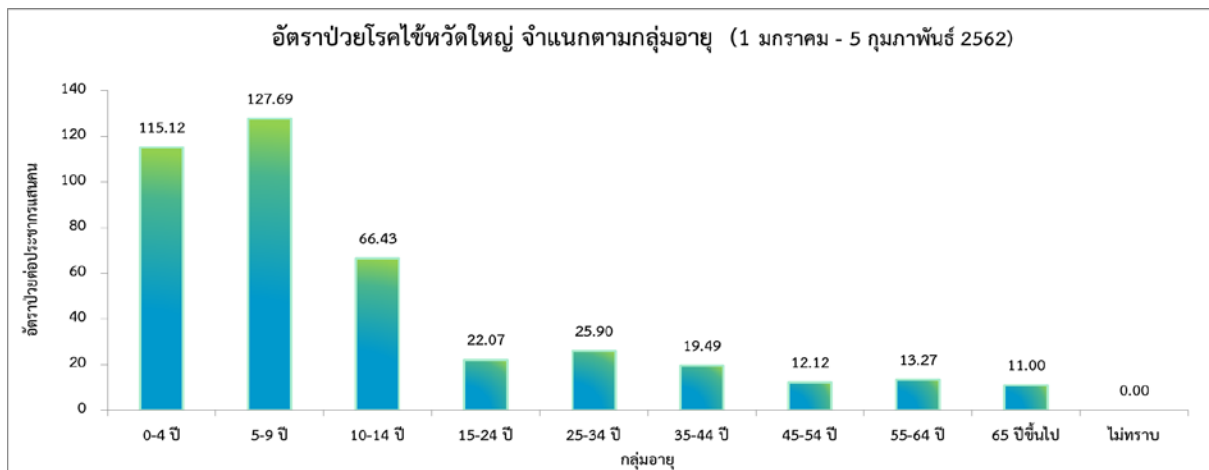
สถานการณ์ประเทศไทย



ที่มา : รายงาน 506 สำนักระบาดวิทยา

สถานการณ์โรคไข้หวัดใหญ่ในปี 2562 ข้อมูลตั้งแต่วันที่ 1 มกราคม – 5 กุมภาพันธ์ 2562 มีรายงานผู้ป่วยทั่วประเทศจำนวน 21,571 ราย คิดเป็นอัตราป่วย 32.65 ต่อประชากรแสนคน เสียชีวิต 1 ราย คิดเป็นอัตราป่วยตาย ร้อยละ 0.00 จำนวนผู้ป่วยในภาพรวมของเดือนมกราคม พบว่าสูงกว่าค่ามัธยฐาน 5 ปีย้อนหลัง และสูงกว่าปีที่ผ่านมา ในช่วงเวลาเดียวกัน

❖ จำแนกตามกลุ่มอายุ



ที่มา : รายงาน 506 สำนักระบาดวิทยา

การเกิดโรคไข้หวัดใหญ่จำแนกตามกลุ่มอายุพบว่า ส่วนใหญ่พบผู้ป่วยอยู่ในกลุ่มอายุ 5 - 9 ปี มีอัตราป่วยสูงสุดคือ 127.69 ต่อประชากรแสนคน รองลงมาคือ กลุ่มอายุ 0 - 4 ปี มีอัตราป่วย 115.12 ต่อประชากรแสนคน และกลุ่มอายุ 10 - 14 ปี มีอัตราป่วย 66.43 ต่อประชากรแสนคน ตามลำดับ จะเห็นได้ว่ากลุ่มผู้ป่วยที่มีอัตราป่วยสูงจะอยู่ในช่วงวัยเด็ก จึงต้องมีการให้ความสำคัญต่อการป้องกันควบคุมโรคในกลุ่มวัยเรียนและเด็ก และในสถานที่ที่มีการรวมตัวกันของคนหมู่มาก มากขึ้น

❖ จำแนกรายภาค

ภาค	ผู้ป่วย (ราย)	ผู้ป่วยตาย (ราย)	อัตราป่วย (ต่อประชากรแสนคน)	อัตราตาย (ต่อประชากรแสนคน)	อัตราป่วยตาย (ร้อยละ)
กลาง	9144	0	55.02	0.00	0.00
เหนือ	7195	0	57.94	0.00	0.00
ตะวันออกเฉียงเหนือ	2665	0	12.13	0.00	0.00
ใต้	2567	1	27.39	0.01	0.04

ที่มา : รายงาน 506 สำนักระบาดวิทยา

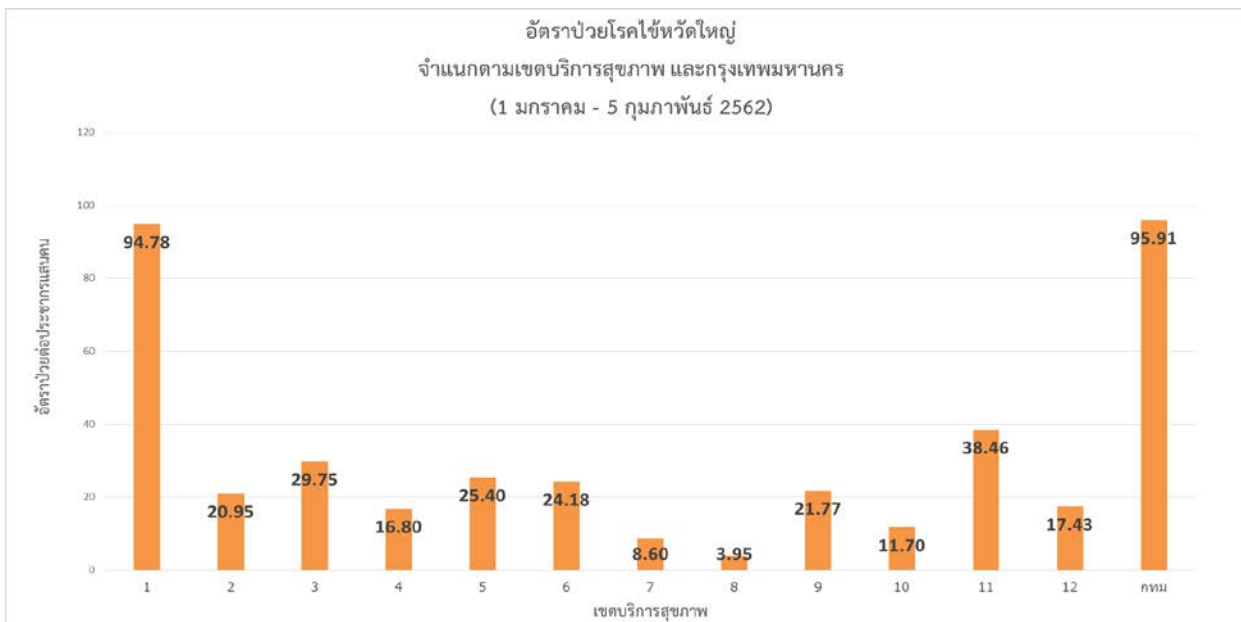
❖ จำแนกตามอัตราป่วยรายจังหวัด 5 อันดับ

อันดับ	จังหวัด	จำนวนผู้ป่วย	อัตราป่วย
1	เชียงใหม่	3,259	187.16
2	กรุงเทพมหานคร	5,452	95.91
3	พะเยา	442	92.44
4	ลำปาง	557	74.50
5	สุราษฎร์ธานี	695	65.92

ที่มา : รายงาน 506 สำนักระบาดวิทยา

การกระจายของการเกิดโรคไข้หวัดใหญ่รายจังหวัด พบว่าจังหวัดที่มีอัตราป่วยสูงสุด คือ เชียงใหม่ อัตราป่วย 187.16 ต่อประชากรแสนคน รองลงมาคือกรุงเทพมหานคร อัตราป่วย 95.91 ต่อประชากรแสนคน พะเยา อัตราป่วย 92.44 ต่อประชากรแสนคน ลำปาง อัตราป่วย 74.50 ต่อประชากรแสนคน และสุราษฎร์ธานี 52.36 ต่อประชากรแสนคน ตามลำดับ

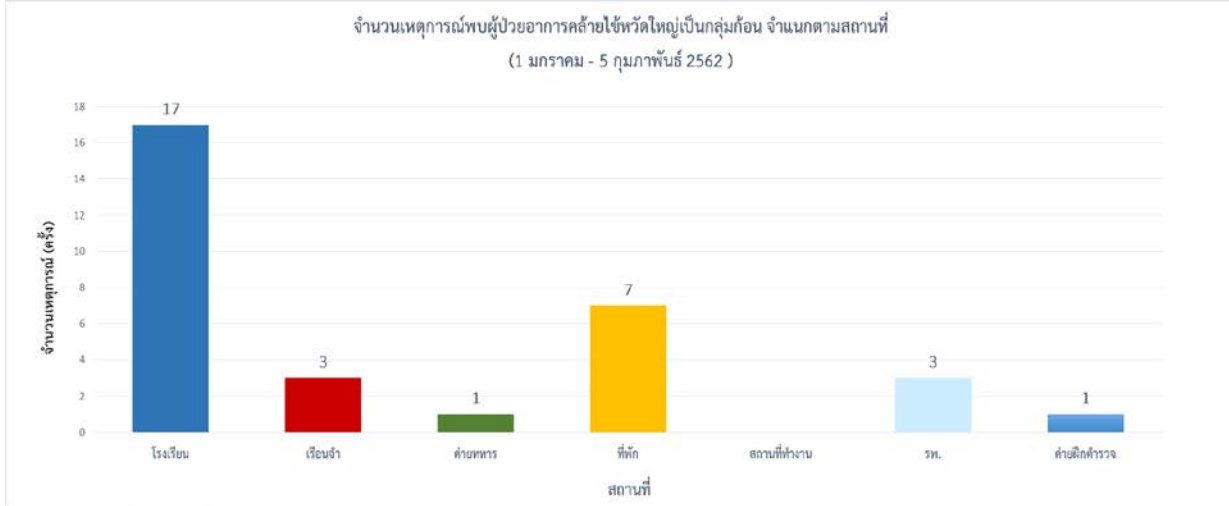
❖ จำแนกตามเครือข่ายบริการและกรุงเทพมหานคร



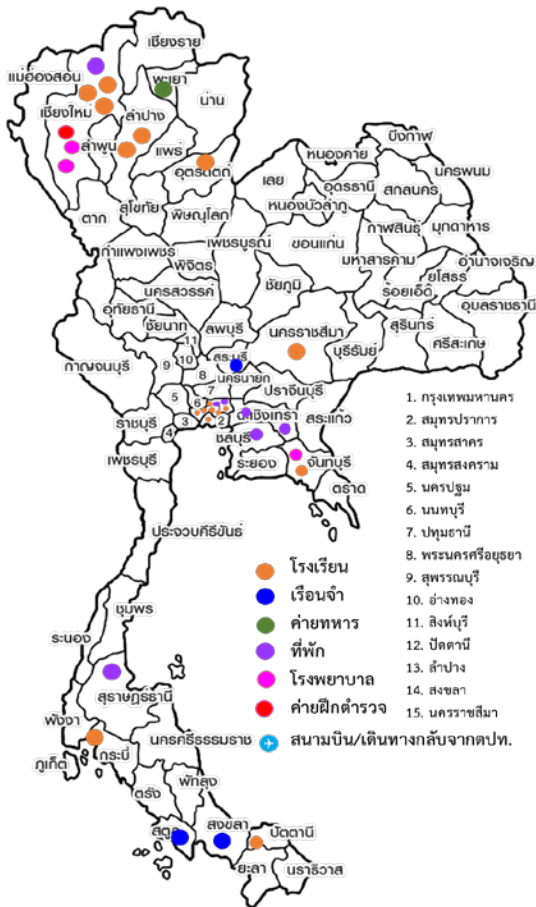
ที่มา : รายงาน 506 สำนักระบาดวิทยา

จำแนกตามเขตบริการสุขภาพและกรุงเทพมหานคร พบว่า กรุงเทพมหานคร มีอัตราป่วยสูงสุด คือ 95.91 ต่อประชากรแสนคน รองลงมาคือ เขตบริการสุขภาพที่ 1 คือ 94.78 ต่อประชากรแสนคน และเขตบริการสุขภาพที่ 11 มีอัตราป่วย 38.46 ต่อประชากรแสนคน ตามลำดับ

❖ เหตุการณ์พบผู้ป่วยอาการคล้ายไข้หวัดใหญ่เป็นกลุ่มก้อน



ที่มา : โปรแกรมตรวจสอบข่าวการระบาด



เหตุการณ์พบผู้ป่วยอาการคล้ายไข้หวัดใหญ่เป็นกลุ่มก้อน ตั้งแต่วันที่ 1 มกราคม - 5 กุมภาพันธ์ 2562 พบ 32 เหตุการณ์ ใน 16 จังหวัด โดยพบใน โรงเรียน 17 เหตุการณ์ เรือนจำ 3 เหตุการณ์ ค่ายทหาร 1 เหตุการณ์ ที่พัก 7 เหตุการณ์ โรงพยาบาล 3 เหตุการณ์ และค่ายฝึกตำรวจ 1 เหตุการณ์ ที่ซึ่งเป็นสถานที่ที่มีการรวมตัวของคนหมู่มาก

หมายเหตุ: ข้อมูลอาจมีการเปลี่ยนแปลงย้อนหลังได้ทุกสัปดาห์ ตั้งแต่สัปดาห์แรก ดังนั้น จึงไม่ควรนำข้อมูลปัจจุบันไปอ้างอิงในเอกสารวิชาการการนำข้อมูลไปอ้างอิงนั้น ขอให้ใช้ข้อมูลจากสรุปรายงานสถานการณ์ประจำปี