

สถานการณ์โรคไข้หวัดใหญ่

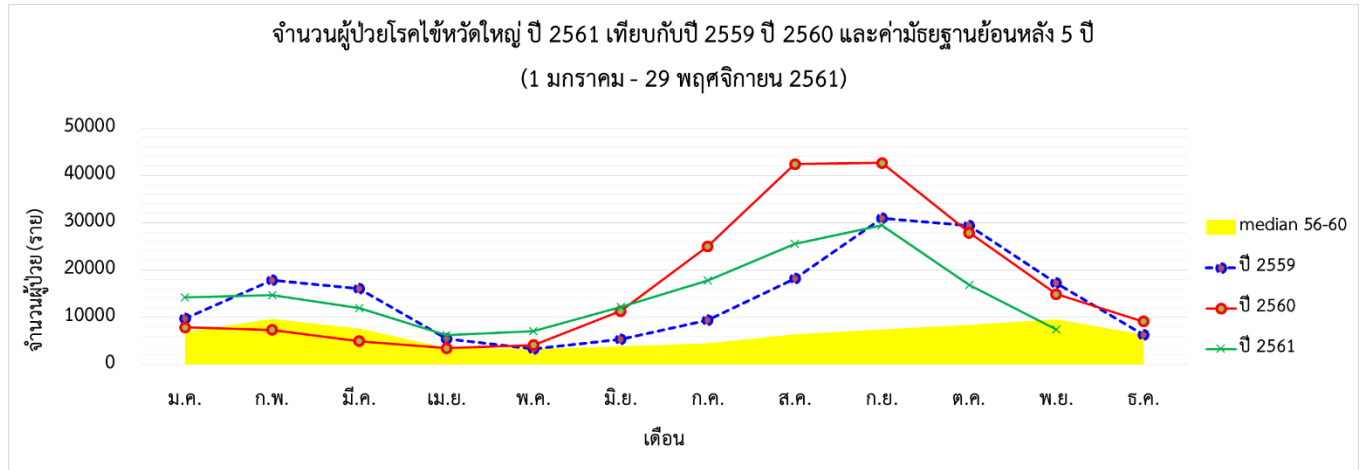
สถานการณ์ต่างประเทศ

องค์การอนามัยโลกรายงานสถานการณ์โรคไข้หวัดใหญ่ในภาพรวมทั่วโลก ณ วันที่ 26 พฤศจิกายน 2561 โดยภาพรวมในขณะนี้ เขตอบอุ่นของซีกโลกเหนือ มีรายงานการระบาดของโรคไข้หวัดใหญ่เริ่มเพิ่มมากขึ้น แม้ในภาพรวมจะยังคงอยู่ในระดับต่ำ พบรายงานการระบาดของโรคไข้หวัดใหญ่เพิ่มขึ้นในบางประเทศ ในเขตเอเชียตะวันออกเฉียงใต้และเขตอเมริกากลาง ส่วนเขตอบอุ่นของซีกโลกใต้ ไข้หวัดใหญ่กลับสู่ภาวะใกล้เคียงไข้หวัดตามฤดูกาล ทั่วโลกตรวจพบเชื้อไวรัสไข้หวัดใหญ่ตามฤดูกาลชนิด A เป็นสาเหตุหลัก มีรายละเอียด ดังต่อไปนี้

- ประเทศเขตอบอุ่นของซีกโลกเหนือ โรคไข้หวัดใหญ่เพิ่มขึ้นในบางประเทศ
- ทวีปอเมริกาเหนือ โรคไข้หวัดใหญ่เพิ่มขึ้นเล็กน้อย ประเทศแคนาดา มีรายงานโรคไข้หวัดใหญ่อยู่ตามฤดูกาล และเริ่มระบาดเร็วกว่าปีที่ผ่านมา จากรายงานพบผู้ป่วยกลุ่มอาการคล้ายไข้หวัดใหญ่ (ILI) เพิ่มขึ้นสูงกว่าค่าเฉลี่ย 5 ปีที่ผ่านมาในช่วงเวลาเดียวกัน มีรายงานผู้ป่วยเด็กที่มารับการรักษาในโรงพยาบาลสูงกว่าปีที่ผ่านมา สัดส่วนตัวอย่าง ตรวจพบโรคไข้หวัดใหญ่ชนิด A (H1N1) pdm09 ประเทศสหรัฐอเมริกา มีการรายงานผู้ป่วยกลุ่มอาการคล้ายไข้หวัดใหญ่ (ILI) มีแนวโน้มเพิ่มมากขึ้น แต่ทุกสายพันธุ์มีระดับต่ำกว่ามาตรฐานที่พบมากที่สุด ดังไข้หวัดใหญ่ชนิด A (H1N1) pdm09
- ยุโรปและเอเชียกลาง โรคไข้หวัดใหญ่เพิ่มขึ้นในบางประเทศ แต่โดยทั่วไปยังคงอยู่ในระดับต่ำ โดยมีสายพันธุ์ที่พบคือโรคไข้หวัดใหญ่ ชนิด A (H1N1) pdm09 และ ชนิด A (H3N2) ในประเทศเบรารุส และประเทศเซอร์เบีย ในประเทศอุซเบกิสถาน อัตราการเกิดโรคติดต่อทางเดินหายใจเฉียบพลัน (SARI) มีแนวโน้มเพิ่มขึ้น ผู้ป่วยกลุ่มอาการคล้ายไข้หวัดใหญ่ (ILI) มีรายงานระดับปานกลางในประเทศอุซเบกิสถาน ถึงแม้โรคไข้หวัดใหญ่จะมีรายงานผู้ป่วยในระดับต่ำ
- แอฟริกาเหนือ ประเทศอียิปต์ พบรายงานโรคไข้หวัดใหญ่ ชนิด A (H3N2) ในระดับต่ำ
- ในเอเชียตะวันตก มีรายงานตัวชี้วัดพบโรคทางเดินหายใจในบางประเทศเพิ่มขึ้น แต่คาบสมุทรอาหรับ พบโรคไข้หวัดใหญ่ มีรายงานโรคไข้หวัดใหญ่เป็นหลัก ประเทศบาห์เรนและอาณาเขตปาเลสไตน์ ยังพบรายงานโรคไข้หวัดใหญ่ สายพันธุ์ A เพิ่มขึ้น ประเทศโอมานและประเทศกาตาร์ พบโรคไข้หวัดใหญ่เพิ่มมากขึ้นอย่างต่อเนื่อง จากการตรวจสอบผลทางห้องปฏิบัติการ พบสายพันธุ์โรคไข้หวัดใหญ่ ชนิด A (H3N2) และรองลงมาคือไข้หวัดใหญ่ ชนิด A (H1N1) pdm09 หลัง ประเทศซาอุดีอาระเบีย พบไข้หวัดใหญ่ ชนิด A (H1N1) pdm09 ระบาด

- ในเอเชียตะวันออกเฉียงใต้ พบรายงานทั่วไปโรคไข้หวัดใหญ่ในเกณฑ์ระดับต่ำ แม้ว่าประเทศเกาหลีใต้ มีรายงานพบกลุ่มผู้ป่วยกลุ่มอาการคล้ายไข้หวัดใหญ่ (ILI) จะอยู่ในเกณฑ์ไข้หวัดตามฤดูกาล
 - ในแถบทะเลแคริบเบียน การตรวจพบโรคไข้หวัดใหญ่และการติดเชื้อโรคทางเดินหายใจ RSV อยู่ในระดับต่ำ ยกเว้นประเทศเฮติ ที่ยังคงพบการรายงานการระบาดของเชื้อไข้หวัดใหญ่ ชนิด A (H1N1) pdm09 ในสัปดาห์ที่ผ่านมา ประเทศในอเมริกากลาง ยังคงมีการรายงานโรคไข้หวัดใหญ่ชนิด A (H1N1) pdm09 และ ชนิด B ในประเทศคอสตาริกา ประเทศเอล ซัลวาดอร์ และประเทศนิการากัว พบโรคไข้หวัดใหญ่ ชนิด A (H3N2) ในประเทศปานามา และมีรายงานการติดเชื้อโรคทางเดินหายใจ RSV ในภูมิภาคของประเทศ
 - ในประเทศเขตร้อนของอเมริกาใต้ มีรายงานโรคไข้หวัดใหญ่และการติดเชื้อโรคทางเดินหายใจ RSV ในระดับต่ำ
 - แอฟริกาตะวันตก มีรายงานโรคไข้หวัดใหญ่ทั้งชนิด B (Victoria) และ ชนิด A พบว่ามีการเฝ้าระวังในผู้ป่วยกลุ่มอาการคล้ายไข้หวัดใหญ่ (ILI) ในบางประเทศ และเปรียบเทียบกับรายงานในช่วงที่ผ่านมา พบรายงานผู้ป่วยโรคไข้หวัดใหญ่จำนวนลดลงในประเทศกินี ประเทศโตโก และเพิ่มขึ้นในประเทศมาลี ในแอฟริกากลาง การตรวจพบโรคไข้หวัดใหญ่ ชนิด A (H3N2) เพิ่มขึ้นอย่างต่อเนื่อง ในประเทศแคเมอรูน กลุ่มผู้ป่วยกลุ่มอาการคล้ายไข้หวัดใหญ่ (ILI) และโรคติดเชื้อทางเดินหายใจเฉียบพลัน (SARI) การตรวจพบโรคไข้หวัดใหญ่จำนวนน้อยแต่พบทั้ง 2 สายพันธุ์ ประเทศสาธารณรัฐคองโก มีรายงานไวรัสโรคไข้หวัดใหญ่ในกลุ่มเด็กที่มีอายุต่ำกว่า 4 ปี แอฟริกาตะวันออก ตรวจพบเชื้อไวรัสโรคไข้หวัดใหญ่ ชนิด A (H3N2) และ ชนิด A (H1N1) pdm09 ในประเทศเคนยา และ ประเทศ มอริเชียส และมีรายงานพบโรคไข้หวัดใหญ่ ชนิด B เล็กน้อย ในประเทศโมซัมบิก
 - เอเชียใต้ ประเทศอินเดีย มีรายงานการระบาดของโรคไข้หวัดใหญ่ ชนิด ลดลง ประเทศอิหร่าน รายงานการระบาดของโรคไข้หวัดใหญ่ เพิ่ม ชนิด A (H1N1) pdm09 ขึ้น ในขณะที่ประเทศเนปาล มีรายงานการระบาดของโรคไข้หวัดใหญ่ลดลง ส่วนประเทศภูฏาน พบรายงานผู้ป่วยกลุ่มอาการคล้ายไข้หวัดใหญ่ (ILI) และการติดเชื้อโรคทางเดินหายใจ RSV ในจำนวนลดลง เมื่อเทียบกับที่ผ่านมา
 - เอเชียตะวันออกเฉียงใต้ พบรายงานโรคไข้หวัดใหญ่อย่างต่อเนื่อง ในบางประเทศ ประเทศลาว อัตราการติดเชื้อไข้หวัดใหญ่ ยังคงเพิ่มขึ้นอย่างต่อเนื่อง โดยส่วนใหญ่ พบเชื้อโรคไข้หวัดใหญ่ ชนิด A (H1N1) pdm09 ส่วนรายงานโรคติดเชื้อทางเดินหายใจเฉียบพลัน (SARI) ลดลงในกลุ่มเด็กที่มีอายุต่ำกว่า 5 ปี ประเทศกัมพูชา และประเทศไทย พบรายงานการระบาดของโรคไข้หวัดใหญ่ โดยส่วนใหญ่พบเชื้อไวรัสไข้หวัดใหญ่ ชนิด A (H1N1) pdm09 และประเทศเวียดนาม พบรายงานการระบาดของโรคไข้หวัดใหญ่ เมื่อสัปดาห์ที่ผ่านมา พบเชื้อไวรัสไข้หวัดใหญ่ ชนิด A (H3N2)
- ที่มา : องค์การอนามัยโลก

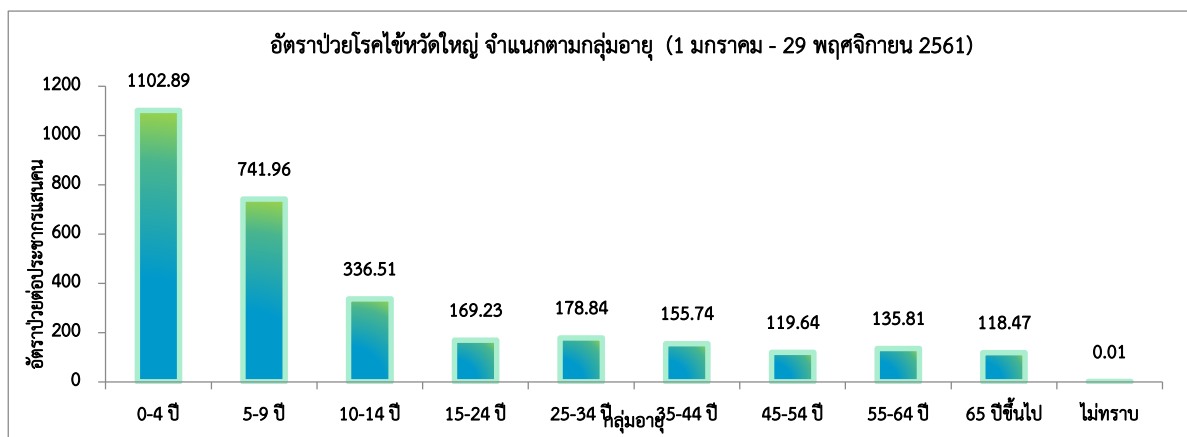
สถานการณ์ประเทศไทย



ที่มา : รายงาน 506 สำนักระบาดวิทยา

สถานการณ์โรคไข้หวัดใหญ่ในปี 2561 ข้อมูลตั้งแต่วันที่ 1 มกราคม – 29 พฤศจิกายน 2561 มีรายงานผู้ป่วยทั่วประเทศจำนวน 163,331 ราย อัตราป่วย 247.25 ต่อประชากรแสนคน มีผู้เสียชีวิต 33 ราย คิดเป็นอัตรายตาย 0.05 ต่อประชากรแสนคน (จังหวัดนครราชสีมา 19 ราย จังหวัดร้อยเอ็ด 1 ราย จังหวัดหนองคาย 2 ราย จังหวัดสุรินทร์ 2 ราย จังหวัดนครสวรรค์ 1 ราย จังหวัดพิจิตร 2 ราย จังหวัดนครปฐม 1 ราย จังหวัดเพชรบุรี 1 ราย จังหวัดกาฬสินธุ์ 1 ราย จังหวัดพัทลุง 1 ราย และกรุงเทพมหานคร 2 ราย) จำนวนผู้ป่วยในภาพรวม มีแนวโน้มลดลง เมื่อเทียบกับค่ามัธยฐาน 5 ปีย้อนหลัง และปีที่ผ่านมาในช่วงเวลาเดียวกัน

❖ จำแนกตามกลุ่มอายุ



ที่มา : รายงาน 506 สำนักระบาดวิทยา

การเกิดโรคไข้หวัดใหญ่จำแนกตามกลุ่มอายุพบว่า ส่วนใหญ่พบผู้ป่วยอยู่ในกลุ่มอายุ 0 - 4 ปี มีอัตราป่วยสูงสุดคือ 1,102.89 ต่อประชากรแสนคน รองลงมาคือ กลุ่มอายุ 5 - 9 ปี มีอัตราป่วย 741.96 ต่อประชากรแสนคน และกลุ่มอายุ 10 - 14 ปี มีอัตราป่วย 336.51 ต่อประชากรแสนคน ตามลำดับ จะเห็นได้ว่ากลุ่มผู้ป่วยที่มีอัตราป่วยสูงจะอยู่ในช่วงวัยเด็กและวัยเรียน จึงต้องมีการให้ความสำคัญต่อการป้องกันควบคุมโรคในกลุ่มเด็ก และในสถานที่ที่มีการรวมตัวกันของคนหมู่มากมากขึ้น

❖ จำแนกรายภาค

ภาค	ผู้ป่วย (ราย)	ผู้ป่วยตาย (ราย)	อัตราป่วย (ต่อประชากรแสน คน)	อัตราตาย (ต่อประชากรแสน คน)	อัตราป่วยตาย (ร้อยละ)
กลาง	74,783	4	449.99	0.02	0.01
เหนือ	36,671	3	295.29	0.02	0.01
ตะวันออกเฉียงเหนือ	38,129	25	173.57	0.11	0.07
ใต้	13,748	1	146.72	0.01	0.01

ที่มา : รายงาน 506 สำนักระบาดวิทยา

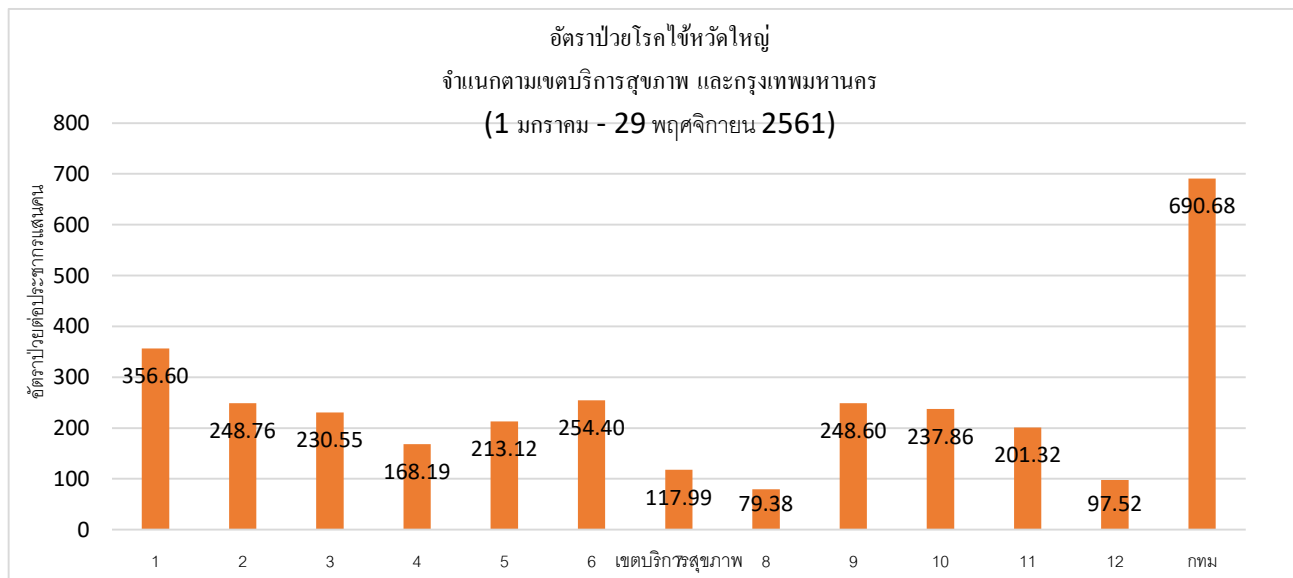
❖ จำแนกตามอัตราป่วยรายจังหวัด 5 อันดับ

อันดับ	จังหวัด	จำนวนผู้ป่วย	อัตราป่วย
1	กรุงเทพมหานคร	39,262	690.68
2	เชียงใหม่	9,209	528.86
3	ระยอง	3,683	521.87
4	พะเยา	2,078	434.60
5	นครปฐม	3,774	415.52

ที่มา : รายงาน 506 สำนักระบาดวิทยา

การกระจายของการเกิดโรคไข้หวัดใหญ่รายจังหวัด พบว่าจังหวัดที่มีอัตราป่วยสูงสุด 5 อันดับแรก ได้แก่ กรุงเทพมหานคร อัตราป่วย 690.68 ต่อประชากรแสนคน รองลงมา คือ เชียงใหม่ อัตราป่วย 528.86 ต่อประชากรแสนคน ระยอง อัตราป่วย 521.87 ต่อประชากรแสนคน พะเยา อัตราป่วย 434.60 ต่อประชากรแสนคน และนครปฐม 415.52 ต่อประชากรแสนคน ตามลำดับ

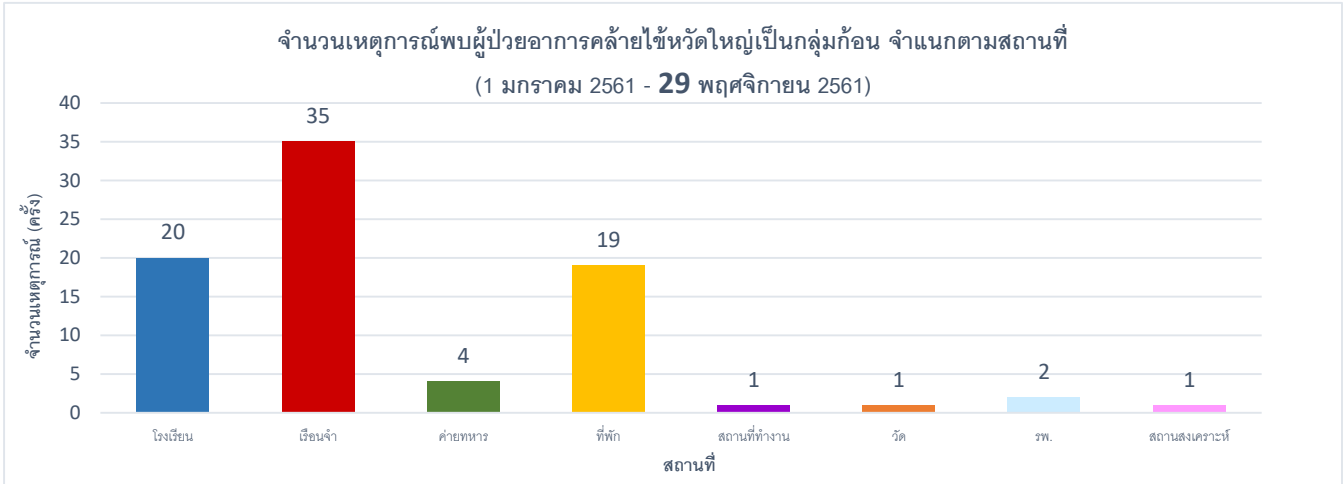
❖ จำแนกตามเครือข่ายบริการและกรุงเทพมหานคร



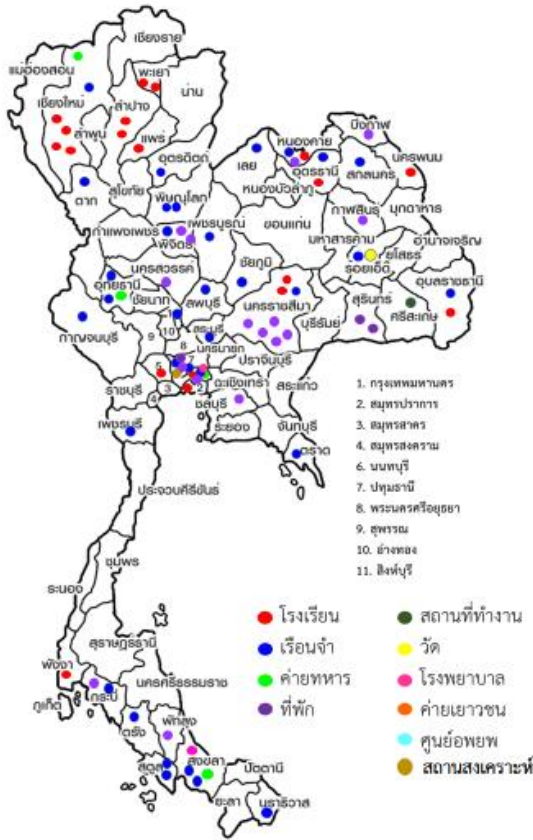
ที่มา : รายงาน 506 สำนักระบาดวิทยา

จำแนกตามเขตบริการสุขภาพและกรุงเทพมหานคร พบว่า กรุงเทพมหานคร มีอัตราป่วยสูงสุด คือ 690.68 ต่อประชากรแสนคน รองลงมาคือ เขตบริการสุขภาพที่ 1 และเขตบริการสุขภาพที่ 6 มีอัตราป่วย 356.60 และ 254.40 ต่อประชากรแสนคน ตามลำดับ

❖ เหตุการณ์พบผู้ป่วยอาการคล้ายไข้หวัดใหญ่เป็นกลุ่มก้อน



ที่มา : โปรแกรมตรวจสอบข่าวการระบาด



เหตุการณ์พบผู้ป่วยอาการคล้ายไข้หวัดใหญ่เป็นกลุ่มก้อน ตั้งแต่วันที่ 1 มกราคม 2561 – 29 พฤศจิกายน 2561 พบ 83 เหตุการณ์ ใน 43 จังหวัด โดยพบใน เชียงใหม่ 35 เหตุการณ์ โรงเรียน 20 เหตุการณ์ ค้าอาหาร 4 เหตุการณ์ ที่พักร 19 เหตุการณ์ วัด 1 เหตุการณ์ โรงพยาบาล 2 เหตุการณ์ สถานที่ทำงาน 1 เหตุการณ์ และสถานสงเคราะห์ 1 เหตุการณ์ ซึ่งเป็นสถานที่ที่มีการรวมตัวของ คนหมู่มาก

หมายเหตุ: ข้อมูลอาจมีการเปลี่ยนแปลงย้อนหลังได้ทุกสัปดาห์ ตั้งแต่สัปดาห์แรก ดังนั้น จึงไม่ควรนำข้อมูลปัจจุบันไปอ้างอิง ในเอกสารวิชาการการนำข้อมูลไปอ้างอิงนั้น ขอให้ใช้ข้อมูลจากสรุปลสถานการณ์ประจำปี